

### บทที่ 3

## การปฏิบัติตามมาตรการป้องกันและแก้ไขผลกระทบสิ่งแวดล้อม

### 3.1 ผลการปฏิบัติตามมาตรการป้องกันและแก้ไขผลกระทบสิ่งแวดล้อม

รายละเอียดผลการปฏิบัติตามมาตรการป้องกันและแก้ไขผลกระทบสิ่งแวดล้อม ระยะก่อสร้างของโครงการ เดอะ เบส ไฮท์ – เชียงใหม่ ระหว่างเดือนกรกฎาคม-ธันวาคม 2566 โดยครอบคลุมปัจจัยทางสิ่งแวดล้อมที่สำคัญ คือ

- มาตรการทั่วไป
- การประชาสัมพันธ์และเผยแพร่โครงการ
- ทรัพยากรสิ่งแวดล้อมทางกายภาพ
- ทรัพยากรสิ่งแวดล้อมทางชีวภาพ
- คุณค่าการใช้ประโยชน์ของมนุษย์
- คุณค่าต่อคุณภาพชีวิต

แสดงรายละเอียดผลการปฏิบัติตามมาตรการป้องกันและแก้ไขผลกระทบสิ่งแวดล้อม ระยะก่อสร้างของโครงการ เดอะ เบส ไฮท์ – เชียงใหม่ ระหว่างเดือนกรกฎาคม-ธันวาคม 2566 แสดงดังในตารางที่ 3.1-1

ตารางที่ 3.1-1 สรุปผลการปฏิบัติตามมาตรการป้องกันและแก้ไขผลกระทบสิ่งแวดล้อม โครงการ เดอะ เบส ไฮท์ - เชียงใหม่ (ระยะก่อสร้าง)

ของ บริษัท แสตนลิริ จำกัด (มหาชน)

องค์ประกอบทางสิ่งแวดล้อม และคุณค่าต่างๆ	มาตรการป้องกันและแก้ไขผลกระทบสิ่งแวดล้อม	รายละเอียดการปฏิบัติตามมาตรการฯ	ปัญหา/อุปสรรค และการแก้ไข	เอกสารอ้างอิง รูปภาพหรือเอกสาร
1 มาตรการทั่วไป	โครงการจะต้องปฏิบัติตามมาตรการป้องกันและแก้ไขผลกระทบสิ่งแวดล้อม และมาตรการติดตามตรวจสอบผลกระทบสิ่งแวดล้อมตามที่เสนอไว้ในรายงานการประเมินผลกระทบสิ่งแวดล้อม โครงการ เดอะ เบส ไฮท์ - เชียงใหม่ ของ บริษัท แสตนลิริ จำกัด (มหาชน) ตั้งอยู่ที่ ตำบลวัดเกต อำเภอเมืองเชียงใหม่ จังหวัดเชียงใหม่ เป็นโครงการประกอบกิจการประเภทอาคารชุด จำนวน 632 ห้องชุด เป็นห้องชุดเพื่อการพักอาศัย จำนวน 630 ห้องชุด และเป็นห้องชุดเพื่อการค้า จำนวน 2 ห้องชุด อาคารมีพื้นที่ใช้สอยทั้งสิ้น 39,927.30 ตารางเมตร ภายในโครงการประกอบด้วย อาคารห้องชุด สูง 31 ชั้น คาดฟ้า จำนวน 1 อาคาร และอาคารป้อมยาม สูงชั้นเดียว จำนวน 1 อาคารพื้นที่โครงการตั้งอยู่บน โฉนดที่ดิน จำนวน 1 ฉบับ ได้แก่ โฉนดที่ดินเลขที่ 133625 เลขที่ดิน 101 จำนวน 1 ฉบับ มีขนาดเนื้อที่ดิน 2-3-10.80 ไร่ หรือคิดเป็น 4,443.20 ตารางเมตร จัดทำรายงานการประเมินผลกระทบสิ่งแวดล้อมโดย บริษัท ภูเก็ต เอ็นไวรอนเมนทอล เซอร์วิส จำกัด ดังรายละเอียดต่อไปนี้	- โครงการได้ยึดถือปฏิบัติตามมาตรการป้องกันและแก้ไขผลกระทบสิ่งแวดล้อม และมาตรการติดตามตรวจสอบผลกระทบสิ่งแวดล้อม ตามที่เสนอไว้ในรายงานการประเมินผลกระทบสิ่งแวดล้อม โครงการ เดอะ เบส ไฮท์ - เชียงใหม่ ของ บริษัท แสตนลิริ จำกัด (มหาชน) อย่างเคร่งครัด	-	-

ตารางที่ 3.1-1 (ต่อ) สรุปผลการปฏิบัติตามมาตรการป้องกันและแก้ไขผลกระทบสิ่งแวดล้อม โครงการ เดอะ เบส ไฮท์ - เชียงใหม่ (ระยะก่อสร้าง)

ของ บริษัท แสตนลิริ จำกัด (มหาชน)

องค์ประกอบทางสิ่งแวดล้อมและคุณค่าต่างๆ	มาตรการป้องกันและแก้ไขผลกระทบสิ่งแวดล้อม	รายละเอียดการปฏิบัติตามมาตรการฯ	ปัญหา/อุปสรรคและการแก้ไข	เอกสารอ้างอิงรูปภาพหรือเอกสาร
1 มาตรการทั่วไป (ต่อ)	<p>1. โครงการจะต้องยึดถือปฏิบัติตามมาตรการป้องกันและแก้ไขผลกระทบสิ่งแวดล้อม และมาตรการติดตามตรวจสอบผลกระทบสิ่งแวดล้อมตามที่เสนอไว้ในรายงานการประเมินผลกระทบสิ่งแวดล้อม โครงการ เดอะ เบส ไฮท์ - เชียงใหม่ ของ บริษัท แสตนลิริ จำกัด (มหาชน) อย่างเคร่งครัด</p> <p>2. โครงการจะต้องบันทึกผลการติดตามตรวจสอบการดำเนินการหรือการปฏิบัติตามมาตรการป้องกันและแก้ไขผลกระทบสิ่งแวดล้อม และมาตรการติดตามตรวจสอบผลกระทบสิ่งแวดล้อมตามที่เสนอไว้ในรายงานการวิเคราะห์ผลกระทบสิ่งแวดล้อม และส่งผลการดำเนินการมายังหน่วยงานผู้อนุญาต และสำนักงานนโยบายและแผนทรัพยากรธรรมชาติและสิ่งแวดล้อม ตามแนวทางการเสนอรายงานผลการปฏิบัติตามมาตรการป้องกันและแก้ไขผลกระทบสิ่งแวดล้อม และมาตรการติดตามตรวจสอบผลกระทบสิ่งแวดล้อม</p>	<p>- โครงการได้ยึดถือปฏิบัติตามมาตรการป้องกันและแก้ไขผลกระทบสิ่งแวดล้อม และมาตรการติดตามตรวจสอบผลกระทบสิ่งแวดล้อม ตามที่เสนอไว้ในรายงานการประเมินผลกระทบสิ่งแวดล้อม โครงการ เดอะ เบส ไฮท์ - เชียงใหม่ ของ บริษัท แสตนลิริ จำกัด (มหาชน) อย่างเคร่งครัด</p> <p>- โครงการได้บันทึกผลการติดตามตรวจสอบการดำเนินการและปฏิบัติตามมาตรการฯ ตามที่เสนอไว้ในรายงานฯ อย่างเคร่งครัด โดยได้ว่าจ้างหน่วยงานกลาง คือ บริษัท เอ็นไวแล็บ จำกัด เป็น Third party ในการตรวจวัดและวิเคราะห์ดัชนีคุณภาพสิ่งแวดล้อม โครงการ เดอะ เบส ไฮท์ - เชียงใหม่ ระหว่างเดือนกรกฎาคม-ธันวาคม 2566 ทั้งนี้ โครงการได้ยึดถือและปฏิบัติตามมาตรการฯ อย่างเคร่งครัด</p>	<p>-</p> <p>-</p>	<p>- ภาพผนวกที่ 1</p> <p>- บทที่ 4</p> <p>- ภาพผนวกที่ 19</p>

ตารางที่ 3.1-1 (ต่อ) สรุปผลการปฏิบัติตามมาตรการป้องกันและแก้ไขผลกระทบสิ่งแวดล้อม โครงการ เดอะ เบส ไฮท์ - เชียงใหม่ (ระยะก่อสร้าง)

ของ บริษัท แอสสิริ จำกัด (มหาชน)

องค์ประกอบทางสิ่งแวดล้อม และคุณค่าต่างๆ	มาตรการป้องกันและแก้ไขผลกระทบสิ่งแวดล้อม	รายละเอียดการปฏิบัติตามมาตรการฯ	ปัญหา/อุปสรรค และการแก้ไข	เอกสารอ้างอิง รูปภาพหรือเอกสาร
1 มาตรการทั่วไป (ต่อ)	<p>3. ในกรณีที่โครงการมีความจำเป็นต้องเปลี่ยนแปลงรายละเอียดโครงการ หรือมาตรการป้องกันและแก้ไขผลกระทบสิ่งแวดล้อม และมาตรการติดตามตรวจสอบผลกระทบสิ่งแวดล้อม ตามที่เสนอไว้ในรายงานการประเมินผลกระทบสิ่งแวดล้อมที่ได้รับความเห็นชอบไว้แล้ว ให้โครงการแจ้งให้หน่วยงานที่มีอำนาจหน้าที่ในการพิจารณาอนุมัติหรืออนุญาตดำเนินการ ดังนี้</p> <p>1) หากหน่วยงานผู้อนุมัติหรืออนุญาตเห็นว่าการเปลี่ยนแปลงดังกล่าว เกิดผลดีต่อสิ่งแวดล้อมมากกว่า หรือเทียบเท่ามาตรการที่กำหนดไว้ในรายงานการประเมินผลกระทบสิ่งแวดล้อมที่ได้รับความเห็นชอบไว้แล้ว ให้หน่วยงานผู้อนุมัติหรืออนุญาตรับจดแจ้งให้เป็นไปตามหลักเกณฑ์และเงื่อนไขที่กำหนดไว้ในกฎหมายนั้น ๆ ต่อไป พร้อมกับให้จัดทำสำเนาการเปลี่ยนแปลงดังกล่าวข้างต้นที่รับจดแจ้งไว้ แจ้งให้กับสำนักงานนโยบายและแผนทรัพยากรธรรมชาติและสิ่งแวดล้อม เพื่อทราบ</p>	<p>- ปัจจุบันโครงการยังไม่มีการเปลี่ยนแปลงรายละเอียดโครงการ หรือมาตรการป้องกันและแก้ไขผลกระทบสิ่งแวดล้อม หรือมาตรการติดตามตรวจสอบผลกระทบสิ่งแวดล้อม อย่างไรก็ตาม หากมีการเปลี่ยนแปลงรายละเอียดโครงการหรือมาตรการฯ โครงการจะปฏิบัติตามมาตรการที่กำหนด</p> <p>- ปัจจุบันโครงการยังไม่มีการเปลี่ยนแปลงรายละเอียดโครงการ หรือมาตรการป้องกันและแก้ไขผลกระทบสิ่งแวดล้อม หรือมาตรการติดตามตรวจสอบผลกระทบสิ่งแวดล้อม อย่างไรก็ตาม หากมีการเปลี่ยนแปลงรายละเอียดโครงการหรือมาตรการฯ โครงการจะปฏิบัติตามมาตรการที่กำหนด</p>	-	-

ตารางที่ 3.1-1 (ต่อ) สรุปผลการปฏิบัติตามมาตรการป้องกันและแก้ไขผลกระทบสิ่งแวดล้อม โครงการ เดอะ เบส ไฮท์ - เชียงใหม่ (ระยะก่อสร้าง)

ของ บริษัท แสตนลิว จำกัด (มหาชน)

องค์ประกอบทางสิ่งแวดล้อม และคุณค่าต่างๆ	มาตรการป้องกันและแก้ไขผลกระทบสิ่งแวดล้อม	รายละเอียดการปฏิบัติตามมาตรการฯ	ปัญหา/อุปสรรค และการแก้ไข	เอกสารอ้างอิง รูปภาพหรือเอกสาร
1 มาตรการทั่วไป (ต่อ)	2) หากหน่วยงานผู้อนุมัติหรืออนุญาต เห็นว่า การเปลี่ยนแปลงดังกล่าว อาจกระทบต่อสาระสำคัญใน รายงานการประเมินผลกระทบสิ่งแวดล้อมที่ได้รับความ เห็นชอบไว้แล้ว ให้หน่วยงานผู้อนุมัติหรืออนุญาต จัดส่งรายงานการเปลี่ยนแปลงดังกล่าว ให้สำนักงาน นโยบายและแผนทรัพยากรธรรมชาติและสิ่งแวดล้อม เพื่อเสนอให้คณะกรรมการผู้ชำนาญการพิจารณารายงาน การประเมินผลกระทบสิ่งแวดล้อม (คชก.) ชุดที่ เกี่ยวข้องให้ความเห็นชอบประกอบก่อนดำเนินการ เปลี่ยนแปลงและเมื่อโครงการได้รับอนุมัติหรืออนุญาต ให้มีการเปลี่ยนแปลงให้หน่วยงานผู้อนุมัติหรืออนุญาต แจ้งผลการเปลี่ยนแปลงดังกล่าวให้สำนักงานนโยบาย และแผนทรัพยากรธรรมชาติและสิ่งแวดล้อมเพื่อทราบ	- ปัจจุบันโครงการยังไม่มีมีการเปลี่ยนแปลงรายละเอียดโครงการ หรือมาตรการป้องกันและแก้ไขผลกระทบสิ่งแวดล้อม หรือ มาตรการติดตามตรวจสอบผลกระทบสิ่งแวดล้อม อย่างไรก็ตาม หากมีการเปลี่ยนแปลงรายละเอียดโครงการหรือมาตรการฯ โครงการจะปฏิบัติตามมาตรการที่กำหนด	-	-

ตารางที่ 3.1-1 (ต่อ) สรุปผลการปฏิบัติตามมาตรการป้องกันและแก้ไขผลกระทบสิ่งแวดล้อม โครงการ เดอะ เบส ไฮท์ - เชียงใหม่ (ระยะก่อสร้าง)

ของ บริษัท แสตนลิว จำกัด (มหาชน)

องค์ประกอบทางสิ่งแวดล้อม และคุณค่าต่างๆ	มาตรการป้องกันและแก้ไขผลกระทบสิ่งแวดล้อม	รายละเอียดการปฏิบัติตามมาตรการฯ	ปัญหา/อุปสรรค และการแก้ไข	เอกสารอ้างอิง รูปภาพหรือเอกสาร
1 มาตรการทั่วไป (ต่อ)	4. เมื่อเจ้าของโครงการดำเนินโครงการเสร็จสิ้นแล้ว และก่อนที่จะมีการโอนสิทธิให้กับนิติบุคคล (ในกรณีที่มีการโอนสิทธิ) เจ้าของโครงการมีหน้าที่ต้องแจ้งให้นิติบุคคลผู้รับโอนทราบถึงสิทธิและหน้าที่ในการปฏิบัติตามมาตรการป้องกันและแก้ไขผลกระทบสิ่งแวดล้อม และมาตรการติดตามตรวจสอบผลกระทบสิ่งแวดล้อม ที่ระบุไว้ในรายงานการประเมินผลกระทบสิ่งแวดล้อม อย่างเคร่งครัด หากเจ้าของโครงการไม่มีหลักฐานการแจ้งสิทธิและหน้าที่ และหลักฐานการรับทราบถึงสิทธิและหน้าที่ดังกล่าวของนิติบุคคล ให้ถือว่าเจ้าของโครงการยังต้องรับผิดชอบตามสิทธิและหน้าที่ที่กำหนดไว้ในมาตรการป้องกันและแก้ไขผลกระทบสิ่งแวดล้อม และมาตรการติดตามตรวจสอบผลกระทบสิ่งแวดล้อม ที่ระบุไว้ในรายงานการประเมินผลกระทบสิ่งแวดล้อม อย่างเคร่งครัด	- ปัจจุบันโครงการอยู่ในระยะก่อสร้างหากโครงการดำเนินการเสร็จสิ้นแล้วก่อนที่จะมีการโอนสิทธิให้แก่ นิติบุคคล โครงการจะแจ้งให้นิติบุคคลผู้รับโอนทราบถึงสิทธิและหน้าที่ในการปฏิบัติตามมาตรการป้องกันและแก้ไขผลกระทบสิ่งแวดล้อม และมาตรการติดตามตรวจสอบผลกระทบสิ่งแวดล้อม ที่ระบุไว้ในรายงานการประเมินผลกระทบสิ่งแวดล้อมอย่างเคร่งครัด	-	- ภาคผนวกที่ 1

ตารางที่ 3.1-1 (ต่อ) สรุปผลการปฏิบัติตามมาตรการป้องกันและแก้ไขผลกระทบสิ่งแวดล้อม โครงการ เดอะ เบส ไฮท์ - เชียงใหม่ (ระยะก่อสร้าง)

ของ บริษัท แสตนลิว จำกัด (มหาชน)

องค์ประกอบทางสิ่งแวดล้อม และคุณค่าต่างๆ	มาตรการป้องกันและแก้ไขผลกระทบสิ่งแวดล้อม	รายละเอียดการปฏิบัติตามมาตรการฯ	ปัญหา/อุปสรรค และการแก้ไข	เอกสารอ้างอิง รูปภาพหรือเอกสาร
1 มาตรการทั่วไป (ต่อ)	5. หากได้รับการร้องเรียนจากประชาชนว่าได้รับความเดือดร้อน ราคายาจากกิจกรรมการดำเนินโครงการ หรือโครงการก่อให้เกิดความเสียหายแก่สาธารณสมบัติ หรือชีวิตและทรัพย์สินของประชาชน เจ้าของโครงการ หรือคณะผู้บริหารผู้รับโอนสิทธิและหน้าที่ในการปฏิบัติตามมาตรการป้องกันและแก้ไขผลกระทบสิ่งแวดล้อม และมาตรการติดตามตรวจสอบผลกระทบสิ่งแวดล้อม จะต้องดำเนินการแก้ไขปัญหาดังกล่าวโดยไม่ชักช้า และแจ้งหน่วยงานอนุญาต สำนักงานนโยบายและแผนทรัพยากรธรรมชาติและสิ่งแวดล้อม	- หากโครงการได้รับการร้องเรียนจากประชาชนว่าได้รับความเดือดร้อน ราคายาจากกิจกรรมการดำเนินโครงการ โครงการจะดำเนินการแก้ไขปัญหาดังกล่าวโดยไม่ชักช้า	-	- ภาคผนวกที่ 14
1 ทรัพยากรกายภาพ				
1.1 สภาพภูมิประเทศ	-	-	-	-
1.2 ทรัพยากรดินและการ เกิดดินถล่ม	(1) โครงการจัดให้มีการตอกเข็มพืด (sheet pile) และ ค้ำยันเหล็ก (steel bracing) ที่ออกแบบตามหลักวิศวกรรมเพื่อป้องกันการพังทลายของดินในช่วงที่ทำฐานรากและก่อสร้างถึงเก็บน้ำถึงบำบัดน้ำเสีย บ่อหน่วงน้ำและท่อระบายน้ำ	- ปัจจุบันโครงการผ่านช่วงงานฐานรากและกิจกรรมก่อสร้างถึงเก็บน้ำ ถึงบำบัดน้ำเสีย บ่อหน่วงน้ำ และท่อระบายน้ำแล้ว และขณะอยู่ในช่วงงานได้ปฏิบัติตามมาตรการด้านทรัพยากรดินและการเกิดดินถล่มอย่างเคร่งครัด	-	- ดังภาพที่ 1

ตารางที่ 3.1-1 (ต่อ) สรุปผลการปฏิบัติตามมาตรการป้องกันและแก้ไขผลกระทบสิ่งแวดล้อม โครงการ เดอะ เบส ไฮท์ - เชียงใหม่ (ระยะก่อสร้าง)

ของ บริษัท แอสสิริ จำกัด (มหาชน)

องค์ประกอบทางสิ่งแวดล้อม และคุณค่าต่างๆ	มาตรการป้องกันและแก้ไขผลกระทบสิ่งแวดล้อม	รายละเอียดการปฏิบัติตามมาตรการฯ	ปัญหา/อุปสรรค และการแก้ไข	เอกสารอ้างอิง รูปภาพหรือเอกสาร
1.2 ทรัพยากรดินและการ เกิดดินถล่ม (ต่อ)	(2) ดินที่ขุดออกจากการก่อสร้างฐานรากของอาคาร ถึงเก็บน้ำ ถึงบำบัดน้ำเสีย บ่อหน่วงน้ำ และท่อระบายน้ำ จะต้องกองเก็บเป็นสัดส่วนไว้ในพื้นที่เฉพาะและ ต้องปิดปกคลุมหรือเก็บในพื้นที่ที่ปิดล้อม และจะถม กลับในพื้นที่โครงการ โดยอัดชั้นดินให้แน่น รวบเรียบ และสม่ำเสมอ เพื่อป้องกันการชะล้างหน้าดิน	- ปัจจุบันโครงการผ่านช่วงงานฐานรากและกิจกรรมก่อสร้าง ถึงเก็บน้ำ ถึงบำบัดน้ำเสีย บ่อหน่วงน้ำ และท่อระบายน้ำแล้ว และขณะอยู่ในช่วงงานได้ปฏิบัติตามมาตรการด้านทรัพยากร ดินและการเกิดดินถล่มอย่างเคร่งครัด	-	- ดังภาพที่ 1
	(3) โครงการจัดให้มีท่อระบายน้ำชั่วคราวขนาดเส้น ผ่านศูนย์กลาง 0.60 เมตร และวางระบายน้ำแบบ ฝาดะแaggerขนาด 0.30 เมตร x 0.30 เมตร และขนาด 0.50 เมตร x 0.30 เมตร มีบ่อพักเป็นระยะ ๆ โดยรอบพื้นที่ โครงการเพื่อรวบรวมน้ำเข้าสู่บ่อพักขยะ/คัดตะกอน จำนวน 1 บ่อมีปริมาตร 180.00 ลูกบาศก์เมตร สำหรับ คัดตะกอนดินกรวด ทราย และเศษขยะ ก่อนจะปล่อยลง สู่ท่อระบายน้ำสาธารณะตามแนวนถนนแaggerวรัฐ ด้านหน้าโครงการต่อไป	- โครงการได้จัดทำท่อระบายน้ำชั่วคราว และบ่อพักน้ำเป็น ระยะ ๆ โดยรอบพื้นที่โครงการเรียบร้อยแล้ว	-	- ดังภาพที่ 3
	(4) ปลูกหญ้าคลุมดินทันทีที่การก่อสร้างแล้วเสร็จ เพื่อ ช่วยดูดซับน้ำฝน ชะลอการไหลของน้ำฝนและลดการ กัดเซาะหน้าดิน	- ปัจจุบันโครงการอยู่ในช่วงงานโครงสร้าง หากโครงการถึง ช่วงงานดังกล่าว โครงการจะปฏิบัติตามมาตรการที่กำหนด อย่างเคร่งครัด	-	- ดังภาพที่ 1



ตารางที่ 3.1-1 (ต่อ) สรุปผลการปฏิบัติตามมาตรการป้องกันและแก้ไขผลกระทบสิ่งแวดล้อม โครงการ เดอะ เบส ไฮท์ - เชียงใหม่ (ระยะก่อสร้าง)

ของ บริษัท แสตนลิว จำกัด (มหาชน)

องค์ประกอบทางสิ่งแวดล้อม และคุณค่าต่างๆ	มาตรการป้องกันและแก้ไขผลกระทบสิ่งแวดล้อม	รายละเอียดการปฏิบัติตามมาตรการฯ	ปัญหา/อุปสรรค และการแก้ไข	เอกสารอ้างอิง รูปภาพหรือเอกสาร
1.2 ทรัพยากรดินและการ เกิดดินถล่ม (ต่อ)	(5) จัดเตรียมป้ายหรือสัญญาณเตือนอันตรายไว้ ตลอดเวลาทำงาน ห้ามคนงานทำงานขุดถมดินโดย เด็ดขาดในช่วงที่ฝนตกหนัก หรือมีพายุ หรือแผ่นดินไหว	- โครงการได้ติดป้ายแนะนำการทำงาน และป้ายเตือนอันตราย ต่างๆ ในบริเวณพื้นที่ก่อสร้าง	-	- ดังภาพที่ 4
	มาตรการป้องกันแก้ไขขนย้ายดิน (1) จัดรถบรรทุกน้ำฉีดพรมน้ำในพื้นที่ขุดดิน ตลอดเวลาที่ดำเนินการ เพื่อลดการฟุ้งกระจายของ ฝุ่นละออง	- ปัจจุบันโครงการอยู่ในช่วงงานโครงสร้าง ได้ผ่านช่วงงาน ขุดดินแล้ว และขณะอยู่ในช่วงงานได้ปฏิบัติตามมาตรการ ทรัพยากรดินและการเกิดดินถล่มอย่างเคร่งครัด	-	- ดังภาพที่ 1
	(2) จัดคนงานกวาดถนนหากเกิดมีเศษดินตกหล่น	- โครงการได้จัดให้มีพนักงานทำความสะอาดพื้นผิวให้ ปราศจากเศษหิน ดิน ทราย หรือฝุ่นตกค้างจากการก่อสร้าง	-	- ดังภาพที่ 6
	(3) ให้ทำการปรับพื้นที่เฉพาะช่วงเวลากลางวันของ วันธรรมดา (เวลา 9.00 น.-16.00 น.) และในช่วงฤดูฝน งดการปรับพื้นที่ และการขนย้ายดินในช่วงที่ฝนตกหนัก	- ปัจจุบันโครงการผ่านช่วงการปรับพื้นที่แล้ว และขณะอยู่ใน ช่วงงานได้ปฏิบัติตามมาตรการทรัพยากรดินและการเกิดดิน ถล่มอย่างเคร่งครัด	-	- ดังภาพที่ 1

ของ บริษัท แสตนลิริ จำกัด (มหาชน)

องค์ประกอบทางสิ่งแวดล้อม และคุณค่าต่างๆ	มาตรการป้องกันและแก้ไขผลกระทบสิ่งแวดล้อม	รายละเอียดการปฏิบัติตามมาตรการฯ	ปัญหา/อุปสรรค และการแก้ไข	เอกสารอ้างอิง รูปภาพหรือเอกสาร
1.2 ทรัพยากรดินและการ เกิดดินถล่ม (ต่อ)	<p>(4) โครงการจะไม่ขนส่งในช่วงชั่วโมงเร่งด่วน ช่วงเช้า 06.00 - 09.00 น. และช่วงเย็น 15.00 - 18.00 น.</p> <p>(5) จัดให้มีผ้าใบปิดคลุมกระบะหลังรถบรรทุก เพื่อป้องกันการร่วงหล่นหรือฟุ้งกระจายของเศษดิน ระหว่างเส้นทางที่ขนย้าย</p> <p>(6) จำกัดความเร็วของรถให้ไม่เกิน 30 กิโลเมตร/ ชั่วโมงและกำชับให้พนักงานขับรถจะต้องขับด้วยความระมัดระวัง โดยเฉพาะบริเวณทางเข้า-ออกสู่ถนนสาธารณะ</p> <p>(7) ห้ามจอดรถบนถนนสาธารณะ ห้ามวางวัสดุต่างๆ บนถนนสาธารณะ เพื่อป้องกันการกีดขวางการจราจร</p> <p>(8) คัดตั้งป้ายเครื่องหมายจราจรบริเวณทางเข้า-ออกสู่ถนนสาธารณะ</p> <p>(9) จัดเจ้าหน้าที่อำนวยความสะดวกในบริเวณทางเข้า-ออกสู่ถนนสาธารณะ</p>	<p>- โครงการได้กำหนดช่วงเวลาในการขนส่งวัสดุ อุปกรณ์ก่อสร้าง โดยโครงการจะไม่ขนส่งในช่วงเวลาเร่งด่วน และได้ติดป้ายกำหนดช่วงเวลาขนส่งไว้เรียบร้อยแล้ว</p> <p>- โครงการได้ใช้ผ้าใบปิดคลุมรถบรรทุกขนส่งวัสดุก่อสร้าง เพื่อป้องกันการร่วงหล่นลงบนถนนที่ใช้เป็นเส้นทางขนส่งและจัดให้มีการฉีดล้างล้อรถบรรทุกก่อนออกนอกพื้นที่โครงการ</p> <p>- โครงการได้กำชับให้ผู้ขับรถที่ขนส่งวัสดุ อุปกรณ์ก่อสร้าง จะต้องใช้ความเร็ว ไม่เกิน 20 กม/ชม. และได้ติดป้ายจำกัดความเร็วเรียบร้อยแล้ว</p> <p>- โครงการได้กำหนดห้ามจอดรถบนถนนสาธารณะอื่นๆ ในบริเวณใกล้เคียง และได้ติดป้ายห้ามจอดเรียบร้อยแล้ว</p> <p>- โครงการได้ติดตั้งป้ายสัญญาณจราจร บริเวณทางเข้า-ออกโครงการให้มองเห็นอย่างชัดเจน</p> <p>- โครงการได้จัดให้มีเจ้าหน้าที่รักษาความปลอดภัยคอยอำนวยความสะดวกให้กับรถที่จะเข้าหรือออกโครงการ ให้สามารถเข้า-ออกได้โดยสะดวกและปลอดภัย</p>	<p>-</p> <p>-</p> <p>-</p> <p>-</p> <p>-</p> <p>-</p>	<p>- ดังภาพที่ 7</p> <p>- ดังภาพที่ 2 และภาพที่ 8</p> <p>- ดังภาพที่ 9</p> <p>- ดังภาพที่ 10</p> <p>- ดังภาพที่ 11</p> <p>- ดังภาพที่ 12</p>

ตารางที่ 3.1-1 (ต่อ) สรุปผลการปฏิบัติตามมาตรการป้องกันและแก้ไขผลกระทบสิ่งแวดล้อม โครงการ เดอะ เบส ไฮท์ - เชียงใหม่ (ระยะก่อสร้าง)

ของ บริษัท แสตนลิว จำกัด (มหาชน)

องค์ประกอบทางสิ่งแวดล้อม และคุณค่าต่างๆ	มาตรการป้องกันและแก้ไขผลกระทบสิ่งแวดล้อม	รายละเอียดการปฏิบัติตามมาตรการฯ	ปัญหา/อุปสรรค และการแก้ไข	เอกสารอ้างอิง รูปภาพหรือเอกสาร
1.2 ทรัพยากรดินและการ เกิดดินถล่ม (ต่อ)	(10) หากเกิดกรณีดินสาธารณะชำรุด เนื่องจากการ ขนย้ายดินผู้รับเหมาขนย้ายจะรับผิดชอบซ่อมแซมถนน ส่วนที่ชำรุดโดยกำหนดเป็นส่วนหนึ่งในสัญญาจ้างการ ขนย้ายดิน (11) จัดให้มีที่สำหรับล้างล้อรถบริเวณทางเข้า-ออก พื้นที่โครงการ	- หากเกิดกรณีดินสาธารณะชำรุด เนื่องจากการขนย้ายดิน ผู้รับเหมาขนย้ายจะรับผิดชอบซ่อมแซมถนนส่วนที่ชำรุด ซึ่งในรอบเดือนกรกฎาคม-ธันวาคม 2566 ยังไม่พบถนน สาธารณะชำรุด เนื่องจากการขนย้ายดินแต่อย่างใด - โครงการกำหนดให้รถบรรทุกทุกคันที่จะออกจากพื้นที่ โครงการต้องทำการล้างล้อรถบรรทุกก่อนทุกครั้ง เพื่อป้องกัน เศษดินที่ติดกับล้อรถร่วงหล่นบนทางสาธารณะ	-  -	-  - ดังภาพที่ 8
1.3 ธรณีวิทยา และการเกิด แผ่นดินไหว	(1) จัดเส้นทางหนีภัยโดยมีป้ายบอกเป็นระยะไว้ภายใน บริเวณโครงการ เมื่อเกิดเหตุการณ์ภัยพิบัติขึ้นคนงาน ก่อสร้างในพื้นที่โครงการก็สามารถอพยพไปยังจุดที่ ปลอดภัยได้อย่างรวดเร็ว และไม่เกิดการสูญมน (2) เตรียมพร้อมประสานงานกับหน่วยงานที่รับผิดชอบ หากเกิดธรณีพิบัติภัย ได้แก่ หน่วยงานบรรเทา สาธารณภัย เพื่อให้ความช่วยเหลือเจ้าหน้าที่ฝ่ายต่างๆ และคนงานก่อสร้างในการอพยพออกจากอาคารได้ ทันทั่วทั้งที่	- โครงการได้จัดเส้นทางหนีภัยภายในบริเวณโครงการ เมื่อเกิด เหตุการณ์ภัยพิบัติขึ้นคนงานก่อสร้างในพื้นที่โครงการสามารถ อพยพไปยังจุดที่ปลอดภัยได้อย่างรวดเร็ว  - โครงการได้ประสานงานกับหน่วยงานที่รับผิดชอบให้มาซ้อม อพยพเมื่อเกิดเหตุฉุกเฉิน เพื่อให้ความช่วยเหลือเจ้าหน้าที่ฝ่าย ต่างๆ และคนงานก่อสร้างในการอพยพออกจากอาคารได้ ทันทั่วทั้งที่	-  -	- ดังภาพที่ 14 - ภาคผนวกที่ 3  - ดังภาพที่ 43 - ภาคผนวกที่ 26

ตารางที่ 3.1-1 (ต่อ) สรุปผลการปฏิบัติตามมาตรการป้องกันและแก้ไขผลกระทบสิ่งแวดล้อม โครงการ เดอะ เบส ไฮท์ - เชียงใหม่ (ระยะก่อสร้าง)

ของ บริษัท แสตนลิว จำกัด (มหาชน)

องค์ประกอบทางสิ่งแวดล้อม และคุณค่าต่างๆ	มาตรการป้องกันและแก้ไขผลกระทบสิ่งแวดล้อม	รายละเอียดการปฏิบัติตามมาตรการฯ	ปัญหา/อุปสรรค และการแก้ไข	เอกสารอ้างอิง รูปภาพหรือเอกสาร
1.3 ธรณีวิทยา และการเกิด แผ่นดินไหว (ต่อ)	<p>(3) ดัดป้ายประชาสัมพันธ์เพื่อให้ความรู้ด้านการปฏิบัติตนกรณีเกิดธรณีพิบัติภัยแก่เจ้าหน้าที่ฝ่ายต่างๆ และคนงานก่อสร้าง</p> <p>(4) ออกแบบการก่อสร้างให้เป็นไปตามมาตรฐานของกรมโยธาธิการและผังเมืองและมาตรฐานการออกแบบอาคารที่สภาวิศวกรรับรอง</p> <p>(5) ต้องจัดการก่อสร้างโดยปฏิบัติตามข้อกำหนดท้องถิ่นอย่างเคร่งครัด</p> <p>(6) จัดให้มีการซ้อมแผนอพยพเพื่อความปลอดภัยของเจ้าหน้าที่ฝ่ายต่างๆ และคนงานก่อสร้างในโครงการด้วยหรือหากจังหวัดมีการฝึกซ้อมอพยพหนีภัย เจ้าหน้าที่ฝ่ายต่างๆ และคนงานก่อสร้างของโครงการจะต้องเข้าร่วมการฝึกดังกล่าวด้วย เพื่อให้เกิดความเข้าใจและปฏิบัติได้ถูกต้องเมื่อเกิดเหตุการณ์จริงขึ้น โดยกำหนดให้ใช้แผนในการอพยพผู้พักอาศัยภายในอาคารออกนอกตัวอาคารเช่นเดียวกับแผนอพยพหนีไฟ และให้มีการซักซ้อมอย่างน้อยปีละครั้ง</p>	<p>- โครงการได้จัดให้มีประชาสัมพันธ์เพื่อให้ความรู้ด้านการปฏิบัติตนกรณีเกิดธรณีพิบัติภัยติดไว้ในบริเวณพื้นที่โครงการเรียบร้อยแล้ว</p> <p>- โครงการได้ออกแบบการก่อสร้างให้เป็นไปตามมาตรฐานของกรมโยธาธิการและผังเมืองและมาตรฐานการออกแบบอาคารที่สภาวิศวกรรับรอง</p> <p>- โครงการก่อสร้างโดยปฏิบัติตามข้อกำหนดท้องถิ่นอย่างเคร่งครัด</p> <p>- โครงการได้ประสานงานกับหน่วยงานที่รับผิดชอบให้มาซ้อมอพยพเมื่อเกิดเหตุฉุกเฉิน เพื่อให้เกิดความเข้าใจและปฏิบัติได้ถูกต้องเมื่อเกิดเหตุการณ์จริงขึ้น</p>	<p>-</p> <p>-</p> <p>-</p> <p>-</p>	<p>- ดังภาพที่ 15</p> <p>- ภาคผนวกที่ 18</p> <p>-</p> <p>- ดังภาพที่ 43</p> <p>- ภาคผนวกที่ 26</p>

ตารางที่ 3.1-1 (ต่อ) สรุปผลการปฏิบัติตามมาตรการป้องกันและแก้ไขผลกระทบสิ่งแวดล้อม โครงการ เดอะ เบส ไฮท์ - เชียงใหม่ (ระยะก่อสร้าง)

ของ บริษัท แสตนลิว จำกัด (มหาชน)

องค์ประกอบทางสิ่งแวดล้อมและคุณค่าต่างๆ	มาตรการป้องกันและแก้ไขผลกระทบสิ่งแวดล้อม	รายละเอียดการปฏิบัติตามมาตรการฯ	ปัญหา/อุปสรรคและการแก้ไข	เอกสารอ้างอิงรูปภาพหรือเอกสาร
1.4 สภาพภูมิอากาศ อุณหภูมิอากาศ คุณภาพอากาศ	(1) จัดให้มีรั้วทึบกันบริเวณพื้นที่ก่อสร้างและติดตั้งผ้าใบก่อสร้าง (mesh sheet) รอบอาคารที่สร้าง เพื่อป้องกันวัสดุสิ่งก่อสร้างตกลงมา รวมถึงป้องกันการกระจายของฝุ่นละอองที่อาจส่งผลกระทบต่อพื้นที่ข้างเคียงโครงการและผู้สัญจรผ่านไปมา	- โครงการจัดให้มีรั้ว Metal Sheet โดยรอบพื้นที่โครงการเพื่อป้องกันการรบกวนและป้องกันฝุ่นละอองกระจายไปยังพื้นที่ข้างเคียง	-	- ดังภาพที่ 17
	(2) กำหนดให้ผู้รับเหมาก่อสร้างจัดทำโรงเก็บวัสดุอุปกรณ์ปูนซีเมนต์ที่มีมิดชิด มีหลังคาคลุมทุกด้าน เพื่อป้องกันฝุ่นฟุ้งกระจาย	- โครงการจัดทำพื้นที่สำหรับเก็บวัสดุอุปกรณ์ที่มีมิดชิด มีหลังคาคลุมทุกด้าน เพื่อป้องกันฝุ่นฟุ้งกระจาย และความเป็นระเบียบเรียบร้อยของโครงการ	-	- ดังภาพที่ 16
	(5) ทำความสะอาดล้อรถบรรทุกก่อนออกสู่ถนนทุกครั้ง	- โครงการกำหนดให้รถบรรทุกทุกคันที่จะออกจากพื้นที่โครงการต้องทำการล้างล้อรถบรรทุกก่อนทุกครั้ง เพื่อป้องกันเศษดินที่ติดกับล้อรถร่วงหล่นบนทางสาธารณะ	-	- ดังภาพที่ 8
	(3) จัดทำปล่องสำหรับทิ้งวัสดุ จากชั้นบนลงมาชั้นล่างฉีดพรมน้ำในพื้นที่ก่อสร้างและเส้นทางขนส่งวัสดุภายในพื้นที่โครงการ รวมถึงบริเวณทางเข้า-ออกโครงการ อย่างน้อยวันละ 3 ครั้ง	- ปัจจุบันโครงการอยู่ในช่วงงานโครงสร้าง หากโครงการถึงช่วงงานดังกล่าว โครงการจะปฏิบัติตามมาตรการที่กำหนดอย่างเคร่งครัด	-	- ดังภาพที่ 1
	(6) ตรวจสอบเครื่องมือ เครื่องจักร และยานพาหนะให้อยู่ในสภาพที่เหมาะสมเสมอ หากมีปัญหาต้องรีบแก้ไขเพื่อลดเขม่าหรือควันที่จะเกิดขึ้น	- โครงการได้จัดให้มีการตรวจสอบและบำรุงรักษาเครื่องมือที่ใช้ในการก่อสร้าง	-	- ภาพผนวกที่ 17

ตารางที่ 3.1-1 (ต่อ) สรุปผลการปฏิบัติตามมาตรการป้องกันและแก้ไขผลกระทบสิ่งแวดล้อม โครงการ เดอะ เบส ไฮท์ - เชียงใหม่ (ระยะก่อสร้าง)

ของ บริษัท แสตนลิริ จำกัด (มหาชน)

องค์ประกอบทางสิ่งแวดล้อมและคุณค่าต่างๆ	มาตรการป้องกันและแก้ไขผลกระทบสิ่งแวดล้อม	รายละเอียดการปฏิบัติตามมาตรการฯ	ปัญหา/อุปสรรคและการแก้ไข	เอกสารอ้างอิงรูปภาพหรือเอกสาร
1.4 สภาพภูมิอากาศ อุตุนิยมวิทยาและ คุณภาพอากาศ (ต่อ)	(7) จัดให้มีพนักงานคอยกวาดเศษดิน ทราชที่ตกหล่นบริเวณปากทางเข้า-ออกโครงการ และพื้นที่ข้างเคียงโดยรอบ โดยในกรณีที่มีเศษดินเปื้อกตกหล่นต้องทำความสะอาดโดยใช้น้ำฉีด และกวาดพื้นให้สะอาดโดยทันที	- โครงการได้จัดให้มีพนักงานคอยเก็บกวาดเศษหิน ดิน และทราชที่ตกบริเวณด้านหน้าโครงการ รอบๆบริเวณโครงการ และพื้นที่ข้างเคียง ในกรณีที่มีการร่วงหล่นของเศษหินและดิน และหากมีเศษดินเปื้อกตกหล่นจะทำความสะอาดโดยใช้น้ำฉีด และกวาดพื้นให้สะอาดโดยทันที	-	- ดังภาพที่ 6
	(8) ผู้รับเหมาก่อสร้างต้องจัดให้มีผ้าใบปิดคลุมกระบะรถที่ขนส่งวัสดุก่อสร้างให้มีชิดตลอดเส้นทางรถขนส่ง(มหาชน) เพื่อป้องกันการร่วงหล่นของวัสดุที่บรรทุก	- โครงการได้จัดให้มีรถบรรทุกที่มีผ้าใบปิดคลุมกระบะรถที่ขนส่งวัสดุก่อสร้างมีชิดตลอดเส้นทางรถขนส่ง	-	- ดังภาพที่ 2
	(9) จำกัดความเร็วของยานพาหนะที่ใช้ขนส่งวัสดุเข้าสู่พื้นที่โครงการ โดยเฉพาะในเขตชุมชนและในพื้นที่ก่อสร้าง ให้มีความเร็วไม่เกิน 30 กิโลเมตร/ชั่วโมง โดยติดป้ายหลังรถว่า “หากพนักงานขับรถเร็วเกิน 30กิโลเมตรต่อชั่วโมง โปรดแจ้ง (ระบุเบอร์โทรศัพท์)” พร้อมทั้งเบอร์โทรศัพท์สำหรับแจ้ง	- โครงการได้กำชับให้ผู้ขับรถที่ใช้ขนส่งวัสดุ อุปกรณ์ก่อสร้าง จะต้องใช้ความเร็ว ไม่เกิน 20 กม/ชม. และได้ติดป้ายจำกัดความเร็วเรียบร้อยแล้ว	-	- ดังภาพที่ 9
	(10) ห้ามไม่ให้เผาขยะหรือเศษวัสดุภายในพื้นที่ก่อสร้าง	- โครงการได้กำหนดไม่ให้เผาขยะมูลฝอยหรือเศษวัสดุก่อสร้างในพื้นที่ก่อสร้าง โดยได้ติดป้ายเตือนไว้ภายในพื้นที่โครงการเรียบร้อยแล้ว	-	- ดังภาพที่ 18

ตารางที่ 3.1-1 (ต่อ) สรุปผลการปฏิบัติตามมาตรการป้องกันและแก้ไขผลกระทบสิ่งแวดล้อม โครงการ เดอะ เบส ไฮท์ - เชียงใหม่ (ระยะก่อสร้าง)

ของ บริษัท แสตนลิริ จำกัด (มหาชน)

องค์ประกอบทางสิ่งแวดล้อม และคุณค่าต่างๆ	มาตรการป้องกันและแก้ไขผลกระทบสิ่งแวดล้อม	รายละเอียดการปฏิบัติตามมาตรการฯ	ปัญหา/อุปสรรค และการแก้ไข	เอกสารอ้างอิง รูปภาพหรือเอกสาร
1.4 สภาพภูมิอากาศ อุณหภูมิต่ำและ คุณภาพอากาศ (ต่อ)	(11) หากการก่อสร้างโครงการส่งผลกระทบต่อ คุณภาพอากาศต่อบ้านอยู่อาศัย หรือพื้นที่อ่อนไหว หรือ หน่วยงานราชการ ที่อยู่บริเวณโดยรอบโครงการในกรณี ที่ทั้ง 2 ฝ่ายหาข้อตกลงกันไม่ได้ให้ใช้คณะกรรมการ ประสานงานเพื่อการแก้ไขปัญหามาจากการพัฒนา โครงการเพื่อเจรจาข้อตกลงกันประกอบด้วย ผู้ได้รับ ผลกระทบ ผู้ก่อให้เกิดผลกระทบ (บริษัท แสตนลิริ จำกัด (มหาชน) และคนกลาง คือหน่วยงานท้องถิ่น (เทศบาล นครเชียงใหม่) <u>มาตรการด้านการประชาสัมพันธ์</u>	- โครงการได้มีการจัดตั้งคณะกรรมการประสานงานเพื่อลด ผลกระทบจากการพัฒนาโครงการ เพื่อเจรจาหาข้อตกลง ร่วมกัน	-	- ภาคผนวกที่ 5
	(1) ทำป้ายขนาดไม่น้อยกว่า 2 x 4 เมตร แสดงระยะเวลา ที่ใช้ในการก่อสร้าง และเวลาเริ่มและหยุดกิจกรรม ก่อสร้างในแต่ละวัน พร้อมระบุชื่อ และเบอร์โทรศัพท์ ของผู้รับผิดชอบในการควบคุมการก่อสร้าง เขตหรือ องค์การบริหารส่วนท้องถิ่นที่มีหน้าที่ควบคุมการ ก่อสร้าง และรหัสบอกมาตรการควบคุมและ ลดผลกระทบสิ่งแวดล้อม โดยติดไว้บริเวณที่มีการ ก่อสร้างให้เห็นอย่างชัดเจน	- โครงการได้ติดตั้งป้ายประชาสัมพันธ์ ไว้บริเวณด้านหน้า พื้นที่ก่อสร้าง โดยได้ระบุ ชื่อ ประเภท และขนาดของโครงการ เจ้าของโครงการ บริษัทรับเหมาก่อสร้าง ระยะเวลาในการ ก่อสร้าง พร้อมระบุชื่อ และเบอร์โทรศัพท์ของผู้รับผิดชอบใน การควบคุมงานก่อสร้าง	-	- ดังภาพที่ 19

ตารางที่ 3.1-1 (ต่อ) สรุปผลการปฏิบัติตามมาตรการป้องกันและแก้ไขผลกระทบสิ่งแวดล้อม โครงการ เดอะ เบส ไฮท์ - เชียงใหม่ (ระยะก่อสร้าง)

ของ บริษัท แสตนลิว จำกัด (มหาชน)

องค์ประกอบทางสิ่งแวดล้อมและคุณค่าต่างๆ	มาตรการป้องกันและแก้ไขผลกระทบสิ่งแวดล้อม	รายละเอียดการปฏิบัติตามมาตรการฯ	ปัญหา/อุปสรรคและการแก้ไข	เอกสารอ้างอิงรูปภาพหรือเอกสาร
1.4 สภาพภูมิอากาศ อุณหภูมิอากาศและ คุณภาพอากาศ (ต่อ)	<p><u>มาตรการด้านการจัดการพื้นที่ก่อสร้าง</u></p> <p>(1) จัดทำระบบบันทึกข้อร้องเรียน เกี่ยวกับปัญหาฝุ่น เสียงและสั่นสะเทือนจากการก่อสร้าง และระบุผลการแก้ไข ที่สามารถตรวจสอบระบบบันทึกดังกล่าว เมื่อมีการร้องขอหรือ ตรวจสอบ ทั้งนี้ต้องระบุชื่อ วัน และเวลาที่ร้องเรียนรวมทั้งกิจกรรมที่ได้ดำเนินการตามข้อร้องเรียนดังกล่าว</p> <p>(2) จัดทำระบบบันทึก เมื่อมีเหตุการณ์ผิดปกติ ที่ทำให้เกิดฝุ่นโดยระบุสาเหตุ และเวลา</p> <p><u>มาตรการด้านการติดตามตรวจสอบ</u></p> <p>(1) ติดตั้งระบบตรวจวัดและบันทึกฝุ่น เสียง และสั่นสะเทือนประจำวัน พร้อมบันทึกผลการตรวจสอบ และรายงานผลต่อสำนักงานนโยบายและแผนทรัพยากรธรรมชาติและสิ่งแวดล้อม และหน่วยงานอนุญาต</p>	<p>- โครงการจัดให้มีการบันทึกข้อร้องเรียน และวิธีการแก้ไข เมื่อมีข้อร้องเรียนเกี่ยวกับปัญหาฝุ่น เสียง และความสั่นสะเทือนจากการก่อสร้าง ซึ่งหากพบว่ามีเรื่องร้องเรียน โครงการจะทำการค้นหาสาเหตุและแก้ไขปัญหาดังกล่าว และแจ้งผลการแก้ไขปัญหาดังกล่าว ให้ผู้ร้องเรียนทราบโดยเร่งด่วน</p>	-	- ภาคผนวกที่ 14
	<p>(1) ติดตั้งระบบตรวจวัดและบันทึกฝุ่น เสียง และสั่นสะเทือนประจำวัน พร้อมบันทึกผลการตรวจสอบ และรายงานผลต่อสำนักงานนโยบายและแผนทรัพยากรธรรมชาติและสิ่งแวดล้อม และหน่วยงานอนุญาต</p>	<p>- โครงการจัดให้มีการบันทึกข้อร้องเรียน และวิธีการแก้ไข เมื่อมีข้อร้องเรียนเกี่ยวกับปัญหาฝุ่น เสียง และความสั่นสะเทือนจากการก่อสร้าง ซึ่งหากพบว่ามีเรื่องร้องเรียน โครงการจะทำการค้นหาสาเหตุและแก้ไขปัญหาดังกล่าว และแจ้งผลการแก้ไขปัญหาดังกล่าว ให้ผู้ร้องเรียนทราบโดยเร่งด่วน</p>	-	- ภาคผนวกที่ 14



ตารางที่ 3.1-1 (ต่อ) สรุปผลการปฏิบัติตามมาตรการป้องกันและแก้ไขผลกระทบสิ่งแวดล้อม โครงการ เดอะ เบส ไฮท์ - เชียงใหม่ (ระยะก่อสร้าง)

ของ บริษัท แสตนลิว จำกัด (มหาชน)

องค์ประกอบทางสิ่งแวดล้อมและคุณค่าต่างๆ	มาตรการป้องกันและแก้ไขผลกระทบสิ่งแวดล้อม	รายละเอียดการปฏิบัติตามมาตรการฯ	ปัญหา/อุปสรรคและการแก้ไข	เอกสารอ้างอิงรูปภาพหรือเอกสาร
1.4 สภาพภูมิอากาศ อุณหภูมิอากาศและ คุณภาพอากาศ (ต่อ)	<p><u>มาตรการด้านการเตรียมและดูแลพื้นที่ก่อสร้าง</u></p> <p>(1) การกองวัสดุที่มีฝุ่นหรือเศษวัสดุที่เหลือใช้ภายในโครงการ ต้องปิดหรือคลุมด้วยผ้าใบให้มิดชิด</p> <p>(2) พังซีเมนต์หรือเคมีภัณฑ์ที่ใช้ในการก่อสร้างต้องบรรจุในภาชนะที่ปิดมิดชิด หากมีพังซีเมนต์มากกว่า 20 ถุง ต้องคลุมด้วยผ้าคลุมหรือเก็บในพื้นที่ปิดล้อม</p> <p>(3) การผสมคอนกรีต การใส่ไม้ หรือการกระทำใดๆ ที่ก่อให้เกิดมลพิษต้องจัดทำในพื้นที่ที่ได้คลุมด้วยผ้าคลุมหรือในห้องที่มีหลังคาและผนังปิดด้านข้างอีก 3 ด้านหรือวิธีการอื่นที่เหมาะสม</p> <p>(4) รัวรงค์ให้คนงานก่อสร้างใช้น้ำอย่างประหยัดเพื่อลดปริมาณน้ำไหลและน้ำโคลนบนพื้นที่ก่อสร้าง</p> <p>(5) จัดให้มีรถบรรทุกมารับกองวัสดุที่อาจก่อให้เกิดฝุ่นในบริเวณพื้นที่ก่อสร้างไปกำจัดเป็นประจำ</p>	<p>- โครงการได้ควบคุมไม่ให้มีการเก็บกองวัสดุที่จะก่อให้เกิดฝุ่นในบริเวณพื้นที่ก่อสร้าง และได้จัดให้มีพื้นที่สำหรับเก็บวัสดุโดยมีผ้าใบปิดคลุม</p> <p>- โครงการได้จัดพื้นที่ไว้สำหรับเก็บพังซีเมนต์หรือเคมีภัณฑ์ในพื้นที่ปิดล้อมมิดชิด</p> <p>- โครงการได้จัดพื้นที่ไว้สำหรับผสมคอนกรีตในห้องที่มีหลังคาและผนังปิดด้านข้าง</p> <p>- โครงการได้จัดป้ายรณรงค์ให้คนงานใช้น้ำอย่างประหยัดเรียบร้อยแล้ว</p> <p>- โครงการได้ใช้ผ้าใบปิดคลุมรถบรรทุกทุกคันในขณะที่คนเดินเข้า-ออก พื้นที่ก่อสร้าง เพื่อป้องกันการฟุ้งกระจายของฝุ่น และจัดให้มีการฉีดล้างล้อรถบรรทุกก่อนออกนอกพื้นที่โครงการ</p>	-  -  -  -	- ดังภาพที่ 56  - ดังภาพที่ 21  - ดังภาพที่ 21  - ดังภาพที่ 22  - ดังภาพที่ 2 และภาพที่ 8

ตารางที่ 3.1-1 (ต่อ) สรุปผลการปฏิบัติตามมาตรการป้องกันและแก้ไขผลกระทบสิ่งแวดล้อม โครงการ เดอะ เบส ไฮท์ - เชียงใหม่ (ระยะก่อสร้าง)

ของ บริษัท แสตนลิว จำกัด (มหาชน)

องค์ประกอบทางสิ่งแวดล้อม และคุณค่าต่างๆ	มาตรการป้องกันและแก้ไขผลกระทบสิ่งแวดล้อม	รายละเอียดการปฏิบัติตามมาตรการฯ	ปัญหา/อุปสรรค และการแก้ไข	เอกสารอ้างอิง รูปภาพหรือเอกสาร
1.4 สภาพภูมิอากาศ อุณหภูมิต่ำและ คุณภาพอากาศ (ต่อ)	<p><u>มาตรการด้านการเดินและใช้เครื่องจักร</u></p> <p>(1) ใช้ผ้าใบคลุมรถบรรทุกที่ใช้ขนส่งวัสดุก่อสร้าง หินทรายเพื่อป้องกันการรบกวนกลิ่นลงบนถนนที่ใช้เป็นเส้นทางขนส่ง</p> <p>(2) ต้องดับเครื่องยนต์ เครื่องจักรทุกครั้ง กรณีหยุดใช้งาน</p> <p>(3) ใช้เครื่องจักร ได้แก่ เครื่องตัด/คัดเหล็กที่ใช้ระบบไฟฟ้าแทนเครื่องจักรที่ใช้น้ำมันเป็นเชื้อเพลิง</p> <p>(4) ตรวจสอบเครื่องยนต์ของรถที่ใช้ในการขนส่งและเครื่องจักรกลอื่น ๆ ให้อยู่ในสภาพดีอยู่เสมอเพื่อลดการเกิดมลพิษ</p> <p>(5) ควบคุมการขนส่งของรถบรรทุกเข้า-ออกหน่วยงาน โดยจะมีการวางแผนให้รถขนส่งทยอยเข้าสู่พื้นที่โครงการโดยไม่ให้รถบรรทุกเข้า-ออกพื้นที่โครงการพร้อม ๆ กันหลายคันเพื่อป้องกันไม่ให้เกิดการจราจรในขณะลำเลียงวัสดุและอุปกรณ์ก่อสร้าง</p>	<p>- โครงการได้ใช้ผ้าใบปิดคลุมรถบรรทุกขนส่งวัสดุก่อสร้าง เพื่อป้องกันการรบกวนกลิ่นลงบนถนนที่ใช้เป็นเส้นทางขนส่งและจัดให้มีการฉีดล้างล้อรถบรรทุกก่อนออกนอกพื้นที่โครงการ</p> <p>- โครงการได้กำชับคนงานให้ดับเครื่องยนต์และเครื่องจักรเมื่อไม่ใช้งาน และจัดให้มีเตือนเรียบร้อยแล้ว</p> <p>- โครงการได้เลือกใช้เครื่องจักรที่เดินเครื่องด้วยไฟฟ้า</p> <p>- โครงการได้จัดให้มีการตรวจสอบและบำรุงรักษาเครื่องมือที่ใช้ในการก่อสร้างให้อยู่ในสภาพดีอยู่เสมอ</p> <p>- โครงการได้กำหนดแผนการใช้เส้นทางและเวลาการขนส่งตามข้อกำหนดของพนักงานจราจรในพื้นที่ เพื่อลดปัญหาฝุ่นและการจราจร และจัดให้มีป้ายกำหนดช่วงเวลาการขนส่งไว้บริเวณด้านหน้าโครงการเรียบร้อยแล้ว</p>	- - - - -	- ดังภาพที่ 2 และภาพที่ 8 - ดังภาพที่ 23 - ดังภาพที่ 57 - ภาคผนวกที่ 17 - ภาคผนวกที่ 7

ตารางที่ 3.1-1 (ต่อ) สรุปผลการปฏิบัติตามมาตรการป้องกันและแก้ไขผลกระทบสิ่งแวดล้อม โครงการ เดอะ เบส ไฮท์ - เชียงใหม่ (ระยะก่อสร้าง)

ของ บริษัท แสตนลิริ จำกัด (มหาชน)

องค์ประกอบทางสิ่งแวดล้อม และคุณค่าต่างๆ	มาตรการป้องกันและแก้ไขผลกระทบสิ่งแวดล้อม	รายละเอียดการปฏิบัติตามมาตรการฯ	ปัญหา/อุปสรรค และการแก้ไข	เอกสารอ้างอิง รูปภาพหรือเอกสาร
1.4 สภาพภูมิอากาศ อุตุนิยมวิทยาและ คุณภาพอากาศ (ต่อ)	(6) มีการกวดขันเรื่องเวลาการขนย้ายเศษวัสดุ โดยจะให้ มีการขนย้ายในช่วงเวลา 10.00-15.00 น. ซึ่งเป็นช่วงที่มี การจราจรเบาบางเพื่อลดผลกระทบต่อการจราจร ภายนอกโครงการ	- โครงการได้กำหนดแผนการใช้เส้นทางและเวลาการขนส่ง ตามข้อกำหนดของพนักงานจราจรในพื้นที่ เพื่อลดปัญหาฝุ่น และการจราจร และจัดให้มีป้ายกำหนดช่วงเวลาการขนส่งไว้ บริเวณด้านหน้าโครงการเรียบร้อยแล้วสารที่ปล่อยออกสู่ บรรยากาศ	-	- ดังภาพที่ 7
	(7) จัดให้มีรถรับ-ส่งคนงานก่อสร้างเข้าสู่พื้นที่ก่อสร้าง	- โครงการจัดให้มีบ้านพักคนงานอยู่ห่างจากพื้นที่โครงการ ประมาณ 100 เมตร คนงานสามารถเดินทางมาทำงานโดยการ เดินได้	-	- ดังภาพที่ 31
	<u>มาตรการด้านการใช้เครื่องมือก่อสร้าง</u> (1) ใช้อุปกรณ์เครื่องจักรที่ได้รับการบำรุงรักษาอย่างดี เท่านั้น และต้องได้รับการดูแลอย่างสม่ำเสมอในระหว่าง การก่อสร้าง	- โครงการได้จัดให้มีการตรวจสอบและบำรุงรักษาเครื่องมือที่ ใช้ในการก่อสร้าง	-	- ภาพผนวกที่ 17
	(2) จัดเตรียมรถบรรทุกน้ำขนาด 5,000 ลิตร จำนวน 1 คันเพื่อเป็นแหล่งน้ำสำรองสำหรับการฉีดพรมบริเวณ พื้นที่ก่อสร้างหรือบริเวณที่ทำให้เกิดฝุ่น	- โครงการอยู่ระหว่างการจัดการรถบรรทุกน้ำฉีดพรมน้ำใน พื้นที่ก่อสร้าง ทั้งนี้ทางโครงการได้จัดให้มีพนักงานของทาง โครงการฉีดพรมน้ำในพื้นที่โครงการ เพื่อลดการฟุ้งกระจาย ของฝุ่นละออง	-	- ดังภาพที่ 5

ตารางที่ 3.1-1 (ต่อ) สรุปผลการปฏิบัติตามมาตรการป้องกันและแก้ไขผลกระทบสิ่งแวดล้อม โครงการ เดอะ เบส ไฮท์ - เชียงใหม่ (ระยะก่อสร้าง)

ของ บริษัท แสตนลิว จำกัด (มหาชน)

องค์ประกอบทางสิ่งแวดล้อม และคุณค่าต่างๆ	มาตรการป้องกันและแก้ไขผลกระทบสิ่งแวดล้อม	รายละเอียดการปฏิบัติตามมาตรการฯ	ปัญหา/อุปสรรค และการแก้ไข	เอกสารอ้างอิง รูปภาพหรือเอกสาร
1.4 สภาพภูมิอากาศ อุตุนิยมวิทยาและ คุณภาพอากาศ (ต่อ)	(3) เลือกใช้รถขนส่งปูนผสมสำเร็จ แทนการผสมปูนในพื้นที่	- ในการขนส่งปูนซีเมนต์ผงเข้ามาในพื้นที่ก่อสร้าง โครงการได้กำหนดให้ใช้รถขนส่งปูนผสมสำเร็จ แทนการผสมปูนในพื้นที่ การบรรจุปูนซีเมนต์ก่อนทำการขนส่งเข้ามาในพื้นที่ก่อสร้าง	-	- ดังภาพที่ 25
	(4) จัดให้มีพนักงานคอยกวาดเศษวัสดุที่ตกหล่นบริเวณด้านหน้าโครงการและบริเวณใกล้เคียง โดยในกรณีที่มีเศษวัสดุตกหล่นต้องทำความสะอาดโดยทันที <u>มาตรการด้านการจัดการของเสีย</u>	- โครงการได้จัดให้มีพนักงานทำความสะอาดบริเวณหน้าโครงการให้ปราศจากเศษหิน ดิน ทราย หรือฝุ่นตุ้งจากการก่อสร้าง	-	- ดังภาพที่ 6
	(1) กำชับผู้รับเหมามิให้เผาทำลายวัสดุมูลฝอยในพื้นที่ก่อสร้างพร้อมรณรงค์และติดป้าย “ห้ามจุดไฟห้ามเผามูลฝอยวัสดุก่อสร้างภายในพื้นที่ก่อสร้าง” <u>มาตรการเฉพาะด้านการเตรียมพื้นที่โดยการเปิดหน้าดิน</u>	- โครงการได้กำชับผู้รับเหมาไม่ให้เผาขยะมูลฝอยหรือเศษวัสดุก่อสร้างในพื้นที่ก่อสร้าง โดยได้ติดป้ายเตือนไว้ภายในพื้นที่โครงการเรียบร้อยแล้ว	-	- ดังภาพที่ 18
	(1) เปิดพื้นที่ขุดดินบริเวณเล็กเท่าที่จำเป็น ส่วนอื่นที่เปิดแล้วควรปิดผ้าใบคลุมไว้ หากไม่ได้ปฏิบัติงานบนพื้นที่นั้น <u>มาตรการเฉพาะด้านการก่อสร้าง</u>	- ปัจจุบันโครงการได้ผ่านช่วงงานขุดดินแล้ว และขณะอยู่ในช่วงงานได้ปฏิบัติตามมาตรการที่ด้านสภาพภูมิอากาศ อุตุนิยมวิทยาและคุณภาพอากาศอย่างเคร่งครัด	-	-
	(1) หลีกเลี่ยงการขุดผิวคอนกรีต ถ้าต้องทำต้องทำให้ผิวคอนกรีตเปียกก่อน	- หากโครงการจะทำขุดผิวคอนกรีตถนน จะทำผิวคอนกรีตให้เปียกก่อน	-	-

ตารางที่ 3.1-1 (ต่อ) สรุปผลการปฏิบัติตามมาตรการป้องกันและแก้ไขผลกระทบสิ่งแวดล้อม โครงการ เดอะ เบส ไฮท์ - เชียงใหม่ (ระยะก่อสร้าง)

ของ บริษัท แสตนลิว จำกัด (มหาชน)

องค์ประกอบทางสิ่งแวดล้อม และคุณค่าต่างๆ	มาตรการป้องกันและแก้ไขผลกระทบสิ่งแวดล้อม	รายละเอียดการปฏิบัติตามมาตรการฯ	ปัญหา/อุปสรรค และการแก้ไข	เอกสารอ้างอิง รูปภาพหรือเอกสาร
1.4 สภาพภูมิอากาศ อุณหภูมิอากาศและ คุณภาพอากาศ (ต่อ)	<p>(2) การเก็บกองทรายในพื้นที่ก่อสร้างต้องเก็บในบัน (Bund) และฉีดพรมน้ำให้เปียกชื้นเสมอ</p> <p>(3) การนำปูนซีเมนต์ผงเข้ามาในพื้นที่ก่อสร้างต้องนำเข้ามาโดยบรรจุภาชนะที่มิดชิด</p> <p>(4) ในกรณีที่ต้องใช้ปูนผงปริมาณน้อยจากถุง หลังจากใช้แล้วต้องเก็บในถุงให้มิดชิด</p> <p>(5) คลุมตัวอาคารก่อสร้างด้วยผ้าใบก่อสร้าง (Mesh Sheet) ตั้งแต่ชั้นล่างจนถึงชั้นสูงสุดของอาคาร และรอบอาคาร</p> <p><u>มาตรการเฉพาะด้านการขุดดิน</u></p> <p>(1) ขนส่งวัสดุก่อสร้างในช่วงเวลากลางวัน โดยขนส่งนอกเวลาเร่งด่วน และให้สอดคล้องกับประกาศเจ้าพนักงานจราจร หากมีการขนส่งในเวลากลางคืนต้องไม่เกินเวลา 20.00 น ทั้งนี้ ต้องได้รับอนุญาตจากเจ้าพนักงานจราจรในแต่ละกรณี</p>	<p>- โครงการไม่มีการใช้ทรายในพื้นที่ก่อสร้าง</p> <p>- ในการขนส่งปูนซีเมนต์ผงเข้ามาในพื้นที่ก่อสร้าง โครงการได้กำหนดให้ใช้รถขนส่งปูนผสมสำเร็จ แทนการผสมปูนในพื้นที่ การบรรจุปูนซีเมนต์ก่อนทำการขนส่งเข้ามาในพื้นที่ก่อสร้าง</p> <p>- โครงการได้กำชับคนงานกรณีใช้ปูนผงปริมาณน้อยจากถุง หลังจากใช้แล้วต้องเก็บในถุงให้มิดชิด</p> <p>- โครงการได้จัดให้มีการคลุมตัวอาคารด้วยผ้าใบก่อสร้าง (Mesh Sheet) ตั้งแต่ชั้นล่างจนถึงชั้นสูงสุดของอาคาร และรอบอาคาร</p> <p>- โครงการได้กำหนดช่วงเวลาในการขนส่งวัสดุ อุปกรณ์ก่อสร้าง โดยโครงการจะไม่ขนส่งในช่วงเวลาเร่งด่วน และได้ติดป้ายกำหนดช่วงเวลาขนส่งไว้เรียบร้อยแล้ว</p>	-  -  -  -  -	-  - ดังภาพที่ 25  -  - ดังภาพที่ 26  - ดังภาพที่ 7

ตารางที่ 3.1-1 (ต่อ) สรุปผลการปฏิบัติตามมาตรการป้องกันและแก้ไขผลกระทบสิ่งแวดล้อม โครงการ เดอะ เบส ไฮท์ - เชียงใหม่ (ระยะก่อสร้าง)

ของ บริษัท แสตนลิว จำกัด (มหาชน)

องค์ประกอบทางสิ่งแวดล้อมและคุณค่าต่างๆ	มาตรการป้องกันและแก้ไขผลกระทบสิ่งแวดล้อม	รายละเอียดการปฏิบัติตามมาตรการฯ	ปัญหา/อุปสรรคและการแก้ไข	เอกสารอ้างอิงรูปภาพหรือเอกสาร
1.4 สภาพภูมิอากาศ อุณหภูมิอากาศ และคุณภาพอากาศ (ต่อ)	<p>(2) ล้างล้อรถบรรทุกๆ ครั้งที่นำรถออกนอกพื้นที่ก่อสร้าง</p> <p>(3) ปรับปรุงถนนในพื้นที่ก่อสร้างให้อยู่ในสภาพใช้งานได้ดีเสมอ</p> <p>(4) ใช้น้ำฉีดพ่นถนนถ้ามีการขนส่งในหน้าแล้ง หรือกรณีที่ถนนแห้ง</p> <p>(5) บริเวณปากทางเข้า-ออก ต้องปิดทึบตลอดเวลา โดยเปิดเฉพาะเมื่อมีรถเข้า-ออก และต้องรักษาพื้นผิวให้สะอาดปราศจากเศษหิน ดินทรายหรือฝุ่นตกล้างจนการก่อสร้างแล้วเสร็จ</p>	<p>- โครงการกำหนดให้รถบรรทุกทุกคันที่จะออกจากพื้นที่โครงการต้องทำการล้างล้อรถบรรทุกก่อนทุกครั้ง เพื่อป้องกันเศษดินที่ติดกับล้อรถวิ่งหล่นบนทางสาธารณะ</p> <p>- โครงการได้จัดให้มีพนักงานทำความสะอาดพื้นผิวถนนให้ปราศจากเศษหิน ดิน ทราย หรือฝุ่นตกล้างจากการก่อสร้าง</p> <p>- โครงการได้จัดให้มีพนักงานของทางโครงการฉีดพ่นน้ำในพื้นที่โครงการ เพื่อลดการฟุ้งกระจายของฝุ่นละออง</p> <p>- โครงการได้ปิดประตูทางเข้า-ออกพื้นที่โครงการตลอดเวลา และจะเปิดเฉพาะในช่วงที่มีรถเข้า-ออกเท่านั้น และจัดให้มีพนักงานทำความสะอาดพื้นผิวให้ปราศจากเศษหิน ดิน ทราย หรือฝุ่นตกล้างจนการก่อสร้างแล้วเสร็จ</p>	<p>-</p> <p>-</p> <p>-</p> <p>-</p>	<p>- ดังภาพที่ 8</p> <p>- ดังภาพที่ 6</p> <p>- ดังภาพที่ 5</p> <p>- ดังภาพที่ 27</p>
1.5 เสียงและกลิ่น	<p>1) เสียง</p> <p>(1) จัดให้มีรั้วทึบชั่วคราวเมทัลชีท สูง 6.0 เมตร รอบขอบเขตพื้นที่โครงการ ช่วงงานฐานราก</p>	<p>- โครงการจัดให้มีรั้ว Metal Sheet สูง 6.0 เมตร โดยรอบพื้นที่โครงการ เพื่อป้องกันการรบกวนและป้องกันฝุ่นละอองกระจายไปยังพื้นที่ข้างเคียง</p>	-	- ดังภาพที่ 17

ตารางที่ 3.1-1 (ต่อ) สรุปผลการปฏิบัติตามมาตรการป้องกันและแก้ไขผลกระทบสิ่งแวดล้อม โครงการ เดอะ เบส ไฮท์ - เชียงใหม่ (ระยะก่อสร้าง)

ของ บริษัท แสตนลิว จำกัด (มหาชน)

องค์ประกอบทางสิ่งแวดล้อม และคุณค่าต่างๆ	มาตรการป้องกันและแก้ไขผลกระทบสิ่งแวดล้อม	รายละเอียดการปฏิบัติตามมาตรการฯ	ปัญหา/อุปสรรค และการแก้ไข	เอกสารอ้างอิง รูปภาพหรือเอกสาร
1.5 เสี่ยงและความ สิ้นสะท้อน (ต่อ)	<p>(2) จัดให้มีกำแพงกันเสียงชั่วคราวเป็นรั้วทึบเมทัลชีท สูง 3.05 เมตร โดยรอบแนวอาคารแต่ละชั้น ช่วงงานขึ้นโครงสร้าง</p> <p>(3) ให้ก่อสร้างเฉพาะในช่วงเวลา 08.00-17.00 น. ในวันจันทร์ ถึงวันเสาร์ หลังจากเวลา 17.00 น. เป็นต้นไป หากมีการ ก่อสร้างเกินเวลาดังกล่าวโครงการจะทำเพียงการเทคอนกรีต ฐานรากเท่านั้น และดำเนินการได้ไม่เกิน 20.00 น. โดยจะจัด ให้มีแสงสว่างอย่างเพียงพอ รวมทั้งโครงการจะแจ้งให้ผู้ ที่อาศัยอยู่ใกล้เคียงทราบล่วงหน้าอย่างน้อย 1 วัน และ ขออนุญาตไปยังเทศบาลนครเชียงใหม่ สำหรับวันอาทิตย์ และวันหยุดนักขัตฤกษ์จะหยุดดำเนินการก่อสร้าง</p> <p>(4) เลือกใช้วัสดุที่ประกอบสำเร็จรูป เพื่อลดกิจกรรมการ ตัด เจาะ เจียร หรือไส ที่ทำให้เกิดเสียงดังรบกวน</p>	<p>- โครงการอยู่ในระหว่างการจัดทำกำแพงกันเสียงชั่วคราว โดยรอบอาคารแต่ละชั้น ทั้งนี้หากดำเนินการแล้วเสร็จจะ รายงานในมาตรการรอบถัดไป</p> <p>- โครงการได้กำหนดช่วงเวลาในการดำเนินกิจกรรมการก่อสร้างคือ ก่อสร้างเฉพาะในช่วงเวลา 08.00-17.00 น. ในวันจันทร์ถึงวันเสาร์ หลังจากเวลา 17.00 น. เป็นต้นไป หากมีการก่อสร้างเกินเวลาดังกล่าว โครงการจะทำเพียงการเทคอนกรีตฐานรากเท่านั้น และดำเนินการได้ ไม่เกิน 20.00 น. โดยจะจัดให้มีแสงสว่างอย่างเพียงพอ รวมทั้ง โครงการจะแจ้งให้ผู้ที่อยู่ใกล้เคียงทราบล่วงหน้าอย่างน้อย 1 วัน และขออนุญาตไปยังเทศบาลนครเชียงใหม่ สำหรับวันอาทิตย์ และวันหยุดนักขัตฤกษ์จะหยุดดำเนินการก่อสร้าง</p> <p>- โครงการได้เลือกใช้วัสดุที่ประกอบสำเร็จรูป เพื่อลดกิจกรรมการ ตัด เจาะ เจียร หรือไส ที่ทำให้เกิดเสียงดัง</p>	<p>-</p> <p>-</p> <p>-</p>	<p>-</p> <p>- ดังภาพที่ 28</p> <p>- ดังภาพที่ 29</p>

ตารางที่ 3.1-1 (ต่อ) สรุปผลการปฏิบัติตามมาตรการป้องกันและแก้ไขผลกระทบสิ่งแวดล้อม โครงการ เดอะ เบส ไฮท์ - เชียงใหม่ (ระยะก่อสร้าง)

ของ บริษัท แสตนลิว จำกัด (มหาชน)

องค์ประกอบทางสิ่งแวดล้อม และคุณค่าต่างๆ	มาตรการป้องกันและแก้ไขผลกระทบสิ่งแวดล้อม	รายละเอียดการปฏิบัติตามมาตรการฯ	ปัญหา/อุปสรรค และการแก้ไข	เอกสารอ้างอิง รูปภาพหรือเอกสาร
1.5 เสี่ยงและความ สิ้นสะท้อน (ต่อ)	<p>(5) ไม่ใช้เครื่องจักรหรือเครื่องขนที่มีอัตราเร็วเกินไป</p> <p>(6) ตรวจสอบและบำรุงรักษาเครื่องมือเครื่องใช้ในการก่อสร้างให้อยู่ในสภาพดีและเหมาะสมกับการใช้งานอยู่เสมอ รวมทั้งควรมีการหล่อลื่นให้เครื่องจักรทำงานได้ดี</p> <p>(7) ติดตั้งอุปกรณ์ลดเสียงตามคำแนะนำของผู้ผลิตเครื่องจักร</p> <p>(8) จัดเครื่องมือก่อสร้าง หรือเครื่องจักรเคลื่อนที่ ให้หันไปทางทิศเหนือเพื่อลดผลกระทบต่อพื้นที่ใกล้เคียง</p> <p>(9) ไม่ทำกิจกรรมต่างๆ ที่ก่อให้เกิดเสียงดังพร้อมกันในเวลาเดียวกัน</p> <p>(10) กำหนดแผนงานก่อสร้างและวิธีการก่อสร้างที่เหมาะสม เช่น จัดให้เครื่องจักรกลที่มีเสียงดังทำงานในเวลากลางวัน</p>	<p>- โครงการได้เลือกใช้เครื่องมืออุปกรณ์ และวิธีการก่อสร้างที่ก่อให้เกิดเสียงรบกวนน้อยที่สุด</p> <p>- โครงการได้จัดให้มีการตรวจสอบและบำรุงรักษาเครื่องมือที่ใช้ในการก่อสร้างให้อยู่ในสภาพดีและเหมาะสมกับการใช้งานอยู่เสมอ</p> <p>- โครงการได้ติดตั้งอุปกรณ์ลดเสียงตามคำแนะนำของผู้ผลิตเครื่องจักร</p> <p>- โครงการได้จัดเครื่องมือก่อสร้าง หรือเครื่องจักรเคลื่อนที่ ให้หันไปทางทิศเหนือเพื่อลดผลกระทบต่อพื้นที่ใกล้เคียง</p> <p>- โครงการได้กำชับผู้รับเหมาไม่ให้ทำกิจกรรมที่ก่อให้เกิดเสียงดังพร้อมกันในเวลาเดียวกัน</p> <p>- โครงการจัดให้มีแผนงานก่อสร้าง และได้กำชับผู้รับเหมาให้ก่อสร้างอาคารแล้วเสร็จตามแผนงานการก่อสร้าง</p>	<p>-</p> <p>-</p> <p>-</p> <p>-</p> <p>-</p> <p>-</p>	<p>-</p> <p>- ภาพผนวกที่ 17</p> <p>-</p> <p>-</p> <p>-</p> <p>- ภาพผนวกที่ 6</p>



ตารางที่ 3.1-1 (ต่อ) สรุปผลการปฏิบัติตามมาตรการป้องกันและแก้ไขผลกระทบสิ่งแวดล้อม โครงการ เดอะ เบส ไฮท์ - เชียงใหม่ (ระยะก่อสร้าง)

ของ บริษัท แสตนลิว จำกัด (มหาชน)

องค์ประกอบทางสิ่งแวดล้อม และคุณค่าต่างๆ	มาตรการป้องกันและแก้ไขผลกระทบสิ่งแวดล้อม	รายละเอียดการปฏิบัติตามมาตรการฯ	ปัญหา/อุปสรรค และการแก้ไข	เอกสารอ้างอิง รูปภาพหรือเอกสาร
1.5 เสียงและความ สั่นสะเทือน (ต่อ)	<p>(11) จัดหาอุปกรณ์กันเสียง เช่น Ear Plug หรือ Ear Muffs ให้แก่คนงานก่อสร้างที่อยู่ในบริเวณที่ก่อให้เกิดเสียงดัง และจำกัดระยะเวลาทำงานที่สัมผัสกับระดับเสียงตามประกาศกระทรวงมหาดไทย ฉบับที่ 2 เรื่องความปลอดภัยในการทำงานเกี่ยวกับสิ่งแวดล้อม พ.ศ. 2549</p> <p>(12) จัดให้มีวิศวกรคอยตรวจสอบ และควบคุมงานก่อสร้างอย่างใกล้ชิด เพื่อให้เกิดผลกระทบน้อยที่สุด</p> <p>(13) ติดป้ายประชาสัมพันธ์แสดงรายละเอียดการก่อสร้างโครงการ เพื่อประชาสัมพันธ์ให้ประชาชนโดยรอบทราบ พร้อมระบุสถานที่และหมายเลขโทรศัพท์สำหรับรับเรื่องร้องเรียนและข้อคิดเห็นเกี่ยวกับการก่อสร้าง พร้อมทั้งจัดให้มีการสอบถามเพื่อค้นหาข้อเท็จจริง และสาเหตุเพื่อกำหนดแนวทางแก้ไขปัญห</p> <p>2) ความสั่นสะเทือน</p> <p>(1) ใช้เสาเข็มเจาะแทนการตอกเสาเข็มเพื่อลดแรงสั่นสะเทือนที่จะเป็นอันตรายต่ออาคารข้างเคียง</p>	<p>- ปัจจุบันโครงการยังไม่มีกิจกรรมที่ก่อให้เกิดเสียงดัง หากมีกิจกรรมที่เสียงดังทางโครงการจะจัดหาอุปกรณ์กันเสียงให้แก่คนงานก่อสร้าง โครงการจะรายงานผลการปฏิบัติตามมาตรการในรายงานฉบับถัดไป</p> <p>- โครงการจัดให้มีวิศวกรดูแลการก่อสร้างอย่างใกล้ชิด และควบคุมการก่อสร้างให้ถูกต้องตามหลักวิศวกรรมและส่งผลกระทบต่อพื้นที่ข้างเคียงน้อยที่สุด</p> <p>- โครงการได้ติดตั้งป้ายประชาสัมพันธ์ ไว้บริเวณด้านหน้าพื้นที่ก่อสร้าง โดยได้ระบุ ชื่อ ประเภท และขนาดของโครงการเจ้าของโครงการ บริษัทรับเหมาก่อสร้าง ระยะเวลาในการก่อสร้าง พร้อมระบุชื่อ และเบอร์โทรศัพท์ของผู้รับผิดชอบในการควบคุมงานก่อสร้าง เพื่อรับข้อร้องเรียนหรือข้อเสนอแนะจากผู้อาศัยข้างเคียง ซึ่งปัจจุบันไม่พบข้อร้องเรียนแต่อย่างใด</p> <p>- ปัจจุบันโครงการผ่านช่วงงานเสาเข็มเจาะแล้ว และขณะอยู่ในช่วงงานได้ปฏิบัติตามมาตรการด้านเสียงและความสั่นสะเทือนอย่างเคร่งครัด</p>	<p>-</p> <p>-</p> <p>-</p> <p>-</p>	<p>-</p> <p>- ภาพผนวกที่ 8</p> <p>- ดังภาพที่ 19</p> <p>-</p>

ตารางที่ 3.1-1 (ต่อ) สรุปผลการปฏิบัติตามมาตรการป้องกันและแก้ไขผลกระทบสิ่งแวดล้อม โครงการ เดอะ เบส ไฮท์ - เชียงใหม่ (ระยะก่อสร้าง)

ของ บริษัท แสตนลิริ จำกัด (มหาชน)

องค์ประกอบทางสิ่งแวดล้อม และคุณค่าต่างๆ	มาตรการป้องกันและแก้ไขผลกระทบสิ่งแวดล้อม	รายละเอียดการปฏิบัติตามมาตรการฯ	ปัญหา/อุปสรรค และการแก้ไข	เอกสารอ้างอิง รูปภาพหรือเอกสาร
1.5 เสียงและความ สั่นสะเทือน (ต่อ)	<p>(2) จัดลำดับการเจาะเสาเข็มโดยเจาะด้านใกล้อาคารข้างเคียงก่อนไปหาด้านที่ไม่มีอาคาร</p> <p>(3) ใช้เสาเข็มพืด (Sheet pile) เพื่อแก้ปัญหาเสถียรภาพของผนังด้านข้าง</p> <p>(4) จัดให้มีเจ้าหน้าที่จากบริษัทผู้รับเหมาเข้าพบผู้ที่อยู่ติดกับโครงการโดยต้องแจ้งกำหนดการเจาะเสาเข็ม ระบุวันเวลาให้ชัดเจน รวมทั้งให้หมายเลขโทรศัพท์ของเจ้าหน้าที่ควบคุมงานก่อสร้าง เพื่อให้สามารถติดต่อโครงการได้</p> <p>(5) จัดให้มีวิศวกรคอยดูแลอย่างใกล้ชิด และควบคุมงานก่อสร้างให้ถูกต้องตามหลักวิศวกรรม เพื่อป้องกันผลกระทบต่อข้างเคียงให้น้อยที่สุด</p> <p>(6) อุปกรณ์ที่ก่อให้เกิดความสั่นสะเทือนให้กระทำเฉพาะเวลากลางวันของวันธรรมดา และงดกระทำการดังกล่าวในเวลากลางคืน</p>	<p>- ปัจจุบันโครงการผ่านช่วงงานเสาเข็มเจาะแล้ว และขณะอยู่ในช่วงงานได้ปฏิบัติตามมาตรการด้านเสียงและความสั่นสะเทือนอย่างเคร่งครัด</p> <p>- ปัจจุบันโครงการผ่านช่วงงานเสาเข็มเจาะแล้ว และขณะอยู่ในช่วงงานได้ปฏิบัติตามมาตรการด้านเสียงและความสั่นสะเทือนอย่างเคร่งครัด</p> <p>- ปัจจุบันโครงการผ่านช่วงงานเสาเข็มเจาะแล้ว และขณะอยู่ในช่วงงานได้ปฏิบัติตามมาตรการด้านเสียงและความสั่นสะเทือนอย่างเคร่งครัด</p> <p>- โครงการจัดให้มีวิศวกรดูแลการก่อสร้างอย่างใกล้ชิด และควบคุมการก่อสร้างให้ถูกต้องตามหลักวิศวกรรมและส่งผลกระทบต่อพื้นที่ข้างเคียงน้อยที่สุด</p> <p>- โครงการกำหนดให้ทำกิจกรรมก่อสร้างและการใช้อุปกรณ์ที่ก่อให้เกิดความสั่นสะเทือนให้กระทำเฉพาะเวลากลางวันของวันธรรมดา และงดกระทำการดังกล่าวในเวลากลางคืน</p>	-  -  -  -  -	-  -  -  - ภาคผนวกที่ 8  - ดังภาพที่ 28

ตารางที่ 3.1-1 (ต่อ) สรุปผลการปฏิบัติตามมาตรการป้องกันและแก้ไขผลกระทบสิ่งแวดล้อม โครงการ เดอะ เบส ไฮท์ - เชียงใหม่ (ระยะก่อสร้าง)

ของ บริษัท แสตนลิว จำกัด (มหาชน)

องค์ประกอบทางสิ่งแวดล้อม และคุณค่าต่างๆ	มาตรการป้องกันและแก้ไขผลกระทบสิ่งแวดล้อม	รายละเอียดการปฏิบัติตามมาตรการฯ	ปัญหา/อุปสรรค และการแก้ไข	เอกสารอ้างอิง รูปภาพหรือเอกสาร
1.5 เสี่ยงและความ สิ้นสะท้อน (ต่อ)	<p>(7) ตรวจสอบและบำรุงรักษาเครื่องมือเครื่องใช้ในการก่อสร้างให้อยู่ในสภาพดีและเหมาะสมกับการใช้งานอยู่เสมอ รวมทั้งควรมีการหล่อลื่นให้เครื่องจักรทำงานได้ดี</p> <p>(8) หลีกเลี่ยงการใช้งานเครื่องจักรหรืออุปกรณ์ที่เป็นแหล่งกำเนิดความสั่นสะเทือนในระดับสูงพร้อมกัน</p> <p>(9) ติดตั้งอุปกรณ์เพื่อลดความสั่นสะเทือนตามคำแนะนำของผู้ผลิตเครื่องจักร</p> <p>(10) หลีกเลี่ยงการขนส่งวัสดุก่อสร้างในช่วงเวลาเร่งด่วนและเวลากลางคืน</p> <p>(11) จัดให้มีกล่องรับความคิดเห็น เพื่อรับเรื่องร้องเรียนที่เกิดขึ้น</p> <p>(12) จัดให้มีการชดเชยค่าเสียหายที่เกิดขึ้นจากโครงการ และโครงการจะทำการซ่อมแซมให้อยู่ในสภาพเดิมกรณีมีบุคคลใดได้รับผลกระทบจากการก่อสร้างโครงการต้องเข้าไปแก้ไข และให้ความช่วยเหลือทันที</p>	<p>- โครงการได้จัดให้มีการตรวจสอบและบำรุงรักษาเครื่องมือที่ใช้ในการก่อสร้างให้อยู่ในสภาพดีและเหมาะสมกับการใช้งานอยู่เสมอ</p> <p>- โครงการหลีกเลี่ยงการใช้งานเครื่องจักรหรืออุปกรณ์ที่เป็นแหล่งกำเนิดความสั่นสะเทือนในระดับสูงพร้อมกัน</p> <p>- โครงการจะติดตั้งอุปกรณ์เพื่อลดความสั่นสะเทือนตามคำแนะนำของผู้ผลิตเครื่องจักร</p> <p>- โครงการได้กำหนดช่วงเวลาในการขนส่งวัสดุ อุปกรณ์ก่อสร้าง และได้ติดป้ายกำหนดช่วงเวลาขนส่งไว้เรียบร้อยแล้ว</p> <p>- โครงการได้ติดตั้งกล่องรับความคิดเห็นเพื่อรับเรื่องร้องเรียนที่อาจจะเกิดขึ้น หากพบว่ามีการร้องเรียนจะค้นหาสาเหตุและแก้ไขปัญหาที่พบโดยทันที ซึ่งปัจจุบันยังไม่พบข้อร้องเรียนแต่อย่างใด</p> <p>- โครงการจัดให้มีการประกันภัยความรับผิดชอบต่อชีวิตร่างกาย และทรัพย์สินของบุคคลภายนอกเรียบร้อยแล้ว ทั้งนี้ หากกรณีได้รับความเสียหายโครงการจะดำเนินการสำรองค่าใช้จ่าย เพื่อแก้ไขหรือชดเชยค่าเสียหายที่เกิดขึ้นก่อน</p>	<p>-</p> <p>-</p> <p>-</p> <p>-</p> <p>-</p> <p>-</p>	<p>- ภาคผนวกที่ 17</p> <p>-</p> <p>-</p> <p>- ดัชนีภาพที่ 7</p> <p>- ดัชนีภาพที่ 32</p> <p>- ภาคผนวกที่ 9</p>

ตารางที่ 3.1-1 (ต่อ) สรุปผลการปฏิบัติตามมาตรการป้องกันและแก้ไขผลกระทบสิ่งแวดล้อม โครงการ เดอะ เบส ไฮท์ - เชียงใหม่ (ระยะก่อสร้าง)

ของ บริษัท แสตนลิว จำกัด (มหาชน)

องค์ประกอบทางสิ่งแวดล้อม และคุณค่าต่างๆ	มาตรการป้องกันและแก้ไขผลกระทบสิ่งแวดล้อม	รายละเอียดการปฏิบัติตามมาตรการฯ	ปัญหา/อุปสรรค และการแก้ไข	เอกสารอ้างอิง รูปภาพหรือเอกสาร
1.6 ทรัพยากรน้ำ	-	-	-	-
2. ทรัพยากรชีวภาพ	-	-	-	-
2.1 นิเวศวิทยาทางบก	-	-	-	-
2.2 นิเวศวิทยาทางน้ำ	-	-	-	-
3. คุณค่าการใช้ประโยชน์ของ มนุษย์	(1) ธรรมชาติให้คนงานมีการใช้น้ำอย่างประหยัด	- โครงการได้ติดป้ายธรรมชาติให้คนงานใช้น้ำอย่างประหยัด เรียบร้อยแล้ว	-	- ดังภาพที่ 22
3.1 การใช้น้ำ	(2) จัดให้มีถังเก็บน้ำสำรอง ขนาด 25 ลูกบาศก์เมตร จำนวน 2 ถัง สำหรับพื้นที่ก่อสร้างและโครงการจะจัดให้ มีถังเก็บน้ำใช้ มีปริมาตร 20 ลูกบาศก์เมตร จำนวน 4 ถัง สำหรับบ้านพักคนงาน	- โครงการจัดให้มีถังสำรองน้ำใช้เพื่อสำรองน้ำใช้ภายในพื้นที่ ก่อสร้างอย่างเพียงพอ	-	- ดังภาพที่ 33
	(3) จัดเตรียมกระบะสำหรับล้างอุปกรณ์ก่อสร้างเพื่อให้ สามารถล้างอุปกรณ์ได้ในปริมาณมาก โดยไม่ปล่อยน้ำ ทิ้งอย่างเปล่าประโยชน์	- โครงการอยู่ระหว่างการจัดเตรียมกระบะสำหรับล้างอุปกรณ์ ก่อสร้างเพื่อให้สามารถล้างอุปกรณ์ได้ในปริมาณมาก โดย ไม่ปล่อยน้ำทิ้งอย่างเปล่าประโยชน์	-	
3.2 การจัดการน้ำเสียและ สิ่งปฏิกูล	(1) จัดให้มีห้องส้วมที่ถูกหลักสุขาภิบาลให้เพียงพอ จำนวน 25 ห้อง ในพื้นที่ก่อสร้าง และจำนวน 28 ห้อง บริเวณบ้านพักคนงาน	- โครงการจัดให้มีห้องส้วมคนงานที่ถูกหลักสุขาภิบาลและ มีจำนวนเพียงพอต่อคนงานก่อสร้าง โดยแยกชาย-หญิงอย่าง ชัดเจน พร้อมทั้งได้จัดให้มีพนักงานคอยทำความสะอาดห้อง ส้วมเป็นประจำ	-	- ดังภาพที่ 34 ,36 และภาพที่ 45

ตารางที่ 3.1-1 (ต่อ) สรุปผลการปฏิบัติตามมาตรการป้องกันและแก้ไขผลกระทบสิ่งแวดล้อม โครงการ เดอะ เบส ไฮท์ - เชียงใหม่ (ระยะก่อสร้าง)

ของ บริษัท แสตนลิว จำกัด (มหาชน)

องค์ประกอบทางสิ่งแวดล้อม และคุณค่าต่างๆ	มาตรการป้องกันและแก้ไขผลกระทบสิ่งแวดล้อม	รายละเอียดการปฏิบัติตามมาตรการฯ	ปัญหา/อุปสรรค และการแก้ไข	เอกสารอ้างอิง รูปภาพหรือเอกสาร
3.2 การจัดการน้ำเสียและ สิ่งปฏิกูล (ต่อ)	(2) ถังบำบัดน้ำเสียสำเร็จรูประบบผสมชนิดกรองไร้อากาศและเติมอากาศผ่านฟิวต์วกลาง จำนวน 1 ชุดในพื้นที่ก่อสร้าง สามารถรองรับน้ำเสียได้ 6.00 ลูกบาศก์เมตร น้ำเสียที่ผ่านการบำบัดแล้วจะระบายลงบ่อพักขยะ/คักตะกอนดิน แล้วปล่อยออกสู่ท่อระบายน้ำสาธารณะตามแนวนถนนแคว้นวรวิธานหน้าโครงการต่อไป	- โครงการได้ติดตั้งระบบบำบัดน้ำเสียให้เป็นไปตามที่ออกแบบเพื่อบำบัดน้ำเสียจากโครงการให้มีคุณภาพเป็นไปตามเกณฑ์มาตรฐานน้ำทิ้งก่อนระบายออกสู่ท่อระบายน้ำสาธารณะ	-	- ดังภาพที่ 35
	(3) จัดให้มีถังบำบัดน้ำเสียสำเร็จรูประบบผสมชนิดกรองไร้อากาศและเติมอากาศผ่านฟิวต์วกลาง จำนวน 7 ชุด บริเวณบ้านพักคนงาน สามารถรองรับน้ำเสียได้ 10.00 ลูกบาศก์เมตร/ชุด น้ำเสียที่ผ่านการบำบัดแล้วจะปล่อยระบายลงสู่ท่อระบายน้ำสาธารณะต่อไป	- โครงการได้ติดตั้งระบบบำบัดน้ำเสียให้เป็นไปตามที่ออกแบบเพื่อบำบัดน้ำเสียจากโครงการให้มีคุณภาพเป็นไปตามเกณฑ์มาตรฐานน้ำทิ้งก่อนระบายออกสู่ท่อระบายน้ำสาธารณะ	-	- ดังภาพที่ 35
	(4) จัดให้มีคนงานตรวจสอบระบบบำบัดน้ำเสียเป็นประจำ หากน้ำโสโครกในถังบำบัดน้ำเสียสำเร็จรูปเต็มจะต้องติดต่อรถสูบล้างสิ่งปฏิกูลมาสูบล้างไปกำจัดต่อไป	- โครงการอยู่ระหว่างการแต่งตั้งคนงานตรวจสอบระบบบำบัดน้ำเสีย	-	-
	(5) จัดให้มีคนงานคอยดูแลทำความสะอาดห้องส้วมเป็นประจำ และกำชับให้คนงานรักษาความสะอาดบริเวณห้องส้วม เพื่อป้องกันไม่ให้ส่งกลิ่นรบกวนผู้อยู่อาศัยข้างเคียง	- โครงการจัดให้มีพนักงานคอยทำความสะอาดห้องส้วมเป็นประจำ	-	- ดังภาพที่ 36

ตารางที่ 3.1-1 (ต่อ) สรุปผลการปฏิบัติตามมาตรการป้องกันและแก้ไขผลกระทบสิ่งแวดล้อม โครงการ เดอะ เบส ไฮท์ - เชียงใหม่ (ระยะก่อสร้าง)

ของ บริษัท แสตนลิว จำกัด (มหาชน)

องค์ประกอบทางสิ่งแวดล้อมและคุณค่าต่างๆ	มาตรการป้องกันและแก้ไขผลกระทบสิ่งแวดล้อม	รายละเอียดการปฏิบัติตามมาตรการฯ	ปัญหา/อุปสรรคและการแก้ไข	เอกสารอ้างอิงรูปภาพหรือเอกสาร
3.2 การจัดการน้ำเสียและสิ่งปฏิกูล (ต่อ)	(6) เมื่อการก่อสร้างแล้วเสร็จ กำจัดให้ผู้รับเหมาก่อสร้างจะต้องให้รถสูบล้างสิ่งปฏิกูลมาสูบล้างสิ่งปฏิกูลออกจากถังบำบัดน้ำเสียให้หมดและปรับปรุงพื้นที่ให้เรียบร้อย	- โครงการได้ประสานงานหน่วยงานที่เกี่ยวข้องนำรถสูบล้างสิ่งปฏิกูลมาสูบล้างสิ่งปฏิกูลออกจากถังบำบัดน้ำเสียและปรับปรุงพื้นที่ให้เรียบร้อย	-	- ภาพผนวกที่ 15
3.3 การระบายน้ำและป้องกันน้ำท่วม	(1) จัดให้มีท่อระบายน้ำชั่วคราวขนาดเส้นผ่านศูนย์กลาง 0.60 เมตร และวางระบายน้ำแบบฝาดะแagger ขนาด 0.30 เมตร x 0.30 เมตร และขนาด 0.50 เมตร x 0.30 เมตร มีบ่อพักเป็นระยะๆ โดยรอบพื้นที่โครงการ เพื่อรวบรวมน้ำเข้าสู่บ่อดักขยะ/ดักตะกอน จำนวน 1 บ่อ มีบ่อปริมาตร 180.00 ลูกบาศก์เมตร สำหรับดักตะกอนดิน กรวด ทรายและเศษขยะ ก่อนจะปล่อยลงสู่ท่อระบายน้ำสาธารณะตามแนวดอนแaggerนารัฐด้านหน้าโครงการต่อไป (2) ขุดลอกตะกอนดินที่สะสมในบ่อพักเป็นประจำทุกสัปดาห์ (3) จัดให้มีคนงานคอยทำความสะอาดบริเวณพื้นที่ก่อสร้าง เพื่อป้องกันมิให้เศษดิน เศษขยะ หรือเศษวัสดุ ก่อสร้าง อุบัติ่นหรือกีดขวางทางไหลของน้ำ	- โครงการได้จัดให้มีวางระบายน้ำชั่วคราวและบ่อพักน้ำเป็นระยะ ๆ รอบโครงการเรียบร้อยแล้ว  - โครงการได้จัดให้มีการขุดลอกตะกอนดินที่สะสมในบ่อพักเป็นประจำทุกสัปดาห์  - โครงการได้จัดให้มีพนักงานทำความสะอาดพื้นผิวให้ปราศจากเศษหิน ดิน ทราย หรือฝุ่นตกล้างจากการก่อสร้าง	-  -  -	- ดังภาพที่ 3   - ดังภาพที่ 13   - ดังภาพที่ 6

ตารางที่ 3.1-1 (ต่อ) สรุปผลการปฏิบัติตามมาตรการป้องกันและแก้ไขผลกระทบสิ่งแวดล้อม โครงการ เดอะ เบส ไฮท์ - เชียงใหม่ (ระยะก่อสร้าง)

ของ บริษัท แสตนลิว จำกัด (มหาชน)

องค์ประกอบทางสิ่งแวดล้อม และคุณค่าต่างๆ	มาตรการป้องกันและแก้ไขผลกระทบสิ่งแวดล้อม	รายละเอียดการปฏิบัติตามมาตรการฯ	ปัญหา/อุปสรรค และการแก้ไข	เอกสารอ้างอิง รูปภาพหรือเอกสาร
3.4 การจัดการขยะมูลฝอย	<p>(1) ให้ความรู้ความเข้าใจ เกี่ยวกับการคัดแยกขยะมูลฝอยกับคนงานก่อสร้าง</p> <p>(2) กำหนดให้ผู้รับเหมาเป็นผู้รับผิดชอบในการจัดการเศษวัสดุจากการก่อสร้าง โดยเศษไม้ และกระเบื้องหลังคา จะถูกรวบรวมเพื่อนำไปใช้ในโครงการอื่นต่อไป สำหรับเศษคอนกรีต เศษอิฐเศษกระเบื้องเซรามิก และยิปซัมบอร์ดโครงการจะกำหนดให้ผู้รับเหมาเป็นผู้ดำเนินการขนย้ายไปใช้ปรับพื้นที่ภายนอกโครงการ ส่วนเศษเหล็กจะขายให้กับคนรับซื้อของเก่า</p> <p>(3) จัดให้มีที่พักขยะรวมบริเวณพื้นที่ก่อสร้าง ซึ่งภายในมีถังขยะขนาด 240 ลิตร จำนวน 10 ถัง โดยเป็นถังขยะอินทรีย์จำนวน 4 ถัง ถังขยะรีไซเคิล จำนวน 3 ถัง ถังขยะทั่วไปจำนวน 2 ถัง จำนวน และถังขยะอันตราย จำนวน 1 ถัง สำหรับบ้านพักคนงานจัดให้มีถังขยะขนาด 240 ลิตร จำนวน 15 ถัง แยกเป็นถังขยะอินทรีย์ ขยะรีไซเคิล ถังขยะทั่วไปอย่างละ 4 ถัง และถังขยะอันตราย 3 ถัง</p>	<p>- โครงการจัดให้มีถังรองรับมูลฝอยทั่วไป วางไว้ในบริเวณพื้นที่ก่อสร้าง และจัดให้พื้นที่สำหรับคัดแยกขยะ พร้อมทั้งมีการติดป้ายรณรงค์การคัดแยกขยะไว้เรียบร้อย</p> <p>- โครงการได้กำหนดให้ผู้รับเหมาเป็นผู้ดำเนินการขนย้ายไปใช้ปรับพื้นที่ภายนอกโครงการ ส่วนเศษเหล็กจะขายให้กับคนรับซื้อของเก่า</p> <p>- โครงการจัดให้มีถังรองรับมูลฝอยแยกประเภทวางไว้ตามจุดต่างๆ ในบริเวณพื้นที่ก่อสร้าง ซึ่งสามารถรองรับมูลฝอยได้อย่างเพียงพอ</p>	<p>-</p> <p>-</p> <p>-</p>	<p>- ดังภาพที่ 38</p> <p>- ภาพผนวกที่ 27</p> <p>- ดังภาพที่ 38 และภาพที่ 45</p>

ตารางที่ 3.1-1 (ต่อ) สรุปผลการปฏิบัติตามมาตรการป้องกันและแก้ไขผลกระทบสิ่งแวดล้อม โครงการ เดอะ เบส ไฮท์ - เชียงใหม่ (ระยะก่อสร้าง)

ของ บริษัท แสตนลิว จำกัด (มหาชน)

องค์ประกอบทางสิ่งแวดล้อม และคุณค่าต่างๆ	มาตรการป้องกันและแก้ไขผลกระทบสิ่งแวดล้อม	รายละเอียดการปฏิบัติตามมาตรการฯ	ปัญหา/อุปสรรค และการแก้ไข	เอกสารอ้างอิง รูปภาพหรือเอกสาร
3.4 การจัดการขยะมูลฝอย (ต่อ)	<p>(4) ผู้รับเหมาโครงการจะประสานงานให้เทศบาลนครเชียงใหม่เข้ามาดำเนินการเก็บขนมูลฝอยและนำไปกำจัดต่อไป</p> <p>(5) ขยะอันตรายโครงการจะรวบรวมใส่ถุงขยะอันตรายเมื่อมีปริมาณมากพอแล้วจะส่งไปให้เทศบาลนครเชียงใหม่เพื่อนำไปกำจัดต่อไป</p> <p>(6) ตรวจสอบภาชนะรองรับขยะมูลฝอยให้อยู่ในสภาพดีอยู่เสมอ</p> <p>(7) กำชับคนงานก่อสร้างให้ทิ้งขยะมูลฝอยลงภาชนะรองรับที่ได้จัดเตรียมไว้อย่างเคร่งครัด</p>	<p>- โครงการได้ประสานงานให้เทศบาลนครเชียงใหม่เข้ามาดำเนินการเก็บขนมูลฝอยและนำไปกำจัดต่อไป</p> <p>- โครงการจัดให้มีถังขยะอันตรายไว้ในพื้นที่โครงการ และได้ประสานงานให้เทศบาลนครเชียงใหม่เข้ามาดำเนินการเก็บขนมูลฝอยและนำไปกำจัดต่อไป</p> <p>- โครงการจัดให้มีเจ้าหน้าที่คอยตรวจสอบสภาพภาชนะรองรับมูลฝอยอย่างสม่ำเสมอ เพื่อป้องกันแมลงและสัตว์พาหะนำโรคใช้เป็นที่อยู่อาศัย แหล่งอาหาร และหากในกรณีที่พบว่าภาชนะรองรับมูลฝอยชำรุดเสียหายจะทำการซ่อมแซมหรือเปลี่ยนภาชนะใหม่ใช้แทนทันที</p> <p>- โครงการได้กำชับให้คนงานทิ้งมูลฝอยลงในภาชนะรองรับที่ได้จัดเตรียมไว้ภายในพื้นที่โครงการอย่างเคร่งครัด รวมถึงได้ติดป้ายรณรงค์โปรดช่วยกันรักษาความสะอาดเรียบร้อยแล้ว</p>	<p>-</p> <p>-</p> <p>-</p> <p>-</p>	<p>- ดังภาพที่ 54</p> <p>- ดังภาพที่ 38 และภาพที่ 54</p> <p>- ดังภาพที่ 38</p> <p>- ดังภาพที่ 38</p>



ตารางที่ 3.1-1 (ต่อ) สรุปผลการปฏิบัติตามมาตรการป้องกันและแก้ไขผลกระทบสิ่งแวดล้อม โครงการ เดอะ เบส ไฮท์ - เชียงใหม่ (ระยะก่อสร้าง)

ของ บริษัท แสตนลิว จำกัด (มหาชน)

องค์ประกอบทางสิ่งแวดล้อม และคุณค่าต่างๆ	มาตรการป้องกันและแก้ไขผลกระทบสิ่งแวดล้อม	รายละเอียดการปฏิบัติตามมาตรการฯ	ปัญหา/อุปสรรค และการแก้ไข	เอกสารอ้างอิง รูปภาพหรือเอกสาร
3.4 การจัดการขยะมูลฝอย (ต่อ)	(8) คัดแยกขยะที่สามารถนำมาขาย เพื่อลดปริมาณมูลฝอยที่ต้องนำไปกำจัด	- โครงการจัดให้มีถังรองรับมูลฝอยแยกประเภทวางไว้ตามจุดต่างๆในบริเวณพื้นที่ก่อสร้าง ซึ่งสามารถรองรับมูลฝอยได้อย่างเพียงพอ และได้กำชับให้คนงานทิ้งมูลฝอยลงในภาชนะรองรับที่ได้จัดเตรียมไว้ภายในพื้นที่โครงการอย่างเคร่งครัด รวมถึงได้ติดป้ายรณรงค์โปรดช่วยกันรักษาความสะอาดเรียบร้อยแล้ว	-	- ดังภาพที่ 38
	(9) ส่งเสริมให้มีการคัดแยกขยะ โดยติดตั้งป้ายแยกประเภทของขยะไว้ที่ถังขยะให้ชัดเจน	- โครงการได้กำชับให้คนงานทิ้งมูลฝอยลงในภาชนะรองรับที่ได้จัดเตรียมไว้ภายในพื้นที่โครงการอย่างเคร่งครัด รวมถึงได้ติดป้ายรณรงค์โปรดช่วยกันรักษาความสะอาดเรียบร้อยแล้ว	-	- ดังภาพที่ 38
	(10) รวบรวมมูลฝอยหรือเศษวัสดุก่อสร้าง เพื่อนำกลับไปใช้ใหม่	- โครงการจัดให้มีพื้นที่สำหรับเก็บรวบรวมมูลฝอยหรือเศษวัสดุก่อสร้าง เพื่อนำกลับไปใช้ใหม่	-	- ดังภาพที่ 58
	(11) สำรวจปริมาณมูลฝอย เมื่อพบว่าปริมาณมากขึ้น ต้องเพิ่มจำนวนถังรองรับมูลฝอย	- โครงการจะสำรวจปริมาณมูลฝอย เมื่อพบว่าปริมาณมากขึ้น จะเพิ่มจำนวนถังรองรับมูลฝอย	-	-
	(12) กำชับให้ผู้รับเหมาและคนงานก่อสร้างทำความสะอาดที่พักและสถานที่ก่อสร้าง	- โครงการกำชับให้ผู้รับเหมาและคนงานก่อสร้างทำความสะอาดที่พักและสถานที่ก่อสร้าง	-	- ดังภาพที่ 37

ตารางที่ 3.1-1 (ต่อ) สรุปผลการปฏิบัติตามมาตรการป้องกันและแก้ไขผลกระทบสิ่งแวดล้อม โครงการ เดอะ เบส ไฮท์ - เชียงใหม่ (ระยะก่อสร้าง)

ของ บริษัท แสตนลิว จำกัด (มหาชน)

องค์ประกอบทางสิ่งแวดล้อม และคุณค่าต่างๆ	มาตรการป้องกันและแก้ไขผลกระทบสิ่งแวดล้อม	รายละเอียดการปฏิบัติตามมาตรการฯ	ปัญหา/อุปสรรค และการแก้ไข	เอกสารอ้างอิง รูปภาพหรือเอกสาร
3.4 พลังงานและไฟฟ้า	<p>(1) เลือกใช้ไฟฟ้าส่องสว่างและอุปกรณ์ไฟฟ้าต่างๆ แบบประหยัดพลังงาน</p> <p>(2) การติดตั้งอุปกรณ์และการจ่ายไฟฟ้าต้องถูกต้องตามมาตรฐาน</p> <p>(3) กำชับคนงานให้ใช้ไฟฟ้าอย่างประหยัด</p>	<p>- โครงการได้กำชับให้คนงานใช้ไฟฟ้าอย่างประหยัดและเลือกใช้อุปกรณ์ประหยัดพลังงาน และจัดให้มีป้ายณรงค์เรียบร้อยแล้ว</p> <p>- โครงการได้ติดตั้งอุปกรณ์และจ่ายไฟฟ้าให้ถูกต้องตามมาตรฐานและเป็นไปตามกฎเกณฑ์และข้อกำหนดที่เกี่ยวข้องกับไฟฟ้า</p> <p>- โครงการได้ติดป้ายณรงค์ให้คนงานใช้น้ำอย่างประหยัดเรียบร้อยแล้ว</p>	<p>-</p> <p>-</p> <p>-</p>	<p>- ดังภาพที่ 41</p> <p>- ดังภาพที่ 40</p> <p>- ดังภาพที่ 22</p>
3.5 การจราจร	<p>(1) โครงการจะไม่ขนส่งในช่วงชั่วโมงเร่งด่วน ช่วงเช้า 06.00-09.00 น. และช่วงเย็น 15.00-18.00 น. หลังจากเวลา 17.00 น. เป็นต้นไป หากมีความจำเป็นต้องมีการขนส่ง ได้แก่ รถขนส่งคอนกรีตผสมเสร็จ จะดำเนินการได้ไม่เกิน 20.00 น. โดยจะจัดให้มีแสงสว่างอย่างเพียงพอ รวมทั้งโครงการจะแจ้งให้ผู้ที่เกี่ยวข้องใกล้เคียงทราบล่วงหน้าอย่างน้อย 1 วัน และขออนุญาตไปยังเจ้าพนักงานจราจร สำหรับวันอาทิตย์และวันหยุดนักขัตฤกษ์จะหยุดดำเนินการขนส่งวัสดุก่อสร้างเช่นกัน</p>	<p>- โครงการได้กำหนดช่วงเวลาในการขนส่งวัสดุ อุปกรณ์ ก่อสร้าง โดยโครงการจะไม่ขนส่งในช่วงเวลาเร่งด่วน และได้ติดป้ายกำหนดช่วงเวลาขนส่งไว้เรียบร้อยแล้ว</p>	-	- ดังภาพที่ 7

ของ บริษัท แสตนลิตี จำกัด (มหาชน)

องค์ประกอบทางสิ่งแวดล้อม และคุณค่าต่างๆ	มาตรการป้องกันและแก้ไขผลกระทบสิ่งแวดล้อม	รายละเอียดการปฏิบัติตามมาตรการฯ	ปัญหา/อุปสรรค และการแก้ไข	เอกสารอ้างอิง รูปภาพหรือเอกสาร
3.5 การจราจร (ต่อ)	(2) ในเขตก่อสร้างและเขตชุมชน จะจำกัดความเร็วของรถบรรทุกไม่ให้เกิน 30 กิโลเมตร/ชั่วโมง โดยติดป้ายหลังรถว่า “หากพนักงานขับรถเร็วเกิน 30 กิโลเมตรต่อชั่วโมง โปรดแจ้ง (ระบุเบอร์โทรศัพท์)” พร้อมทั้งเบอร์โทรศัพท์สำหรับแจ้ง และกำชับให้พนักงานขับรถจะต้องขับด้วยความระมัดระวัง	- โครงการได้กำชับให้ผู้ขับรถที่ใช้ขนส่งวัสดุ อุปกรณ์ก่อสร้างจะต้องใช้ความเร็ว ไม่เกิน 20 กม/ชม. และได้ติดป้ายจำกัดความเร็วเรียบร้อยแล้ว	-	- ดังภาพที่ 9
	(3) รถบรรทุกวัสดุอุปกรณ์จะใช้ผ้าใบปกคลุมกระบะรถให้มิดชิด เพื่อป้องกันการร่วงหล่นของวัสดุก่อสร้างและอุปกรณ์ต่างๆ อันอาจจะก่อให้เกิดอุบัติเหตุแก่ผู้ใช้ถนน	- โครงการได้ใช้ผ้าใบปิดคลุมรถบรรทุกขนส่งวัสดุก่อสร้างเพื่อป้องกันการร่วงหล่นลงบนถนนที่ใช้เป็นเส้นทางขนส่ง	-	- ดังภาพที่ 2
	(4) ควบคุมมิให้มีการบรรทุกเกินพิกัดน้ำหนักที่กำหนดไว้สำหรับรถบรรทุกนั้นๆ และเมื่อดำเนินการก่อสร้างแล้วเสร็จ หากพบว่าถนนทางเข้าโครงการชำรุดเนื่องจากการขนส่งวัสดุต่างๆ เข้าสู่โครงการให้ดำเนินการซ่อมแซมให้อยู่ในสภาพเรียบร้อย	- หากพบว่าถนนทางเข้าโครงการชำรุดเนื่องจากการขนส่งวัสดุต่างๆ โครงการจะดำเนินการซ่อมแซมให้อยู่ในสภาพเรียบร้อยซึ่งในรอบเดือนกรกฎาคม-ธันวาคม 2566 ยังไม่พบถนนทางเข้าโครงการชำรุดแต่อย่างใด	-	-
	(5) ห้ามมิให้มีการจอดรถบรรทุกหรือรถที่ใช้ในการขนส่งวัสดุก่อสร้างตลอดแนวด้านหน้าพื้นที่โครงการบริเวณทางเข้า-ออก ทางแยกและบริเวณไหล่ทาง เพื่อป้องกันการกีดขวางการจราจร	- โครงการได้กำหนดห้ามจอดรถบนถนนสาธารณะอื่นๆ ในบริเวณใกล้เคียง และได้ติดป้ายห้ามจอดเรียบร้อยแล้ว	-	- ดังภาพที่ 10

ตารางที่ 3.1-1 (ต่อ) สรุปผลการปฏิบัติตามมาตรการป้องกันและแก้ไขผลกระทบสิ่งแวดล้อม โครงการ เดอะ เบส ไฮท์ - เชียงใหม่ (ระยะก่อสร้าง)

ของ บริษัท แสตนลิว จำกัด (มหาชน)

องค์ประกอบทางสิ่งแวดล้อม และคุณค่าต่างๆ	มาตรการป้องกันและแก้ไขผลกระทบสิ่งแวดล้อม	รายละเอียดการปฏิบัติตามมาตรการฯ	ปัญหา/อุปสรรค และการแก้ไข	เอกสารอ้างอิง รูปภาพหรือเอกสาร
3.5 การจราจร (ต่อ)	<p>(6) จัดให้มีเจ้าหน้าที่คอยอำนวยความสะดวกกรณี มีรถเข้า-ออกจากพื้นที่ก่อสร้างของโครงการจัดให้มีป้าย ชี้อโครงการ และลูกศรแสดงทิศทางการเข้า-ออก โครงการให้สามารถมองเห็นได้อย่างชัดเจน ในระยะที่สามารถชะลอเพื่อเลี้ยวเข้าสู่พื้นที่โครงการได้อย่าง ปลอดภัย</p> <p>(7) จัดให้มีป้ายชี้อโครงการ และลูกศรแสดงทิศทาง การเข้า-ออกโครงการให้สามารถมองเห็นได้อย่างชัดเจน ในระยะที่สามารถชะลอเพื่อเลี้ยวเข้าสู่พื้นที่โครงการได้ อย่างปลอดภัย</p> <p>(8) เส้นทางขนส่งวัสดุโครงการจะไม่ใช้เส้นทางใน เขตเมืองที่มีสภาพการจราจรคับคั่ง การเลี้ยวออกจาก โครงการจะบังคับให้เลี้ยวซ้ายเท่านั้น เพื่อลดการเลี้ยวตัด กระแสจราจร</p>	<p>- โครงการได้จัดให้มีเจ้าหน้าที่รักษาความปลอดภัยคอยอำนวยความสะดวกให้กับรถที่จะเข้าหรือออกโครงการ ให้สามารถ เข้า-ออกได้โดยสะดวกและปลอดภัย พร้อมทั้งจัดให้มีป้ายชี้อโครงการ และลูกศรแสดงทิศทางการเข้า-ออกโครงการให้ สามารถมองเห็นได้อย่างชัดเจน ในระยะที่สามารถชะลอเพื่อ เลี้ยวเข้าสู่พื้นที่โครงการได้อย่างปลอดภัย</p> <p>- โครงการได้จัดให้มีป้ายชี้อโครงการ และลูกศรแสดง ทิศทางการเข้า-ออกโครงการให้สามารถมองเห็นได้อย่าง ชัดเจน ในระยะที่สามารถชะลอเพื่อเลี้ยวเข้าสู่พื้นที่โครงการได้ อย่างปลอดภัย</p> <p>- โครงการได้กำชับผู้รับเหมาให้ใช้เส้นทางขนส่งเส้นทาง การจราจรคับคั่ง พร้อมทั้งได้มีการกำหนดเส้นทางขนส่ง ให้กับผู้รับเหมาเรียบร้อยแล้ว</p>	<p>-</p> <p>-</p> <p>-</p>	<p>- ดังภาพที่ 11-12</p> <p>- ดังภาพที่ 11 และ ภาพที่ 19</p> <p>- ภาคผนวกที่ 7</p>

ตารางที่ 3.1-1 (ต่อ) สรุปผลการปฏิบัติตามมาตรการป้องกันและแก้ไขผลกระทบสิ่งแวดล้อม โครงการ เดอะ เบส ไฮท์ - เชียงใหม่ (ระยะก่อสร้าง)

ของ บริษัท แสตนลิว จำกัด (มหาชน)

องค์ประกอบทางสิ่งแวดล้อม และคุณค่าต่างๆ	มาตรการป้องกันและแก้ไขผลกระทบสิ่งแวดล้อม	รายละเอียดการปฏิบัติตามมาตรการฯ	ปัญหา/อุปสรรค และการแก้ไข	เอกสารอ้างอิง รูปภาพหรือเอกสาร
3.5 การจราจร (ต่อ)	(9) จัดให้มีที่สำหรับล้างล้อรถบริเวณทางเข้า-ออกพื้นที่ก่อสร้างน้ำที่เกิดจากการล้างล้อโครงการระบายท่อระบายน้ำชั่วคราว เพื่อรวบรวมน้ำเข้าสู่บ่อดักขยะ/ดักตะกอน จำนวน 1 บ่อ มีปริมาตร 180.00 ลูกบาศก์เมตร สำหรับดักตะกอนดิน กรวด ทรายและเศษขยะก่อนจะปล่อยลงสู่ท่อระบายน้ำสาธารณะตามแนวดูถนนแคว้นวรุณด้านหน้าโครงการต่อไป	- โครงการกำหนดให้รถบรรทุกทุกคันที่จะออกจากพื้นที่โครงการต้องทำการล้างล้อรถบรรทุกก่อนทุกครั้ง เพื่อป้องกันเศษดินที่ติดกับล้อรถร่วงหล่นบนทางสาธารณะ	-	- ดังภาพที่ 8
3.7 การระบายอากาศ	-		-	
4. ผลกระทบต่อคุณภาพชีวิต 4.1 ผลกระทบที่อาจเกิดขึ้น จากการมีโครงการต่อ คุณภาพชีวิต	(1) กำชับผู้รับเหมาก่อสร้างต้องกำหนดกฎเกณฑ์และคอยสอดส่องดูแลพฤติกรรมของคอนกรีตก่อสร้างให้อยู่ในระเบียบ มิให้ก่อความเดือดร้อนรำคาญ และปัญหาต่างๆ ให้กับผู้ที่พักอาศัยในชุมชนและพื้นที่ใกล้เคียง หากคอนกรีตประพดีผิดต้องมีการว่ากล่าวตักเตือน ลงโทษหรือถึงขั้นไล่ออก โดยพิจารณาจากความเหมาะสมของเหตุการณ์ที่เกิดขึ้น	- โครงการได้มีการกำชับผู้รับเหมาก่อสร้างต้องกำหนดกฎเกณฑ์และคอยสอดส่องดูแลพฤติกรรมของคอนกรีตก่อสร้างให้อยู่ในระเบียบ มิให้ก่อความเดือดร้อนรำคาญ และปัญหาต่างๆ ให้กับผู้ที่พักอาศัยในชุมชนและพื้นที่ใกล้เคียง หากคอนกรีตประพดีผิดต้องมีการว่ากล่าวตักเตือน ลงโทษหรือถึงขั้นไล่ออก โดยพิจารณาจากความเหมาะสมของเหตุการณ์ที่เกิดขึ้น	-	- ภาพผนวกที่ 10

ตารางที่ 3.1-1 (ต่อ) สรุปผลการปฏิบัติตามมาตรการป้องกันและแก้ไขผลกระทบสิ่งแวดล้อม โครงการ เดอะ เบส ไฮท์ - เชียงใหม่ (ระยะก่อสร้าง)

ของ บริษัท แสตนลิว จำกัด (มหาชน)

องค์ประกอบทางสิ่งแวดล้อม และคุณค่าต่างๆ	มาตรการป้องกันและแก้ไขผลกระทบสิ่งแวดล้อม	รายละเอียดการปฏิบัติตามมาตรการฯ	ปัญหา/อุปสรรค และการแก้ไข	เอกสารอ้างอิง รูปภาพหรือเอกสาร
4.1 ผลกระทบที่อาจเกิดขึ้น จากการมีโครงการต่อ คุณภาพชีวิต (ต่อ)	(2) จัดให้มีหัวหน้างานสำหรับควบคุมงานก่อสร้างไม่ให้ สร้างความเดือดร้อนกับประชาชนโดยรอบ	- โครงการจัดให้มีหัวหน้างานคอยควบคุมงานก่อสร้างไม่ให้ สร้างความเดือดร้อนกับประชาชนโดยรอบ	-	- ดังภาพที่ 46
	(3) จัดให้มีเจ้าหน้าที่ของโครงการและบริษัทผู้รับเหมาเข้า พบผู้พักอาศัยที่อยู่ข้างเคียงก่อนดำเนินการก่อสร้าง และ ตลอดระยะเวลาการก่อสร้าง ทุกระยะ 1 ครั้ง/สัปดาห์ และให้ หมายเลขโทรศัพท์ที่สามารถติดต่อได้ทันทีที่ได้รับความ เดือดร้อน	- โครงการจัดให้มีเจ้าหน้าที่จากโครงการเข้าพบผู้พักอาศัยข้างเคียง เป็นประจำตลอดช่วงเวลาก่อสร้างเพื่อสอบถามถึงผลกระทบจากการ ก่อสร้างโครงการ พร้อมติดตั้งกล่องรับความคิดเห็นที่บริเวณ ด้านหน้าโครงการ เพื่อรับเรื่องร้องเรียนที่อาจเกิดขึ้น หากพบว่า มีเรื่องร้องเรียน จะรีบหาแนวทางแก้ไขปัญหาที่พบทันที	-	- ดังภาพที่ 32 และ ภาพที่ 42
	(4) หากเกิดความเสียหายแก่สิ่งปลูกสร้างบริเวณข้างเคียงจาก การก่อสร้าง โครงการ/ผู้รับเหมาก่อสร้างต้องรับผิดชอบใน การแก้ไข	- โครงการจัดให้มีประกันภัยความรับผิดชอบตามกฎหมายต่อชีวิต ร่างกายและทรัพย์สินของบุคคลภายนอก	-	- ภาคผนวกที่ 9
	(5) ปฏิบัติตามมาตรการป้องกันและแก้ไขผลกระทบด้าน กายภาพ ชีวภาพ และคุณค่าการใช้ประโยชน์ของมนุษย์อย่าง เคร่งครัด และจัดให้มีเจ้าหน้าที่ประสานผู้อยู่ข้างเคียง โครงการตลอดช่วงเวลาก่อสร้าง เพื่อป้องกันความขัดแย้ง	- โครงการปฏิบัติตามปฏิบัติตามมาตรการป้องกันและแก้ไข ผลกระทบด้านกายภาพ ชีวภาพ และคุณค่าการใช้ประโยชน์ ของมนุษย์อย่างเคร่งครัด และจัดให้มีเจ้าหน้าที่ประสาน ผู้อยู่ข้างเคียงโครงการตลอดช่วงเวลาก่อสร้าง เพื่อป้องกัน ความขัดแย้งอย่างเคร่งครัด	-	- ภาคผนวกที่ 5

ตารางที่ 3.1-1 (ต่อ) สรุปผลการปฏิบัติตามมาตรการป้องกันและแก้ไขผลกระทบสิ่งแวดล้อม โครงการ เดอะ เบส ไฮท์ - เชียงใหม่ (ระยะก่อสร้าง)

ของ บริษัท แสตนลิว จำกัด (มหาชน)

องค์ประกอบทางสิ่งแวดล้อม และคุณค่าต่างๆ	มาตรการป้องกันและแก้ไขผลกระทบสิ่งแวดล้อม	รายละเอียดการปฏิบัติตามมาตรการฯ	ปัญหา/อุปสรรค และการแก้ไข	เอกสารอ้างอิง รูปภาพหรือเอกสาร
4.1 ผลกระทบที่อาจเกิดขึ้น จากการมีโครงการต่อ คุณภาพชีวิต (ต่อ)	<p>(6) สนับสนุนสิ่งของในกิจกรรมต่างๆ ของชุมชน เป็นต้น และกิจกรรมทางศาสนา ได้แก่ กิจกรรมทอดผ้าป่า ทำบุญตักบาตรในวันสำคัญทางศาสนา ถวายทานต่างๆ เป็นต้น</p> <p>(1) พิจารณาเลือกคนในท้องถิ่นที่มีคุณสมบัติตรงตามที่ต้องการเข้ามาทำงานในโครงการ เพื่อให้เกิดการจ้างงานในชุมชนและป้องกันปัญหาความขัดแย้งระหว่างโครงการกับชุมชน</p> <p>(2) กรณีที่มีแรงงานต่างด้าว เลือกคนงานที่ได้รับอนุญาตอย่างถูกต้องตามกฎหมายแรงงานต่างด้าว และมีการขึ้นทะเบียนแรงงานต่างด้าวเพื่อให้ตรวจสอบประวัติคนงานได้</p> <p>(3) ควบคุมคนงานก่อสร้างให้อยู่ภายในพื้นที่ก่อสร้าง และกำหนดรูปแบบสีเสื้อผ้าชุดปฏิบัติงานก่อสร้างของคนงานให้อยู่ในรูปแบบเดียวกัน พร้อมทั้งระบุป้ายชื่อ นามสกุล รหัสของคนงานก่อสร้าง</p>	<p>- โครงการอยู่ระหว่างการจัดทำแผนสนับสนุนสิ่งของในกิจกรรมต่างๆ ของชุมชน หากดำเนินการแล้วเสร็จจะนำเสนอในรายงานฉบับถัดไป</p> <p>- โครงการพิจารณาเลือกคนในท้องถิ่นที่มีคุณสมบัติตรงตามที่ต้องการเข้ามาทำงานในโครงการ</p> <p>- โครงการได้มีการจัดจ้างคนงานที่ได้รับอนุญาตอย่างถูกต้องตามกฎหมายเข้ามาทำงานและกำหนดให้คนงานปฏิบัติตามระเบียบข้อบังคับเพื่อป้องกันและแก้ไขผลกระทบต่อชุมชนข้างเคียง</p> <p>- โครงการได้ดูแลคนงานก่อสร้างที่เข้ามาทำงานภายในพื้นที่โครงการ โดยระบุสีเสื้อผ้า ชุดปฏิบัติงาน พร้อมติดบัตรแสดงข้อมูลชื่อ สกุล รหัสคนงานก่อสร้าง</p>	<p>-</p> <p>-</p> <p>-</p> <p>-</p>	<p>-</p> <p>- ภาคผนวกที่ 11</p> <p>- ภาคผนวกที่ 10 และภาคผนวกที่ 16</p> <p>- ดังภาพที่ 44</p>

ของ บริษัท แสตนลิตี จำกัด (มหาชน)

องค์ประกอบทางสิ่งแวดล้อม และคุณค่าต่างๆ	มาตรการป้องกันและแก้ไขผลกระทบสิ่งแวดล้อม	รายละเอียดการปฏิบัติตามมาตรการฯ	ปัญหา/อุปสรรค และการแก้ไข	เอกสารอ้างอิง รูปภาพหรือเอกสาร
4.1 ผลกระทบที่อาจเกิดขึ้น  จากการมีโครงการต่อ คุณภาพชีวิต (ต่อ)	<p><u>มาตรการป้องกันและแก้ไข</u></p> <p>(1) พิจารณารับคนงานในท้องถิ่นเป็นอันดับแรก กรณีรับคนงานต่างด้าวเข้าทำงาน ต้องรับคนงานต่างด้าวที่มีใบอนุญาตเข้าทำงานอย่างถูกต้องตามกฎหมาย</p> <p>(2) ตรวจสอบสุขภาพคนงานก่อนเข้ารับทำงาน</p> <p>(3) จัดระบบสาธารณูปโภคและสาธารณูปการให้แก่คนงานก่อสร้างอย่างถูกสุขลักษณะ</p> <p>(4) จัดหาที่พักอาศัยที่แข็งแรง ปลอดภัย และสะอาดให้คนงาน</p> <p>(5) แบ่งเวลาการทำงานและการพักผ่อนให้มีความเหมาะสม</p>	<p>- โครงการพิจารณาเลือกคนในท้องถิ่นที่มีคุณสมบัติตรงตามที่ต้องการเข้ามาทำงานในโครงการ และได้มีการจัดจ้างคนงานที่ได้รับอนุญาตอย่างถูกต้องตามกฎหมายเข้ามาทำงานและกำหนดให้คนงานปฏิบัติตามระเบียบข้อบังคับเพื่อป้องกันและแก้ไขผลกระทบต่อชุมชนข้างเคียง</p> <p>- โครงการได้จัดให้มีการตรวจสอบสุขภาพคนงานก่อนเข้ารับทำงาน</p> <p>- โครงการจัดให้มีสาธารณูปโภคและสาธารณูปการให้แก่คนงานก่อสร้างอย่างถูกสุขลักษณะ</p> <p>- โครงการได้มีการบ้านพักสำหรับคนงานที่แข็งแรง ปลอดภัย และสะอาดให้คนงาน</p> <p>- โครงการได้กำหนดช่วงเวลาในการดำเนินกิจกรรมการก่อสร้าง คือ ก่อสร้างเฉพาะในช่วงเวลา 08.00-17.00 น. พร้อมทั้งมีการกำหนดเวลาพักให้กับคนงาน</p>	<p>-</p> <p>-</p> <p>-</p> <p>-</p> <p>-</p>	<p>- ภาคผนวกที่ 11 และภาคผนวกที่ 16</p> <p>- ภาคผนวกที่ 25</p> <p>- ดัชนีภาพที่ 33-35</p> <p>- ดัชนีภาพที่ 45</p> <p>- ดัชนีภาพที่ 28</p>



ตารางที่ 3.1-1 (ต่อ) สรุปผลการปฏิบัติตามมาตรการป้องกันและแก้ไขผลกระทบสิ่งแวดล้อม โครงการ เดอะ เบส ไฮท์ - เชียงใหม่ (ระยะก่อสร้าง)

ของ บริษัท แสตนลิว จำกัด (มหาชน)

องค์ประกอบทางสิ่งแวดล้อม และคุณค่าต่างๆ	มาตรการป้องกันและแก้ไขผลกระทบสิ่งแวดล้อม	รายละเอียดการปฏิบัติตามมาตรการฯ	ปัญหา/อุปสรรค และการแก้ไข	เอกสารอ้างอิง รูปภาพหรือเอกสาร
4.1 ผลกระทบที่อาจเกิดขึ้น จากการมีโครงการต่อ คุณภาพชีวิต (ต่อ)	(6) วางมาตรการกับดูแลและควบคุมคนงานรบกวนหรือ บุกรุกพื้นที่นอกโครงการ	- โครงการจัดให้มีหัวหน้าคนงานคอยควบคุมงานก่อสร้าง ไม่ให้สร้างความเดือดร้อนกับประชาชนโดยรอบ หากคนงาน ประพฤติดังกล่าวต้องมีการกล่าวตักเตือน ลงโทษหรือถึงขั้นไล่ ออก โดยพิจารณาจากความเหมาะสมของเหตุการณ์ที่เกิดขึ้น พร้อมทั้ง และจัดให้มีเตือนเรียบร้อยแล้ว	-	- ดังภาพที่ 46 - ภาพผนวกที่ 10
	(7) จัดให้มีเจ้าหน้าที่รับผิดชอบในเรื่องการดูแลความ ปลอดภัยในการก่อสร้าง	- โครงการได้กำชับคนงานให้ใช้อุปกรณ์ป้องกันส่วนบุคคล เช่น หมวกนิรภัย รองเท้าบูท แวนตา	-	- ดังภาพที่ 30
	<u>มาตรการป้องกันและแก้ไข</u>			
	(1) ปฏิบัติตามมาตรการป้องกันและแก้ไขผลกระทบ สิ่งแวดล้อมที่ระบุไว้ในหัวข้อ 4.3 (1) การป้องกัน อัคคีภัย	- โครงการปฏิบัติตามมาตรการป้องกันและแก้ไขผลกระทบ สิ่งแวดล้อมที่ระบุไว้ในหัวข้อ 4.3 (1) การป้องกันอัคคีภัยอย่าง เคร่งครัด	-	-
	(2) ปฏิบัติตามมาตรการป้องกันและแก้ไขผลกระทบ สิ่งแวดล้อมที่ระบุไว้ในหัวข้อ 4.3 (2) ความปลอดภัย และอาชีวอนามัย (มาตรการด้านความปลอดภัยจาก คนงานก่อสร้างต่อชุมชนใกล้เคียง)	- โครงการปฏิบัติตามมาตรการป้องกันและแก้ไขผลกระทบ สิ่งแวดล้อมที่ระบุไว้ในหัวข้อ 4.3 (2) ความปลอดภัยและ อาชีวอนามัย (มาตรการด้านความปลอดภัยจากคนงานก่อสร้าง ต่อชุมชนใกล้เคียง) อย่างเคร่งครัด	-	-

ตารางที่ 3.1-1 (ต่อ) สรุปผลการปฏิบัติตามมาตรการป้องกันและแก้ไขผลกระทบสิ่งแวดล้อม โครงการ เดอะ เบส ไฮท์ - เชียงใหม่ (ระยะก่อสร้าง)

ของ บริษัท แสตนลิว จำกัด (มหาชน)

องค์ประกอบทางสิ่งแวดล้อม และคุณค่าต่างๆ	มาตรการป้องกันและแก้ไขผลกระทบสิ่งแวดล้อม	รายละเอียดการปฏิบัติตามมาตรการฯ	ปัญหา/อุปสรรค และการแก้ไข	เอกสารอ้างอิง รูปภาพหรือเอกสาร
4.2 การสาธารณสุข	<p>(1) ปฏิบัติตามมาตรการป้องกันและแก้ไขผลกระทบสิ่งแวดล้อมที่ระบุในหัวข้อ 1.4 เรื่องคุณภาพอากาศอย่างเคร่งครัด</p> <p>(1) ตรวจสอบสุขภาพคนงานก่อนรับเข้าทำงาน</p> <p>(2) จัดหาน้ำดื่ม น้ำใช้ ระบบรวบรวมและกำจัดขยะ น้ำเสีย สิ่งปฏิกูลที่ถูกสุขลักษณะไว้อย่างเพียงพอ เพื่อป้องกันไม่ให้เกิดแหล่งเพาะพันธุ์โรค</p> <p>(3) ดูแลและรักษาความสะอาดบริเวณที่พัก ห้องส้วม และห้องอาบน้ำอย่างสม่ำเสมอ</p> <p>(4) ดูแลไม่ให้มีแหล่งน้ำท่วมขังในบริเวณพื้นที่ก่อสร้าง และบ้านพักคนงาน เพื่อป้องกันการเกิดแหล่งเพาะพันธุ์ยุงหรือแหล่งเชื้อโรคต่างๆ</p> <p>(5) นีดฟันยากำจัดยุง แมลงสาบ แมลงวัน และแหล่งเพาะพันธุ์ ก่อนและหลังรื้อถอนบ้านพักคนงาน ห้องน้ำ ห้องส้วม</p>	<p>- โครงการปฏิบัติตามมาตรการป้องกันและแก้ไขผลกระทบสิ่งแวดล้อมที่ระบุในหัวข้อ 1.4 เรื่องคุณภาพอากาศอย่างเคร่งครัด</p> <p>- โครงการได้จัดให้มีการตรวจสอบสุขภาพคนงานก่อนเข้าทำงาน</p> <p>- โครงการได้จัดหาน้ำดื่ม น้ำใช้ ระบบรวบรวมขยะ น้ำเสีย สิ่งปฏิกูลที่ถูกสุขลักษณะไว้อย่างเพียงพอ</p> <p>- โครงการจัดให้มีพนักงานคอยทำความสะอาดห้องส้วมเป็นประจำ</p> <p>- โครงการดูแลไม่ให้มีแหล่งน้ำท่วมขังในบริเวณพื้นที่ก่อสร้าง และบ้านพักคนงาน เพื่อป้องกันการเกิดแหล่งเพาะพันธุ์ยุงหรือแหล่งเชื้อโรคต่างๆ</p> <p>- โครงการอยู่ในช่วงงานโครงสร้าง หากโครงการถึงช่วงงานดังกล่าว โครงการจะปฏิบัติตามมาตรการที่กำหนดอย่างเคร่งครัด ทั้งนี้โครงการได้มีการนิรโทษกรรมออกวันไต่สวนภายในบริเวณบ้านพักคนงานเป็นประจำ</p>	- - - - - -	-  - ดังภาพที่ 33, 35, 38 และภาพที่ 55  - ดังภาพที่ 36  -  - ดังภาพที่ 45

ตารางที่ 3.1-1 (ต่อ) สรุปผลการปฏิบัติตามมาตรการป้องกันและแก้ไขผลกระทบสิ่งแวดล้อม โครงการ เดอะ เบส ไฮท์ - เชียงใหม่ (ระยะก่อสร้าง)

ของ บริษัท แสตนลิว จำกัด (มหาชน)

องค์ประกอบทางสิ่งแวดล้อม และคุณค่าต่างๆ	มาตรการป้องกันและแก้ไขผลกระทบสิ่งแวดล้อม	รายละเอียดการปฏิบัติตามมาตรการฯ	ปัญหา/อุปสรรค และการแก้ไข	เอกสารอ้างอิง รูปภาพหรือเอกสาร
4.2 การสาธารณสุข (ต่อ)	<p>(1) จัดหาที่พักอาศัยที่แข็งแรง ปลอดภัย และสะอาดให้คนงาน</p> <p>(2) แบ่งเวลาการทำงานและการพักผ่อนให้มีความเหมาะสม</p> <p>(3) วางมาตรการกับดูแลและควบคุมคนงานรอบวันหรือบุกรุกพื้นที่นอกโครงการ เช่น</p> <ul style="list-style-type: none"> <li>- ดูแลควบคุมคนงานอย่างเข้มงวด เพื่อป้องกันปัญหาการลักขโมยกับทำร้ายร่างกาย และการทะเลาะวิวาทระหว่างคนงานด้วยกันเองหรือระหว่างคนงานกับคนในชุมชนใกล้เคียง</li> <li>- กำหนดเวลาเข้า-ออก บ้านพักคนงานไว้ไม่เกิน 22.00 น. และต้องมีการเซ็นชื่อเข้า-ออกบ้านพัก</li> </ul>	<p>- โครงการได้มีการบ้านพักสำหรับคนงานที่แข็งแรง ปลอดภัย และสะอาดให้คนงาน</p> <p>- โครงการได้กำหนดช่วงเวลาในการดำเนินกิจกรรมการก่อสร้าง คือ ก่อสร้างเฉพาะในช่วงเวลา 08.00-17.00 น. พร้อมทั้งมีการกำหนดเวลาพักให้กับคนงาน</p> <p>- โครงการจัดให้มีหัวหน้างานคอยควบคุมงานก่อสร้างไม่ให้สร้างความเดือดร้อนกับประชาชนโดยรอบ หากคนงานประพฤติผิดต้องมีการกล่าวตักเตือน ลงโทษหรือถึงขั้นไล่ออก โดยพิจารณาจากความเหมาะสมของเหตุการณ์ที่เกิดขึ้น</p> <p>- โครงการได้จัดให้มีเจ้าหน้าที่ดูแลบ้านพักคนงาน และกำหนดกฎเกณฑ์และคอยสอดส่องดูแลพฤติกรรมของคนงานก่อสร้างให้อยู่ในระเบียบ มิให้ก่อความเดือดร้อนรำคาญ และปัญหาต่างๆ ให้กับผู้ที่พักอาศัยในชุมชนและพื้นที่ใกล้เคียง และจัดให้มีเดือนเรียบร้อยแล้ว</p>	<p>-</p> <p>-</p> <p>-</p> <p>-</p>	<p>- ดังภาพที่ 45</p> <p>- ดังภาพที่ 28</p> <p>- ดังภาพที่ 46</p> <p>- ภาพผนวกที่ 10</p> <p>- ดังภาพที่ 45</p>

ตารางที่ 3.1-1 (ต่อ) สรุปผลการปฏิบัติตามมาตรการป้องกันและแก้ไขผลกระทบสิ่งแวดล้อม โครงการ เดอะ เบส ไฮท์ - เชียงใหม่ (ระยะก่อสร้าง)

ของ บริษัท แสตนลิริ จำกัด (มหาชน)

องค์ประกอบทางสิ่งแวดล้อม และคุณค่าต่างๆ	มาตรการป้องกันและแก้ไขผลกระทบสิ่งแวดล้อม	รายละเอียดการปฏิบัติตามมาตรการฯ	ปัญหา/อุปสรรค และการแก้ไข	เอกสารอ้างอิง รูปภาพหรือเอกสาร
4.2 การสาธารณสุข (ต่อ)	<ul style="list-style-type: none"> <li>- บริษัทฯ จะไม่อนุญาตให้คนงานพักอาศัยที่บริเวณโครงการ</li> <li>- มีผู้จัดการบ้านพักคนงานดูแลรับผิดชอบโดยตรง ตรวจสอบผู้พักอาศัยอย่างน้อยสัปดาห์ละครั้ง</li> <li>- ห้ามเล่นการพนัน ดื่มสุรา พกอาวุธผิดกฎหมายและมียาเสพติดในบริเวณบ้านพักคนงาน</li> <li>- ติดตั้งอุปกรณ์รักษาความปลอดภัย</li> </ul>	<ul style="list-style-type: none"> <li>- โครงการไม่อนุญาตให้คนงานพักอาศัยที่บริเวณโครงการ โดยได้มีการจัดเตรียมบ้านพักคนงานไว้ให้บริเวณภายนอกพื้นที่โครงการ</li> <li>- โครงการได้จัดให้มีเจ้าหน้าที่ดูแลบ้านพักคนงาน คอยสอดส่องดูแลพฤติกรรมของคนงานก่อสร้างให้อยู่ในระเบียบ พร้อมทั้งได้มีการตรวจสอบผู้พักอาศัยภายในบ้านพักคนงานอย่างน้อยสัปดาห์ละครั้ง</li> <li>- โครงการได้จัดให้มีเจ้าหน้าที่ดูแลบ้านพักคนงาน และกำหนดกฎเกณฑ์และคอยสอดส่องดูแลพฤติกรรมของคนงานก่อสร้างให้อยู่ในระเบียบ มิให้ก่อความเดือดร้อนรำคาญ และปัญหาต่างๆ ให้กับผู้ที่พักอาศัยในชุมชนและพื้นที่ใกล้เคียง และจัดให้มีป้ายเตือนเรียบร้อยแล้ว</li> <li>- โครงการจัดให้มีถังดับเพลิงอย่างเพียงพอ เพื่อเตรียมความพร้อมกรณีเกิดเหตุเพลิงไหม้</li> </ul>	<ul style="list-style-type: none"> <li>-</li> <li>-</li> <li>-</li> <li>-</li> </ul>	<ul style="list-style-type: none"> <li>- ดังภาพที่ 45</li> <li>- ดังภาพที่ 45</li> <li>- ดังภาพที่ 45</li> <li>- ดังภาพที่ 45</li> </ul>

ตารางที่ 3.1-1 (ต่อ) สรุปผลการปฏิบัติตามมาตรการป้องกันและแก้ไขผลกระทบสิ่งแวดล้อม โครงการ เดอะ เบส ไฮท์ - เชียงใหม่ (ระยะก่อสร้าง)

ของ บริษัท แสตนลิว จำกัด (มหาชน)

องค์ประกอบทางสิ่งแวดล้อม และคุณค่าต่างๆ	มาตรการป้องกันและแก้ไขผลกระทบสิ่งแวดล้อม	รายละเอียดการปฏิบัติตามมาตรการฯ	ปัญหา/อุปสรรค และการแก้ไข	เอกสารอ้างอิง รูปภาพหรือเอกสาร
4.2 การสาธารณสุข (ต่อ)	<p>- หากคนงานฝ่าฝืนกฎระเบียบหรือทำผิดกฎหมาย บริษัทผู้รับเหมาจะต้องลงโทษตามกฎหมายอย่างเคร่งครัด</p> <p>(1) ปฏิบัติตามมาตรการป้องกันและแก้ไขผลกระทบสิ่งแวดล้อมที่ระบุในหัวข้อ 4.3 เรื่องอาชีวอนามัยและความปลอดภัยอย่างเคร่งครัด</p> <p>(1) พิจารณารับคนงานในท้องถิ่นเป็นอันดับแรก กรณีรับคนงานต่างด้าวเข้าทำงาน ต้องรับคนงานต่างด้าวที่มีใบอนุญาตเข้าทำงานอย่างถูกต้องตามกฎหมาย</p> <p>(2) ตรวจสอบสุขภาพคนงานก่อนเข้ารับทำงาน</p> <p>(3) ให้คนงานสวมใส่หน้ากากอนามัยในขณะที่กำลังทำงานก่อสร้าง หรืออยู่ในสถานที่แออัด</p>	<p>- โครงการได้จัดให้มีเจ้าหน้าที่ดูแลบ้านพักคนงาน และกำหนดกฎเกณฑ์และคอยสอดส่องดูแลพฤติกรรมของคนงานก่อสร้างให้อยู่ในระเบียบ มิให้ก่อความเดือดร้อนรำคาญ และปัญหาต่างๆ ให้กับผู้ที่พักอาศัยในชุมชนและพื้นที่ใกล้เคียง และจัดให้มีป้ายเตือนเรียบร้อยแล้ว</p> <p>- โครงการปฏิบัติตามมาตรการป้องกันและแก้ไขผลกระทบสิ่งแวดล้อมที่ระบุในหัวข้อ 4.3 เรื่องอาชีวอนามัยและความปลอดภัยอย่างเคร่งครัด</p> <p>- โครงการพิจารณาเลือกคนในท้องถิ่นที่มีคุณสมบัติตรงตามที่ต้องการ และคนงานต่างด้าวที่มีใบอนุญาตถูกต้องตามกฎหมายเข้ามาทำงานในโครงการ</p> <p>- โครงการได้จัดให้มีการตรวจสุขภาพคนงานก่อนเข้ารับทำงาน</p> <p>- โครงการได้กำชับให้คนงานสวมใส่หน้ากากอนามัยในขณะที่กำลังทำงานก่อสร้าง หรืออยู่ในสถานที่แออัด</p>	<p>-</p> <p>-</p> <p>-</p> <p>-</p> <p>-</p>	<p>- ดังภาพที่ 45</p> <p>-</p> <p>- ภาคผนวกที่ 11 และภาคผนวกที่ 16</p> <p>-</p> <p>- ดังภาพที่ 48</p>

ตารางที่ 3.1-1 (ต่อ) สรุปผลการปฏิบัติตามมาตรการป้องกันและแก้ไขผลกระทบสิ่งแวดล้อม โครงการ เดอะ เบส ไฮท์ - เชียงใหม่ (ระยะก่อสร้าง)

ของ บริษัท แสตนลิว จำกัด (มหาชน)

องค์ประกอบทางสิ่งแวดล้อมและคุณค่าต่างๆ	มาตรการป้องกันและแก้ไขผลกระทบสิ่งแวดล้อม	รายละเอียดการปฏิบัติตามมาตรการฯ	ปัญหา/อุปสรรคและการแก้ไข	เอกสารอ้างอิงรูปภาพหรือเอกสาร
4.2 การสาธารณสุข (ต่อ)	<p>(4) ประชาสัมพันธ์ให้คนงาน ล้างมือบ่อยๆ ด้วยสบู่และน้ำหรือเจลล้างมือที่มีส่วนผสมของแอลกอฮอล์</p> <p>(5) ประชาสัมพันธ์ให้คนงานใช้กระดาษทิชชูหรือข้อพับตรงข้อศอกด้านในปิดปากและจมูกขณะไอหรือจาม</p> <p>(6) ประชาสัมพันธ์ให้คนงานหลีกเลี่ยงการพบปะใกล้ชิด (ระยะ 1 เมตรหรือ 3 ฟุต) กับคนที่ไม่สบาย</p> <p>(7) จัดให้มีเจลล้างมือที่มีส่วนผสมของแอลกอฮอล์ 70% ถึง 80% ไว้บริเวณต่างๆ ทั่วพื้นที่โครงการ</p>	<p>- โครงการได้กำชับคนงานล้างมือบ่อยๆ พร้อมทั้งจัดให้มีเจลล้างมือที่มีส่วนผสมของแอลกอฮอล์ไว้สำหรับคนงาน</p> <p>- โครงการได้กำชับคนงานให้ใช้กระดาษทิชชูหรือข้อพับตรงข้อศอกด้านในปากและจมูกขณะไอหรือจาม พร้อมทั้งจัดให้มีเจลล้างมือที่มีส่วนผสมของแอลกอฮอล์ไว้สำหรับคนงาน</p> <p>- โครงการได้กำชับคนงานหลีกเลี่ยงการพบปะใกล้ชิดกับคนไม่สบาย พร้อมทั้งจัดให้มีเจลล้างมือที่มีส่วนผสมของแอลกอฮอล์ไว้สำหรับคนงาน</p> <p>- โครงการได้จัดให้มีเจลล้างมือที่มีส่วนผสมของแอลกอฮอล์ไว้สำหรับคนงาน</p>	-  -  -  -	- ดัชนีภาพที่ 49  - ดัชนีภาพที่ 49  - ดัชนีภาพที่ 49  - ดัชนีภาพที่ 49
4.3 อาชีวอนามัยและความปลอดภัย	<p>(1) ห้ามสูบบุหรี่ในบริเวณพื้นที่ก่อสร้างโดยเด็ดขาด</p> <p>(2) ห้ามเผาขยะในพื้นที่ก่อสร้างอย่างเด็ดขาด</p>	<p>- โครงการได้กำหนดให้ห้ามสูบบุหรี่ในบริเวณพื้นที่ก่อสร้างโดยเด็ดขาด โดยได้ติดป้ายเตือนไว้ภายในพื้นที่โครงการเรียบร้อยแล้ว</p> <p>- โครงการได้กำหนดไม่ให้เผาขยะมูลฝอยหรือเศษวัสดุก่อสร้างในพื้นที่ก่อสร้าง โดยได้ติดป้ายเตือนไว้ภายในพื้นที่โครงการเรียบร้อยแล้ว</p>	-  -	- ดัชนีภาพที่ 50  - ดัชนีภาพที่ 18

ตารางที่ 3.1-1 (ต่อ) สรุปผลการปฏิบัติตามมาตรการป้องกันและแก้ไขผลกระทบสิ่งแวดล้อม โครงการ เดอะ เบส ไฮท์ - เชียงใหม่ (ระยะก่อสร้าง)

ของ บริษัท แสตนลิว จำกัด (มหาชน)

องค์ประกอบทางสิ่งแวดล้อม และคุณค่าต่างๆ	มาตรการป้องกันและแก้ไขผลกระทบสิ่งแวดล้อม	รายละเอียดการปฏิบัติตามมาตรการฯ	ปัญหา/อุปสรรค และการแก้ไข	เอกสารอ้างอิง รูปภาพหรือเอกสาร
4.3 อาชีวอนามัยและความปลอดภัย (ต่อ)	<p>(3) ติดตั้งป้ายสัญลักษณ์ ป้ายเตือนในบริเวณที่อาจจะเกิดอันตราย เช่น “เขตก่อสร้าง” “ห้ามเข้าก่อนได้รับอนุญาต” “ห้ามสูบบุหรี่” เป็นต้น ซึ่งขนาดของป้ายเตือนต้องมีขนาดที่สามารถมองเห็นได้ชัดเจน</p> <p>(4) ห้ามนำวัตถุไวไฟเข้าใกล้อุปกรณ์เครื่องมือที่มีประกายไฟโดยเด็ดขาด</p> <p>(5) ใช้อุปกรณ์ตัดไฟฟ้าอัตโนมัติ เมื่อเกิดกระแสไฟฟ้าลัดวงจร</p> <p>(6) ตรวจสอบเครื่องมือให้อยู่ในสภาพปกติก่อนและหลังใช้งานอย่างสม่ำเสมอ</p> <p>(7) การเดินสายไฟบริเวณพื้นที่ก่อสร้างทุกชั้นตอนต้องกระทำอย่างถูกหลักวิชาการ</p> <p>(8) อบรมคนงานให้มีความรู้ในเรื่องสาเหตุแห่งอัคคีภัยอยู่เสมอและต้องไม่ประมาทในการทำงาน</p>	<p>- โครงการได้ติดตั้งป้ายสัญลักษณ์ ป้ายเตือนในบริเวณที่อาจจะเกิดอันตราย เช่น “เขตก่อสร้าง” “ห้ามเข้าก่อนได้รับอนุญาต” “ห้ามสูบบุหรี่” เรียบร้อยแล้ว</p> <p>- โครงการได้กำชับผู้รับเหมาห้ามนำวัตถุไวไฟเข้าใกล้อุปกรณ์เครื่องมือที่มีประกายไฟโดยเด็ดขาด</p> <p>- โครงการเลือกใช้อุปกรณ์ตัดไฟฟ้าอัตโนมัติ เมื่อเกิดกระแสไฟฟ้าลัดวงจร</p> <p>- โครงการได้จัดให้มีการตรวจสอบและบำรุงรักษาเครื่องมือที่ใช้ในการก่อสร้างให้อยู่ในสภาพปกติก่อนและหลังใช้งานอย่างสม่ำเสมอ</p> <p>- โครงการมีการเดินสายไฟบริเวณพื้นที่ก่อสร้างทุกชั้นตอนต้องกระทำอย่างถูกหลักวิชาการ</p> <p>- โครงการได้มีการอบรมคนงานให้มีความรู้ในเรื่องสาเหตุแห่งอัคคีภัยอยู่เสมอและต้องไม่ประมาทในการทำงานผ่านกิจกรรม Safety Talk และจัดให้มีคู่มือความปลอดภัยประจำพื้นที่ก่อสร้าง พร้อมชี้แจงในเรื่องความปลอดภัยแก่พนักงานที่เกี่ยวข้อง</p>	<p>-</p> <p>-</p> <p>-</p> <p>-</p> <p>-</p> <p>-</p>	<p>- ดังภาพที่ 50-51</p> <p>-</p> <p>-</p> <p>- ภาคผนวกที่ 17</p> <p>-</p> <p>- ภาคผนวกที่ 12 และภาคผนวกที่ 24</p>

ตารางที่ 3.1-1 (ต่อ) สรุปผลการปฏิบัติตามมาตรการป้องกันและแก้ไขผลกระทบสิ่งแวดล้อม โครงการ เดอะ เบส ไฮท์ - เชียงใหม่ (ระยะก่อสร้าง)

ของ บริษัท แสตนลิว จำกัด (มหาชน)

องค์ประกอบทางสิ่งแวดล้อมและคุณค่าต่างๆ	มาตรการป้องกันและแก้ไขผลกระทบสิ่งแวดล้อม	รายละเอียดการปฏิบัติตามมาตรการฯ	ปัญหา/อุปสรรคและการแก้ไข	เอกสารอ้างอิงรูปภาพหรือเอกสาร
4.3 อาชีวอนามัยและความปลอดภัย (ต่อ)	(9) กำชับให้ผู้รับเหมาจะจัดเตรียมถังดับเพลิงแบบมือถือชนิดผงเคมีแห้ง ขนาด 4 กิโลกรัม ติดตั้งไว้ตามจุดที่คาดว่าจะเกิดเพลิงไหม้ได้ง่าย และอยู่ในตำแหน่งที่สามารถมองเห็นได้ง่าย	- โครงการจัดให้มีถังดับเพลิงอย่างเพียงพอ เพื่อเตรียมความพร้อมกรณีเกิดเหตุเพลิงไหม้	-	- ดังภาพที่ 47
	(10) จัดเวรยามรักษาความปลอดภัย ตลอด 24 ชั่วโมง รวมทั้งเตรียมความพร้อมประสานงานกับหน่วยป้องกันและบรรเทาสาธารณภัยของเทศบาลนครเชียงใหม่	- โครงการจัดให้มีเจ้าหน้าที่รักษาความปลอดภัยประจำโครงการ ตลอด 24 ชั่วโมง รวมทั้งเตรียมความพร้อมประสานงานกับหน่วยป้องกันและบรรเทาสาธารณภัยของเทศบาลนครเชียงใหม่	-	- ดังภาพที่ 12
	มาตรการด้านความปลอดภัยและอาชีวอนามัยจากการก่อสร้างต่อคนงานก่อสร้างและชุมชนข้างเคียง (1) กำหนดให้บริษัทรับเหมาก่อสร้างในโครงการต้องมีการพิจารณาการจัดการด้านความปลอดภัย ประกอบด้วย สัญญาว่าจ้างระหว่างเจ้าของโครงการ และบริษัทรับเหมาก่อสร้างจะต้องระบุครอบคลุมถึงวิธีการคุ้มครองความปลอดภัย และสุขภาพอนามัยของคนงานที่ปฏิบัติงานในโครงการ โดยควรมีรายละเอียดเกี่ยวกับ กฎเกณฑ์และข้อปฏิบัติเพื่อความปลอดภัยในการทำงาน	- โครงการได้มีการกำชับผู้รับเหมาก่อสร้างต้องกำหนดกฎเกณฑ์และคอยสอดส่องดูแลพฤติกรรมของคนงานก่อสร้างให้อยู่ในระเบียบ มิให้ก่อความเดือดร้อนรำคาญ และปัญหาต่างๆ ให้กับผู้ที่พักอาศัยในชุมชนและพื้นที่ใกล้เคียง หากคนงานประพฤติดังกล่าวมีการกล่าวตักเตือน ลงโทษหรือถึงขั้นไล่ออก โดยพิจารณาจากความเหมาะสมของเหตุการณ์ที่เกิดขึ้น พร้อมทั้ง และจัดให้มีเดือนเรียบร้อยแล้วและจัดให้มีคู่มือความปลอดภัยประจำพื้นที่ก่อสร้างพร้อมชี้แจงในเรื่องความปลอดภัยแก่พนักงานที่เกี่ยวข้อง	-	- ภาคผนวกที่ 10 และภาคผนวกที่ 12



ตารางที่ 3.1-1 (ต่อ) สรุปผลการปฏิบัติตามมาตรการป้องกันและแก้ไขผลกระทบสิ่งแวดล้อม โครงการ เดอะ เบส ไฮท์ - เชียงใหม่ (ระยะก่อสร้าง)

ของ บริษัท แสตนลิว จำกัด (มหาชน)

องค์ประกอบทางสิ่งแวดล้อม และคุณค่าต่างๆ	มาตรการป้องกันและแก้ไขผลกระทบสิ่งแวดล้อม	รายละเอียดการปฏิบัติตามมาตรการฯ	ปัญหา/อุปสรรค และการแก้ไข	เอกสารอ้างอิง รูปภาพหรือเอกสาร
4.3 อาชีวอนามัยและความปลอดภัย (ต่อ)	<p>- การจัดให้มีและควบคุมดูแลการใช้อุปกรณ์ป้องกันอันตรายส่วนบุคคลต่างๆ</p> <p>- การตรวจสอบสภาพเครื่องมือ/อุปกรณ์ทุกชนิด เพื่อความปลอดภัยในการทำงาน</p> <p>(2) จัดให้มีอุปกรณ์ป้องกันอันตรายส่วนบุคคลที่เหมาะสมกับสภาพการทำงานให้เพียงพอกับจำนวนผู้ปฏิบัติงานที่ต้องใช้</p> <p>(3) ตรวจสอบและควบคุมดูแลให้มีการใช้อุปกรณ์ป้องกันอันตรายส่วนบุคคลอย่างถูกต้องและเหมาะสมกับประเภทของงาน</p> <p>(4) กำหนดขอบเขตและจัดทำแนวรั้วของบริเวณพื้นที่ก่อสร้างโครงการให้ชัดเจน พร้อมทั้งกำหนดจุดเข้า-ออกของโครงการ</p>	<p>- โครงการจัดให้มีเจ้าหน้าที่ความปลอดภัย (จป.) ประจำพื้นที่ก่อสร้าง ควบคุมดูแลการใช้อุปกรณ์ป้องกันอันตรายส่วนบุคคลต่างๆ</p> <p>- โครงการได้จัดให้มีการตรวจสอบและบำรุงรักษาเครื่องมือที่ใช้ในการก่อสร้างเพื่อความปลอดภัยในการทำงาน</p> <p>- โครงการได้จัดให้มีอุปกรณ์ป้องกันอันตรายส่วนบุคคลที่เหมาะสมกับสภาพการทำงานเพียงพอกับจำนวนผู้ปฏิบัติงาน</p> <p>โครงการจัดให้มีเจ้าหน้าที่ความปลอดภัย (จป.) ประจำพื้นที่ก่อสร้าง ควบคุมดูแลการใช้อุปกรณ์ป้องกันอันตรายส่วนบุคคลต่างๆ</p> <p>- โครงการจัดให้มีรั้ว Metal Sheet โดกรอบพื้นที่โครงการเพื่อป้องกันการรบกวนและป้องกันฝุ่นละอองกระจายไปยังพื้นที่ข้างเคียง พร้อมทั้งกำหนดจุดเข้า-ออก ของโครงการ</p>	<p>-</p> <p>-</p> <p>-</p> <p>-</p> <p>-</p>	<p>- ภาคผนวกที่ 13</p> <p>- ภาคผนวกที่ 17</p> <p>- ดัชนีภาพที่ 30</p> <p>- ภาคผนวกที่ 13</p> <p>- ดัชนีภาพที่ 17</p> <p>- ภาคผนวกที่ 7</p>

ตารางที่ 3.1-1 (ต่อ) สรุปผลการปฏิบัติตามมาตรการป้องกันและแก้ไขผลกระทบสิ่งแวดล้อม โครงการ เดอะ เบส ไฮท์ - เชียงใหม่ (ระยะก่อสร้าง)

ของ บริษัท แสตนลิว จำกัด (มหาชน)

องค์ประกอบทางสิ่งแวดล้อม และคุณค่าต่างๆ	มาตรการป้องกันและแก้ไขผลกระทบสิ่งแวดล้อม	รายละเอียดการปฏิบัติตามมาตรการฯ	ปัญหา/อุปสรรค และการแก้ไข	เอกสารอ้างอิง รูปภาพหรือเอกสาร
4.3 อาชีวอนามัยและความปลอดภัย (ต่อ)	(5) ป้องกันเศษวัสดุร่วงหล่น โดยตั้งนั่งร้านเหล็กโดยรอบอาคาร ชิงด้วยผ้าใบหรือตาข่ายกันฝุ่น โดยรอบอาคารส่วนทางเดินภายนอกใช้ไม้เนื้อแข็ง ขนาด 1" x 8" และ 1" x 10" ปูเป็นทางเดิน และกันวัสดุร่วงหล่น	- โครงการได้จัดให้มีนั่งร้านเหล็กโดยรอบอาคาร ชิงด้วยผ้าใบหรือตาข่ายกันฝุ่น	-	- ดังภาพที่ 59
	(6) ทำ Chain Link ขึ้นจากอาคารขณะทำโครงสร้างอาคารเพื่อป้องกันเศษวัสดุร่วงหล่น และจะย้ายตามไปทุก 2-3 ชั้น	- โครงการได้จัดทำ Chain Link ขึ้นจากอาคารขณะทำโครงสร้างอาคารเพื่อป้องกันเศษวัสดุร่วงหล่น	-	- ดังภาพที่ 52
	(7) ทำแผงตาข่ายกันรอบอาคาร เมื่อย้าย Chain Link ไปแล้วโดยใช้โครงเหล็กชิงด้วยตาข่ายถี่ทุกชั้น	- ปัจจุบันโครงการยังไม่ถึงช่วงงาน หากโครงการถึงช่วงงานดังกล่าว โครงการจะปฏิบัติตามมาตรการที่กำหนดอย่างเคร่งครัด	-	- ดังภาพที่ 1
	(8) จัดทำปล่องสำหรับทิ้งวัสดุ จากชั้นบนลงมาชั้นล่าง	- โครงการเลือกใช้ลิฟต์ขนส่งวัสดุในการขนส่งวัสดุจากชั้นบนลงมาชั้นล่างแทนการใช้ปล่อง	-	- ดังภาพที่ 60
	(9) จัดป้ายแนะนำการทำงาน ป้ายเตือน เพื่อให้คนงานก่อสร้างปฏิบัติงานได้อย่างถูกต้อง	- โครงการได้จัดป้ายแนะนำการทำงาน ป้ายเตือน เพื่อให้คนงานก่อสร้างปฏิบัติงานได้อย่างถูกต้อง เรียบร้อยแล้ว	-	- ดังภาพที่ 4

ตารางที่ 3.1-1 (ต่อ) สรุปผลการปฏิบัติตามมาตรการป้องกันและแก้ไขผลกระทบสิ่งแวดล้อม โครงการ เดอะ เบส ไฮท์ - เชียงใหม่ (ระยะก่อสร้าง)

ของ บริษัท แสตนลิว จำกัด (มหาชน)

องค์ประกอบทางสิ่งแวดล้อม และคุณค่าต่างๆ	มาตรการป้องกันและแก้ไขผลกระทบสิ่งแวดล้อม	รายละเอียดการปฏิบัติตามมาตรการฯ	ปัญหา/อุปสรรค และการแก้ไข	เอกสารอ้างอิง รูปภาพหรือเอกสาร
4.3 อาชีวอนามัยและความปลอดภัย (ต่อ)	<p>(10) จัดเตรียมอุปกรณ์ป้องกันอุบัติเหตุในระหว่างการทำงานให้กับคนงาน เช่น หมวกนิรภัย แว่นตานิรภัย เป็นต้น</p> <p>(11) ติดป้ายเตือน หรือโปสเตอร์เพื่อการปฏิบัติงานที่ปลอดภัยในบริเวณที่จำเป็น เช่น “เขตก่อสร้าง” “ลดความเร็วรถยนต์” และ “เขตสวมหมวกนิรภัย” เป็นต้น</p> <p>(12) จัดให้มีเจ้าหน้าที่ตรวจสอบวิธีการปฏิบัติงาน สภาพของเครื่องจักรอุปกรณ์ รวมทั้งสภาพแวดล้อมในการทำงาน เพื่อให้ปฏิบัติงานได้อย่างปลอดภัย</p> <p>(13) กำหนดให้ผู้รับเหมาก่อสร้างต้องมีการจัดเก็บอุปกรณ์อย่างเป็นระเบียบเรียบร้อย</p>	<p>- โครงการจัดให้มีเจ้าหน้าที่ความปลอดภัย (จป.) ประจำพื้นที่ก่อสร้าง ควบคุมดูแลการใช้อุปกรณ์ป้องกันอันตรายส่วนบุคคลต่างๆ และโครงการได้กำชับคนงานให้ใช้อุปกรณ์ป้องกันส่วนบุคคล เช่น หมวกนิรภัย รองเท้าบูท</p> <p>- โครงการได้ติดป้ายเตือน หรือโปสเตอร์เพื่อการปฏิบัติงานที่ปลอดภัยในบริเวณที่จำเป็น เช่น “เขตก่อสร้าง” “ลดความเร็วรถยนต์” และ “เขตสวมหมวกนิรภัย” เป็นต้น</p> <p>- โครงการได้จัดให้มีเจ้าหน้าที่ความปลอดภัย (จป.) ประจำพื้นที่ก่อสร้าง คอยดูแลสภาพแวดล้อมในการทำงาน และจัดให้มีการตรวจสอบและบำรุงรักษาเครื่องมือที่ใช้ในการก่อสร้าง</p> <p>- โครงการจัดทำพื้นที่สำหรับเก็บวัสดุอุปกรณ์ที่มีดขีด มีหลังคาคลุมทุกด้าน เพื่อป้องกันฝุ่นฟุ้งกระจาย และความเป็นระเบียบเรียบร้อยของโครงการ</p>	<p>-</p> <p>-</p> <p>-</p> <p>-</p>	<p>- ดัชนีภาพที่ 30</p> <p>- ภาพผนวกที่ 13</p> <p>- ดัชนีภาพที่ 4 และภาพที่ 51</p> <p>- ภาพผนวกที่ 13 และภาพผนวกที่ 17</p> <p>- ดัชนีภาพที่ 16</p>

ตารางที่ 3.1-1 (ต่อ) สรุปผลการปฏิบัติตามมาตรการป้องกันและแก้ไขผลกระทบสิ่งแวดล้อม โครงการ เดอะ เบส ไฮท์ - เชียงใหม่ (ระยะก่อสร้าง)

ของ บริษัท แสตนลิริ จำกัด (มหาชน)

องค์ประกอบทางสิ่งแวดล้อม และคุณค่าต่างๆ	มาตรการป้องกันและแก้ไขผลกระทบสิ่งแวดล้อม	รายละเอียดการปฏิบัติตามมาตรการฯ	ปัญหา/อุปสรรค และการแก้ไข	เอกสารอ้างอิง รูปภาพหรือเอกสาร
4.3 อาชีวอนามัยและความปลอดภัย (ต่อ)	<p>(14) จัดเวรยามรักษาความปลอดภัยของโครงการ เพื่อให้มิให้บุคคลภายนอกผ่านเข้า-ออก ก่อนได้รับอนุญาตและดูแลความปลอดภัยในพื้นที่</p> <p>(15) กำชับผู้รับเหมาก่อสร้างรักษาดูแลพื้นที่ก่อสร้างให้เป็นระเบียบและทำความสะอาดพื้นที่ก่อสร้างอยู่เสมอ</p> <p>(16) ผู้ได้รับความเสียหายจากการก่อสร้างสามารถร้องเรียนเกี่ยวกับการดำเนินโครงการได้ที่แจ้งศูนย์บริการข้อมูลของบริษัท แสตนลิริ จำกัด (มหาชน) (Call Center 1185) และกล่อมรับเรื่องร้องเรียน จากนั้นเจ้าหน้าที่รับเรื่องร้องเรียนแจ้งให้บริษัทประกันภัยรับทราบทันที เพื่อประเมินความเสียหาย/เตรียมจ่ายค่าสินไหมทดแทนให้ผู้ได้รับความเสียหาย</p>	<p>- โครงการได้จัดให้มีเจ้าหน้าที่รักษาความปลอดภัยคอยอำนวยความสะดวกให้กับรถที่จะเข้าหรือออกโครงการ ให้สามารถเข้า-ออกได้โดยสะดวกและปลอดภัย</p> <p>- โครงการได้จัดให้มีพนักงานทำความสะอาดพื้นผิวให้ปราศจากเศษหิน ดิน ทราย หรือฝุ่นตุ้งจากการก่อสร้าง</p> <p>- โครงการจัดให้มีเจ้าหน้าที่รับเรื่องร้องเรียนประจำสำนักงานก่อสร้าง รวมทั้งได้จัดให้มีการติดตั้งกล่องรับเรื่องร้องเรียนบริเวณด้านหน้าโครงการ เพื่อรับข้อร้องเรียนหรือข้อเสนอแนะจากผู้อาศัยข้างเคียง และจัดให้มีประกันภัยความรับผิดชอบเพื่อประเมินความเสียหาย/เตรียมจ่ายค่าสินไหมทดแทนให้ผู้ได้รับความเสียหาย</p>	<p>-</p> <p>-</p> <p>-</p>	<p>- ดังภาพที่ 12</p> <p>- ดังภาพที่ 37</p> <p>- ดังภาพที่ 32</p> <p>- ภาคผนวกที่ 9 และภาคผนวกที่ 14</p>

ตารางที่ 3.1-1 (ต่อ) สรุปผลการปฏิบัติตามมาตรการป้องกันและแก้ไขผลกระทบสิ่งแวดล้อม โครงการ เดอะ เบส ไฮท์ - เชียงใหม่ (ระยะก่อสร้าง)

ของ บริษัท แสตนลิว จำกัด (มหาชน)

องค์ประกอบทางสิ่งแวดล้อม และคุณค่าต่างๆ	มาตรการป้องกันและแก้ไขผลกระทบสิ่งแวดล้อม	รายละเอียดการปฏิบัติตามมาตรการฯ	ปัญหา/อุปสรรค และการแก้ไข	เอกสารอ้างอิง รูปภาพหรือเอกสาร
4.3 อาชีวอนามัยและความปลอดภัย (ต่อ)	<p>มาตรการด้านความปลอดภัยจากคนงานก่อสร้างต่อชุมชนใกล้เคียง</p> <p>(1) ติดป้ายประชาสัมพันธ์ไว้บริเวณด้านหน้าพื้นที่โครงการ แสดงรายละเอียดการก่อสร้างโครงการ เพื่อประชาสัมพันธ์ให้ประชาชนโดยรอบทราบ พร้อมระบุสถานที่และหมายเลขโทรศัพท์ สำหรับรับเรื่องร้องเรียน และข้อคิดเห็นเกี่ยวกับการก่อสร้าง พร้อมทั้งจัดให้มีการสอบถามเพื่อค้นหาข้อเท็จจริงและสาเหตุเพื่อกำหนดแนวทางแก้ไขปัญหา เพื่อสร้างความเข้าใจอันดีกับผู้อยู่อาศัยข้างเคียงเป็นระยะๆ ตามความเหมาะสม</p> <p>(2) ติดตั้งป้ายประชาสัมพันธ์บริเวณหน้าพื้นที่บ้านพักคนงาน โดยระบุชื่อบริษัทผู้รับเหมา ชื่อผู้รับเหมา/ผู้ควบคุมงาน พร้อมเบอร์โทรศัพท์ติดต่อ เพื่อให้ผู้พักอาศัยที่อยู่ใกล้เคียงพื้นที่บ้านพักคนงานก่อสร้างได้รับทราบข้อมูล และสามารถติดต่อกับผู้รับเหมา/ผู้ควบคุมได้โดยตรง ในกรณีได้รับความเดือดร้อนจากบ้านพักคนงาน</p>	<p>- โครงการได้ติดตั้งป้ายประชาสัมพันธ์ไว้บริเวณด้านหน้าพื้นที่ก่อสร้าง โดยได้ระบุ ชื่อ ประเภท และขนาดของโครงการ เจ้าของโครงการ บริษัทรับเหมาก่อสร้าง ระยะเวลาในการก่อสร้าง พร้อมระบุชื่อ และเบอร์โทรศัพท์ของผู้รับผิดชอบในการควบคุมงานก่อสร้าง</p>	-	- ดังภาพที่ 19
		<p>- โครงการได้ติดตั้งป้ายประชาสัมพันธ์บริเวณหน้าพื้นที่บ้านพักคนงาน โดยระบุชื่อผู้จัดการบ้านพักคนงาน พร้อมเบอร์โทรศัพท์ติดต่อและชื่อผู้ดูแลแคมป์ พร้อมเบอร์โทรศัพท์ติดต่อ เพื่อให้ผู้พักอาศัยที่อยู่ใกล้เคียงพื้นที่บ้านพักคนงานก่อสร้างได้รับทราบข้อมูล และสามารถติดต่อกับผู้รับเหมา/ผู้ควบคุมได้โดยตรง ในกรณีได้รับความเดือดร้อนจากบ้านพักคนงาน</p>	-	- ดังภาพที่ 45

ตารางที่ 3.1-1 (ต่อ) สรุปผลการปฏิบัติตามมาตรการป้องกันและแก้ไขผลกระทบสิ่งแวดล้อม โครงการ เดอะ เบส ไฮท์ - เชียงใหม่ (ระยะก่อสร้าง)

ของ บริษัท แสตนลิว จำกัด (มหาชน)

องค์ประกอบทางสิ่งแวดล้อม และคุณค่าต่างๆ	มาตรการป้องกันและแก้ไขผลกระทบสิ่งแวดล้อม	รายละเอียดการปฏิบัติตามมาตรการฯ	ปัญหา/อุปสรรค และการแก้ไข	เอกสารอ้างอิง รูปภาพหรือเอกสาร
4.3 อาชีวอนามัยและความปลอดภัย (ต่อ)	(3) พิจารณาเลือกคนในท้องถิ่นที่มีคุณสมบัติตรงตามที่ต้องการเข้ามาทำงานในโครงการ เพื่อให้เกิดการจ้างงานในชุมชน และป้องกันปัญหาความขัดแย้งระหว่างโครงการกับชุมชน	- โครงการพิจารณาเลือกคนในท้องถิ่นที่มีคุณสมบัติตรงตามที่ต้องการเข้ามาทำงานในโครงการ	-	- ภาคผนวกที่ 11
	(4) กำชับให้ผู้รับเหมาก่อสร้างต้องกำหนดกฎเกณฑ์และคอยสอดส่องดูแลพฤติกรรมของคนงานก่อสร้างให้อยู่ในระเบียบ มิให้ก่อความเดือดร้อนรำคาญ และปัญหาต่างๆ ให้กับผู้ที่พักอาศัยในชุมชนและพื้นที่ใกล้เคียง หากคนงานประพฤติผิดต้องมีการว่ากล่าวตักเตือนลงโทษหรือถึงขั้นไล่ออก โดยพิจารณาจากความเหมาะสมของเหตุการณ์ที่เกิดขึ้น	- โครงการได้มีการกำชับผู้รับเหมาก่อสร้างต้องกำหนดกฎเกณฑ์และคอยสอดส่องดูแลพฤติกรรมของคนงานก่อสร้างให้อยู่ในระเบียบ มิให้ก่อความเดือดร้อนรำคาญ และปัญหาต่างๆ ให้กับผู้ที่พักอาศัยในชุมชนและพื้นที่ใกล้เคียง พร้อมทั้งจัดให้มีเดือนเรียบร้อยแล้ว	-	- ภาคผนวกที่ 10
	(5) จัดให้มีหัวหน้าคนงานคอยควบคุมดูแลคนงานก่อสร้างไม่ให้ประพฤติตนไม่เหมาะสม อันจะก่อให้เกิดความเดือดร้อนต่อผู้ที่อยู่ใกล้เคียง	- โครงการจัดให้มีหัวหน้าคนงานคอยควบคุมงานก่อสร้างไม่ให้สร้างความเดือดร้อนกับประชาชนโดยรอบ	-	- ดังภาพที่ 46

ตารางที่ 3.1-1 (ต่อ) สรุปผลการปฏิบัติตามมาตรการป้องกันและแก้ไขผลกระทบสิ่งแวดล้อม โครงการ เดอะ เบส ไฮท์ - เชียงใหม่ (ระยะก่อสร้าง)

ของ บริษัท แสตนลิว จำกัด (มหาชน)

องค์ประกอบทางสิ่งแวดล้อม และคุณค่าต่างๆ	มาตรการป้องกันและแก้ไขผลกระทบสิ่งแวดล้อม	รายละเอียดการปฏิบัติตามมาตรการฯ	ปัญหา/อุปสรรค และการแก้ไข	เอกสารอ้างอิง รูปภาพหรือเอกสาร
4.3 อาชีวอนามัยและความปลอดภัย (ต่อ)	(6) จัดให้มีเจ้าหน้าที่ของโครงการและบริษัทผู้รับเหมาเข้าพบผู้พักอาศัยที่อยู่ข้างเคียง ตลอดระยะเวลาการก่อสร้าง ทุกๆ 1 ครั้ง/สัปดาห์และให้หมายเลขโทรศัพท์ที่สามารถติดต่อได้ทันทีที่ได้รับความเดือดร้อน	- โครงการจัดให้มีเจ้าหน้าที่จากโครงการเข้าพบผู้พักอาศัยข้างเคียงเป็นประจำตลอดช่วงเวลาก่อสร้าง เพื่อสอบถามถึงผลกระทบจากการก่อสร้างโครงการ พร้อมติดตั้งกล่องรับความคิดเห็นที่บริเวณด้านหน้าโครงการ เพื่อรับเรื่องร้องเรียนที่อาจเกิดขึ้น หากพบว่ามีเรื่องร้องเรียน จะริหาแนวทางแก้ไขปัญหาที่พบทันที	-	- ดังภาพที่ 32 และภาพที่ 42 - ภาพผนวกที่ 14
	(7) หากเกิดความเสียหายแก่สิ่งปลูกสร้างบริเวณข้างเคียงจากการก่อสร้าง โครงการ/ผู้รับเหมาก่อสร้างต้องรับผิดชอบในการแก้ไข	- โครงการจัดให้มีการประกันภัยความรับผิดชอบตามกฎหมายต่อชีวิตร่างกาย และทรัพย์สินของบุคคลภายนอกเรียบร้อยแล้ว	-	- ภาพผนวกที่ 9
	(8) จัดให้มียามรักษาการณ์บริเวณบ้านพักคนงานก่อสร้าง เพื่อดูแลความปลอดภัยตลอด 24 ชั่วโมง	- โครงการได้จัดให้มีเจ้าหน้าที่ดูแลบ้านพักคนงาน และกำหนดกฎเกณฑ์และคอยสอดส่องดูแลพฤติกรรมของคนงานก่อสร้างให้อยู่ในระเบียบ มิให้ก่อความเดือดร้อนรำคาญ และปัญหาต่างๆ ให้กับผู้ที่พักอาศัยในชุมชนและพื้นที่ใกล้เคียง	-	- ดังภาพที่ 45
	(9) ไม่อนุญาตให้คนงานก่อสร้างพักในพื้นที่โครงการ	- โครงการจัดให้มีบ้านพักคนงานอยู่ห่างจากพื้นที่โครงการประมาณ 100 เมตร คนงานสามารถเดินทางมาทำงานโดยการเดินได้	-	- ดังภาพที่ 45
	(10) จัดบ้านพักคนงานให้เป็นสัดส่วน เพื่อสะดวกต่อการควบคุมดูแล			

ตารางที่ 3.1-1 (ต่อ) สรุปผลการปฏิบัติตามมาตรการป้องกันและแก้ไขผลกระทบสิ่งแวดล้อม โครงการ เดอะ เบส ไฮท์ - เชียงใหม่ (ระยะก่อสร้าง)

ของ บริษัท แสตนลิว จำกัด (มหาชน)

องค์ประกอบทางสิ่งแวดล้อม และคุณค่าต่างๆ	มาตรการป้องกันและแก้ไขผลกระทบสิ่งแวดล้อม	รายละเอียดการปฏิบัติตามมาตรการฯ	ปัญหา/อุปสรรค และการแก้ไข	เอกสารอ้างอิง รูปภาพหรือเอกสาร
4.3 อาชีวอนามัยและความปลอดภัย (ต่อ)	(11) ออกกฏระเบียบการปฏิบัติงานภายในบ้านพักคนงาน	- โครงการได้กำหนดกฎเกณฑ์และคอยสอดส่องดูแลพฤติกรรมของคนงานก่อสร้างให้อยู่ในระเบียบ มิให้ก่อความเดือดร้อนรำคาญ และปัญหาต่างๆ ให้กับผู้ที่พักอาศัยในชุมชน และพื้นที่ใกล้เคียง และจัดให้มีป้ายเตือนเรียบร้อยแล้ว	-	- ดังภาพที่ 45
	(12) ปฏิบัติตามมาตรการป้องกันและแก้ไขผลกระทบด้านกายภาพ ชีวภาพ และคุณค่าการใช้ประโยชน์ของมนุษย์อย่างเคร่งครัด และจัดให้มีเจ้าหน้าที่ประสานผู้อยู่ข้างเคียงโครงการตลอดช่วงเวลาก่อสร้าง เพื่อป้องกันความขัดแย้ง	- โครงการปฏิบัติตามมาตรการป้องกันและแก้ไขผลกระทบด้านกายภาพ ชีวภาพ และคุณค่าการใช้ประโยชน์ของมนุษย์อย่างเคร่งครัด และจัดให้มีเจ้าหน้าที่ประสานผู้อยู่ข้างเคียงโครงการตลอดช่วงเวลาก่อสร้าง เพื่อป้องกันความขัดแย้ง	-	- ภาพผนวกที่ 5
	(13) จัดให้มีการตรวจสอบประวัติคนงาน และตรวจสอบสุขภาพพนักงานก่อนรับเข้าปฏิบัติงาน โดยพนักงานที่เป็นโรคติดต่อร้ายแรงต้องให้หยุดงานจนกว่าจะหายขาด	- โครงการจัดให้มีการตรวจสอบประวัติคนงาน และจัดให้มีการตรวจสอบสุขภาพพนักงานก่อนรับเข้าปฏิบัติงาน	-	- ภาพผนวกที่ 25



ตารางที่ 3.1-1 (ต่อ) สรุปผลการปฏิบัติตามมาตรการป้องกันและแก้ไขผลกระทบสิ่งแวดล้อม โครงการ เดอะ เบส ไฮท์ - เชียงใหม่ (ระยะก่อสร้าง)

ของ บริษัท แสตนลิว จำกัด (มหาชน)

องค์ประกอบทางสิ่งแวดล้อม และคุณค่าต่างๆ	มาตรการป้องกันและแก้ไขผลกระทบสิ่งแวดล้อม	รายละเอียดการปฏิบัติตามมาตรการฯ	ปัญหา/อุปสรรค และการแก้ไข	เอกสารอ้างอิง รูปภาพหรือเอกสาร
4.3 อาชีวอนามัยและความปลอดภัย (ต่อ)	<p>(14) กำหนดกฎระเบียบให้คนงานก่อสร้างปฏิบัติตามอย่างเคร่งครัด และกำหนดบทลงโทษกรณีฝ่าฝืนกฎระเบียบ เพื่อให้ไม่ส่งผลกระทบต่อผู้พักอาศัยใกล้เคียง ดังนี้</p> <ul style="list-style-type: none"> <li>- จัดให้มีหัวหน้าคนงานดูแลคนงานก่อสร้าง ไม่ให้ส่งเสียงดัง หรือก่อความรบกวนต่อชุมชนข้างเคียง</li> <li>- ระมัดระวัง ดูแลความปลอดภัยของคนงานเกี่ยวกับปัญหาการลักขโมย และมีฉาฉีพื่นๆ</li> </ul>	<ul style="list-style-type: none"> <li>- โครงการได้กำหนดกฎเกณฑ์และคอยสอดส่องดูแลพฤติกรรมของคนงานก่อสร้างให้อยู่ในระเบียบ มิให้ก่อความเดือดร้อนรำคาญ และปัญหาต่างๆ ให้กับผู้ที่พักอาศัยในชุมชนและพื้นที่ใกล้เคียง</li> <li>- โครงการจัดให้มีหัวหน้าคนงานคอยควบคุมงานก่อสร้างไม่ให้สร้างความเดือดร้อนกับประชาชนโดยรอบ</li> <li>- โครงการได้กำหนดกฎเกณฑ์และคอยสอดส่องดูแลพฤติกรรมของคนงานก่อสร้างให้อยู่ในระเบียบ มิให้ก่อความเดือดร้อนรำคาญ และปัญหาต่างๆ ให้กับผู้ที่พักอาศัยในชุมชนและพื้นที่ใกล้เคียง</li> </ul>	<p>-</p> <p>-</p> <p>-</p>	<p>- ภาคผนวกที่ 10</p> <p>- ดังภาพที่ 46</p> <p>- ภาคผนวกที่ 10</p>

ตารางที่ 3.1-1 (ต่อ) สรุปผลการปฏิบัติตามมาตรการป้องกันและแก้ไขผลกระทบสิ่งแวดล้อม โครงการ เดอะ เบส ไฮท์ - เชียงใหม่ (ระยะก่อสร้าง)

ของ บริษัท แสตนลิว จำกัด (มหาชน)

องค์ประกอบทางสิ่งแวดล้อม และคุณค่าต่างๆ	มาตรการป้องกันและแก้ไขผลกระทบสิ่งแวดล้อม	รายละเอียดการปฏิบัติตามมาตรการฯ	ปัญหา/อุปสรรค และการแก้ไข	เอกสารอ้างอิง รูปภาพหรือเอกสาร
4.3 อาชีวอนามัยและความปลอดภัย (ต่อ)	<ul style="list-style-type: none"> <li>- ห้ามมิให้คนงานออกนอกบริเวณที่พักคนงานนอกเวลา 22.00 น.</li> <li>- ห้ามนำสุรา และยาเสพติดทุกชนิดเข้ามาดื่มหรือเสพภายในพื้นที่บ้านพัก</li> <li>- ห้ามเล่นการพนันทุกชนิด</li> <li>- ห้ามส่งเสียงดังรบกวนบุคคลข้างเคียง</li> <li>- ห้ามทะเลาะวิวาทภายในพื้นที่บ้านพัก</li> <li>- ห้ามเลี้ยงสัตว์ทุกชนิด</li> <li>- ช่วยกันรักษาความสะอาด</li> </ul>	<ul style="list-style-type: none"> <li>- โครงการได้จัดให้มีเจ้าหน้าที่ดูแลบ้านพักคนงาน และกำหนดกฎเกณฑ์และคอยสอดส่องดูแลพฤติกรรมของคนงานก่อสร้างให้อยู่ในระเบียบ มิให้ก่อความเดือดร้อนรำคาญ และปัญหาต่างๆ ให้กับผู้ที่พักอาศัยในชุมชนและพื้นที่ใกล้เคียง</li> </ul>	-	- ดังภาพที่ 45
	(15) จัดเตรียมอุปกรณ์ปฐมพยาบาลเบื้องต้นไว้สำหรับผู้ได้รับอุบัติเหตุในเบื้องต้นไว้โดยจัดไว้บริเวณสำนักงานชั่วคราวภายในพื้นที่โครงการ	<ul style="list-style-type: none"> <li>- โครงการจัดเตรียมอุปกรณ์ปฐมพยาบาลเบื้องต้นไว้สำหรับผู้ได้รับอุบัติเหตุในเบื้องต้นไว้โดยจัดไว้บริเวณสำนักงานชั่วคราวภายในพื้นที่โครงการ สำหรับเกิดกรณีฉุกเฉิน</li> </ul>	-	- ดังภาพที่ 53
4.4 สุขภาพ	(1) ปิดล้อมตัวอาคารตลอดความสูงด้วยตาข่ายหรือผ้าใบ	<ul style="list-style-type: none"> <li>- โครงการได้จัดให้มีการปิดล้อมตัวอาคารตลอดความสูงด้วยผ้าใบกันฝุ่น</li> </ul>	-	- ดังภาพที่ 26

ตารางที่ 3.1-1 (ต่อ) สรุปผลการปฏิบัติตามมาตรการป้องกันและแก้ไขผลกระทบสิ่งแวดล้อม โครงการ เดอะ เบส ไฮท์ - เชียงใหม่ (ระยะก่อสร้าง)

ของ บริษัท แสตนลิริ จำกัด (มหาชน)

องค์ประกอบทางสิ่งแวดล้อม และคุณค่าต่างๆ	มาตรการป้องกันและแก้ไขผลกระทบสิ่งแวดล้อม	รายละเอียดการปฏิบัติตามมาตรการฯ	ปัญหา/อุปสรรค และการแก้ไข	เอกสารอ้างอิง รูปภาพหรือเอกสาร
4.4 คุณภาพ (ต่อ)	(2) กำหนดให้มีการก่อสร้างในเขตพื้นที่โครงการเท่านั้น  (3) เมื่อก่อสร้างแล้วเสร็จต้องขนย้ายวัสดุอุปกรณ์ออกจากพื้นที่โครงการ พร้อมทั้งปรับสภาพพื้นที่โครงการให้ดูสะอาดเรียบร้อย	- โครงการกำหนดให้มีการก่อสร้างในเขตพื้นที่โครงการเท่านั้น  - ปัจจุบันโครงการอยู่ในช่วงงานโครงสร้าง หากโครงการถึงช่วงงานดังกล่าว โครงการจะปฏิบัติตามมาตรการที่กำหนดอย่างเคร่งครัด	-  -	- ภาพผนวกที่ 6  - ดังภาพที่ 1



ภาพที่ 1 สถานภาพปัจจุบัน



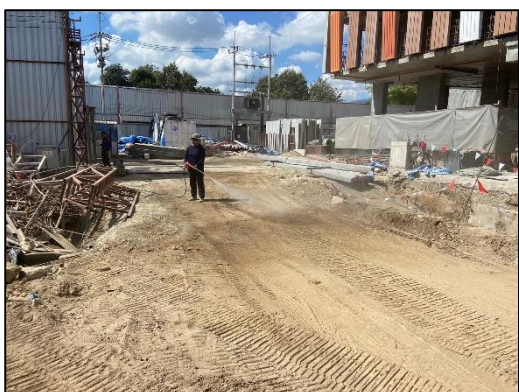
ภาพที่ 2 รถบรรทุกที่มีผ้าใบปิดคลุม



ภาพที่ 3 ท่อระบายน้ำชั่วคราว



ภาพที่ 4 ป้ายเตือนอันตราย



ภาพที่ 5 กิจกรรมฉีดพรมน้ำ



ภาพที่ 6 กิจกรรมทำความสะอาดบริเวณด้านหน้าโครงการ



	
<p>ภาพที่ 7 ป้ายกำหนดช่วงเวลาขนส่ง</p>	<p>ภาพที่ 8 พื้นที่ล้างล้อรถบรรทุกและ กิจกรรมฉีดล้อรถบรรทุก</p>
	
<p>ภาพที่ 8 (ต่อ) พื้นที่ล้างล้อรถบรรทุกและ กิจกรรมฉีดล้อรถบรรทุก</p>	<p>ภาพที่ 9 ป้ายจำกัดความเร็ว</p>
	
<p>ภาพที่ 10 ป้ายห้ามจอด</p>	<p>ภาพที่ 11 ป้ายจราจร</p>

รายงานผลการปฏิบัติตามมาตรการป้องกันและแก้ไขผลกระทบสิ่งแวดล้อมและมาตรการติดตามตรวจสอบผลกระทบสิ่งแวดล้อม  
โครงการ เดอะ เบส โฮสเทล - เชียงใหม่ (ระยะก่อสร้าง) ระหว่างเดือนกรกฎาคม-ธันวาคม 2566

	
<p>ภาพที่ 12 เจ้าหน้าที่รักษาความปลอดภัย</p>	<p>ภาพที่ 13 กิจกรรมขุดลอกตะกอน</p>
	
<p>ภาพที่ 14 จุฬรวมพล</p>	<p>ภาพที่ 15 ป้ายประชาสัมพันธ์แผนดินไหว</p>
	
<p>ภาพที่ 16 พื้นที่เก็บอุปกรณ์</p>	<p>ภาพที่ 17 รั้ว Metal Sheet รอบพื้นที่โครงการ</p>





ภาพที่ 18 ป้ายห้ามเผาขยะ



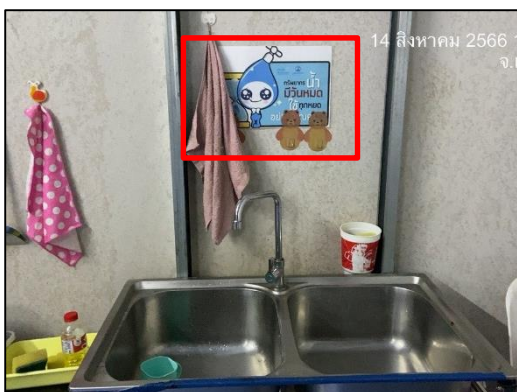
ภาพที่ 19 ป้ายรายละเอียดโครงการ



ภาพที่ 20 นิดพื้นแมลง



ภาพที่ 21 พื้นที่สำหรับผสมปูน



ภาพที่ 22 ป้ายประหยัคน้ำ



ภาพที่ 23 ป้ายดับเครื่องยนต์



ภาพที่ 24 บ่อค้ำตะกอน



ภาพที่ 25 รถปูนซีเมนต์



ภาพที่ 26 ผ้าใบกันฝุ่นรอบอาคาร



ภาพที่ 27 ประตูเข้า-ออกโครงการ

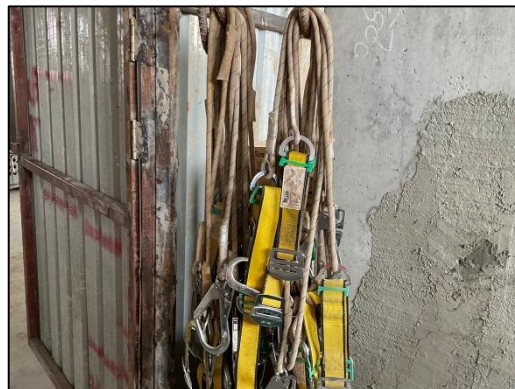


ภาพที่ 28 ป้ายกำหนดช่วงเวลาการทำงาน



ภาพที่ 29 Precast





ภาพที่ 30 อุปกรณ์ป้องกันอันตรายส่วนบุคคล



ภาพที่ 31 รถรับ-ส่งคนงาน

ภาพที่ 32 กล่องแสดงความคิดเห็น



ภาพที่ 33 ถังสำรองน้ำ

ภาพที่ 34 ห้องส้วมคนงาน



ภาพที่ 35 ถังบำบัดน้ำเสีย



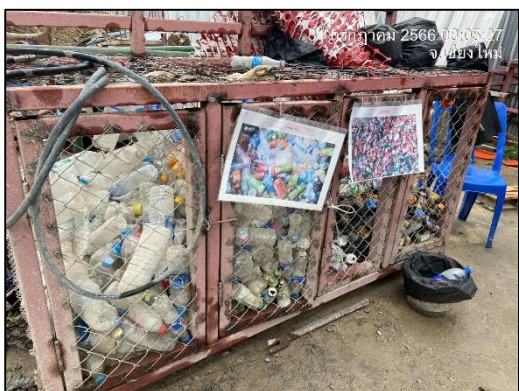
ภาพที่ 36 กิจกรรมทำความสะอาดห้องน้ำ



ภาพที่ 37 กิจกรรมทำความสะอาดพื้นที่โครงการ



ภาพที่ 38 ถังขยะ และป้ายรณรงค์คัดแยกขยะ



ภาพที่ 38 (ต่อ) ถังขยะ และป้ายรณรงค์คัดแยกขยะ





ภาพที่ 39 ไฟฟ้าส่องสว่าง



ภาพที่ 40 อุปกรณ์จ่ายไฟฟ้า



ภาพที่ 41 ป้ายประหยัดไฟ



ภาพที่ 42 เจ้าหน้าที่พบปะบ้านข้างเคียง



ภาพที่ 43 ซ่อมอพยพหนีไฟ



ภาพที่ 44 คนงานแต่งกายถูกระเบียบ

รายงานผลการปฏิบัติตามมาตรการป้องกันและแก้ไขผลกระทบสิ่งแวดล้อมและมาตรการติดตามตรวจสอบผลกระทบสิ่งแวดล้อม  
โครงการ เดอะ เบส โฮเทล - เชียงใหม่ (ระยะก่อสร้าง) ระหว่างเดือนกรกฎาคม-ธันวาคม 2566

	
<p>กฎระเบียบบ้านพักคนงาน</p>	<p>เจ้าหน้าที่รับเรื่องร้องเรียน</p>
	
<p>เจ้าหน้าที่รักษาความปลอดภัย</p>	<p>กล้องวงจรปิด</p>
	
<p>ฉีดพ่นแมลง</p>	<p>เจ้าหน้าที่เดินตรวจสอบบ้านพักคนงาน</p>
<p>ภาพที่ 45 บ้านพักคนงาน</p>	



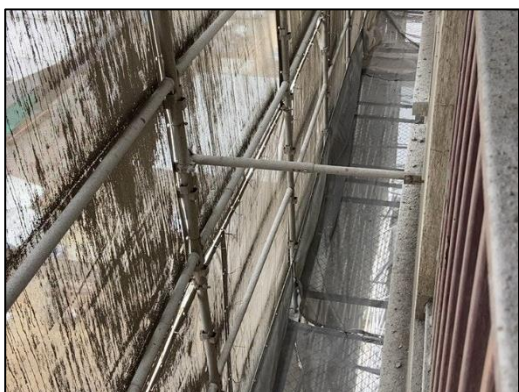
	
<p>ห้องน้ำ</p>	<p>ถังขยะ</p>
<p>ภาพที่ 45 (ต่อ) บ้านพักคนงาน</p>	
	
<p>ภาพที่ 46 หัวหน้าคนงาน</p>	<p>ภาพที่ 47 ถังดับเพลิง</p>
	
<p>ภาพที่ 48 คนงานสวมหน้ากากอนามัย</p>	<p>ภาพที่ 49 เจลแอลกอฮอล์</p>



ภาพที่ 50 ป้ายห้ามสูบบุหรี่



ภาพที่ 51 ป้ายเขตก่อสร้าง



ภาพที่ 52 Chain link



ภาพที่ 53 อุปกรณ์ปฐมพยาบาล



ภาพที่ 54 รถเก็บขยะ



ภาพที่ 55 น้ำดื่มคนงาน





ภาพที่ 56 พื้นที่กองวัสดุ



ภาพที่ 57 เครื่องจักรที่เดินด้วยไฟฟ้า



ภาพที่ 58 พื้นที่สำหรับกองเศษวัสดุก่อสร้าง



ภาพที่ 59 นั่งร้านรอบอาคาร



ภาพที่ 60 ลิฟต์ขนส่งชั่วคราว